

แผนอัตรากำลัง ๓ ปี  
ประจำปีงบประมาณ ๒๕๖๔ - ๒๕๖๖  
เทศบาลตำบลบางปลา  
อำเภอเมืองสมุทรสาคร จังหวัดสมุทรสาคร

๑. หลักการและเหตุผล

๑.๑ ประกาศคณะกรรมการกลางพนักงานเทศบาล เรื่อง มาตรฐานทั่วไปเกี่ยวกับอัตราตำแหน่งและมาตรฐานของตำแหน่ง ลงวันที่ ๒๒ พฤศจิกายน ๒๕๕๕ และ (ฉบับที่ ๒) พ.ศ.๒๕๕๘ ลงวันที่ ๔ กันยายน ๒๕๕๘ กำหนดให้คณะกรรมการพนักงานเทศบาลจังหวัดสมุทรสาคร พิจารณากำหนดตำแหน่งข้าราชการหรือพนักงานส่วนท้องถิ่นว่าจะมีตำแหน่งใด ระดับใด อยู่ในส่วนราชการใด จำนวนเท่าใด ให้คำนึงถึงภารกิจหน้าที่ความรับผิดชอบ ลักษณะงานที่ต้องปฏิบัติ ความยาก ปริมาณและคุณภาพของงาน ตลอดจนภาระค่าใช้จ่ายด้านบุคลากรของเทศบาล โดยให้เทศบาลจัดทำแผนอัตรากำลังของข้าราชการหรือพนักงานส่วนท้องถิ่น เพื่อใช้ในการกำหนดตำแหน่ง โดยความเห็นชอบของคณะกรรมการพนักงานเทศบาลจังหวัดสมุทรสาคร ทั้งนี้ ให้เป็นไปตามหลักเกณฑ์และวิธีการที่คณะกรรมการกลางพนักงานเทศบาลกำหนด

๑.๒ คณะกรรมการกลางพนักงานเทศบาล ได้มีมติเห็นชอบประกาศการกำหนดตำแหน่งข้าราชการหรือพนักงานส่วนท้องถิ่น โดยกำหนดแนวทางให้เทศบาลจัดทำแผนอัตรากำลังขององค์กรปกครองส่วนท้องถิ่นเพื่อเป็นกรอบในการกำหนดตำแหน่งและการใช้ตำแหน่งข้าราชการหรือพนักงานส่วนท้องถิ่น โดยให้เสนอให้คณะกรรมการพนักงานเทศบาลจังหวัดสมุทรสาคร พิจารณาให้ความเห็นชอบ โดยกำหนดให้เทศบาลแต่งตั้งคณะกรรมการจัดทำแผนอัตรากำลัง เพื่อวิเคราะห์อำนาจหน้าที่และภารกิจของเทศบาล วิเคราะห์ความต้องการกำลังคน วิเคราะห์การวางแผนการใช้กำลังคน จัดทำกรอบอัตรากำลังและกำหนดหลักเกณฑ์และเงื่อนไขในการกำหนดตำแหน่งข้าราชการหรือพนักงานส่วนท้องถิ่นตามแผนอัตรากำลัง ๓ ปี

๑.๓ จากหลักการและเหตุผลดังกล่าว เทศบาลตำบลบางปลา จึงได้จัดทำแผนอัตรากำลัง ๓ ปี สำหรับปีงบประมาณ พ.ศ.๒๕๖๔ - ๒๕๖๖ ขึ้น

## ๒. วัตถุประสงค์

๒.๑ เพื่อให้เทศบาลตำบลบางปลา มีโครงสร้างการแบ่งงานและระบบงานที่เหมาะสม ไม่ซ้ำซ้อน

๒.๒ เพื่อให้เทศบาลตำบลบางปลา มีการกำหนดประเภทตำแหน่ง สายงาน การจัดอัตรากำลัง โครงสร้างส่วนราชการ ให้เหมาะสมกับภารกิจอำนาจหน้าที่อำนาจหน้าที่ของเทศบาลตามพระราชบัญญัติเทศบาล พ.ศ. ๒๔๙๖ และตามพระราชบัญญัติกำหนดแผนและขั้นตอนการกระจายอำนาจแก่องค์กรปกครองส่วนท้องถิ่น พ.ศ. ๒๕๔๒

๒.๓ เพื่อให้คณะกรรมการพนักงานเทศบาลจังหวัดสมุทรสาคร สามารถตรวจสอบการกำหนดตำแหน่งและการใช้ตำแหน่งข้าราชการหรือพนักงานส่วนท้องถิ่น ข้าราชการครู บุคลากรทางการศึกษา ลูกจ้างประจำ และพนักงานจ้าง ว่าถูกต้องเหมาะสมกับภารกิจ อำนาจหน้าที่ ความรับผิดชอบของเทศบาลตำบลบางปลาหรือไม่

๒.๔ เพื่อเป็นแนวทางในการดำเนินการวางแผนการพัฒนาบุคลากรของเทศบาลตำบลบางปลา

๒.๕ เพื่อให้เทศบาลตำบลบางปลา สามารถวางแผนอัตรากำลังในการบรรจุและแต่งตั้ง ข้าราชการหรือพนักงานส่วนท้องถิ่น ข้าราชการครู บุคลากรทางการศึกษา ลูกจ้างประจำ และพนักงานจ้าง เพื่อให้การบริหารงานของเทศบาลตำบลบางปลาเกิดประโยชน์ต่อประชาชน เกิดผลสัมฤทธิ์ต่อภารกิจตามอำนาจหน้าที่ความรับผิดชอบอย่างมีประสิทธิภาพ มีความคุ้มค่า สามารถลดขั้นตอนการปฏิบัติงาน มีการลดภารกิจและยุบเลิกภารกิจงานหรือหน่วยงานที่ไม่จำเป็น การปฏิบัติภารกิจสามารถให้บริการสาธารณะ แก้ไขปัญหา และตอบสนองความต้องการของประชาชนได้เป็นอย่างดี

๒.๖ เพื่อให้เทศบาลตำบลบางปลา สามารถวางแผนการควบคุมภาระค่าใช้จ่ายด้านการบริหารงานบุคคลให้เป็นไปตามที่กฎหมายกำหนด

### ๓. กรอบแนวคิดในการจัดทำแผนอัตรากำลัง ๓ ปี

คณะกรรมการจัดทำแผนอัตรากำลังของเทศบาลตำบลบางปลา ได้จัดทำแผนอัตรากำลัง ๓ ปี ประจำปีงบประมาณ พ.ศ.๒๕๖๔ - ๒๕๖๖ โดยให้มีขอบเขตเนื้อหาครอบคลุมในเรื่องต่าง ๆ ดังต่อไปนี้

๓.๑ วิเคราะห์ภารกิจ อำนาจหน้าที่ความรับผิดชอบของเทศบาลตำบลบางปลา ตามพระราชบัญญัติเทศบาล พ.ศ. ๒๔๙๖ และตามพระราชบัญญัติกำหนดแผนและขั้นตอนการกระจายอำนาจให้แก่องค์กรปกครองส่วนท้องถิ่น พ.ศ. ๒๕๔๒ ตลอดจนกฎหมายอื่น ให้สอดคล้องกับแผนพัฒนาเศรษฐกิจและสังคมแห่งชาติ แผนพัฒนาจังหวัด แผนพัฒนาอำเภอ นโยบายของรัฐบาล นโยบายผู้บริหาร และสภาพปัญหาของเทศบาลตำบลบางปลา บรรลุตามพันธกิจที่ตั้งไว้ จึงจำเป็นต้องจัดสรรอัตรากำลังตามหน่วยงานต่างๆให้เหมาะสมกับเป้าหมายการดำเนินการ

๓.๒ ตามพระราชบัญญัติป้องกันและบรรเทาสาธารณภัย พ.ศ.๒๕๕๐

มาตรา ๒๐ ให้องค์การปกครองส่วนท้องถิ่นแห่งพื้นที่มีหน้าที่ป้องกันและบรรเทาสาธารณภัยในเขตท้องถิ่นของตน โดยมีผู้บริหารท้องถิ่นขององค์การปกครองส่วนท้องถิ่นแห่งพื้นที่นั้นเป็นผู้รับผิดชอบในฐานะผู้อำนวยการท้องถิ่น และมีหน้าที่ช่วยเหลือผู้อำนวยการจังหวัดและผู้อำนวยการอำเภอ ตามที่ได้รับมอบหมาย

ในการปฏิบัติหน้าที่ของผู้อำนวยการท้องถิ่นตามวรรคหนึ่ง ให้ผู้อำนวยการท้องถิ่นมีอำนาจสั่งการควบคุม และกำกับดูแลการปฏิบัติหน้าที่ของเจ้าพนักงานและอาสาสมัครให้เป็นไปตามพระราชบัญญัตินี้

ให้ปลัดองค์การปกครองส่วนท้องถิ่นขององค์การปกครองส่วนท้องถิ่นแห่งพื้นที่นั้นเป็นผู้ช่วยผู้อำนวยการท้องถิ่น รับผิดชอบและปฏิบัติหน้าที่ในการป้องกันและบรรเทาสาธารณภัยในเขตท้องถิ่นของตนและมีหน้าที่ช่วยเหลือผู้อำนวยการท้องถิ่นตามที่ได้รับมอบหมาย

#### ข้อมูลสภาพทั่วไปของเทศบาลตำบลบางปลา

หมู่ที่	จำนวนประชากร			จำนวนครัวเรือน
	ชาย	หญิง	รวม	
๔	๓,๓๔๗	๓,๕๕๐	๖,๘๙๗	๑,๙๔๐
ทะเบียนกลาง	-	-	-	-
<b>รวม</b>	<b>๓,๓๔๗</b>	<b>๓,๕๕๐</b>	<b>๖,๘๙๗</b>	<b>๑,๙๔๐</b>

(ข้อมูล ณ เดือนมิถุนายน ๒๕๖๓)

เทศบาลตำบลบางปลา มีพื้นที่ประมาณ ๕.๖๒๘ ตารางกิโลเมตร อยู่ห่างจากจังหวัดประมาณ ๑๑ กิโลเมตร มีพื้นที่ทิศเหนือติดต่อกับ หมู่ที่ ๑ ตำบลบ้านเกาะ ทิศใต้ ติดต่อกับ หมู่ที่ ๓ และหมู่ที่ ๗ ตำบลท่าทราย ทิศตะวันออกติดต่อกับ หมู่ที่ ๖ ตำบลนาดี และทิศตะวันตก ติดต่อกับ แม่น้ำท่าจีน มีชุมชน ๖ ชุมชน มีโรงงานอุตสาหกรรม ประมาณ ๔๒ แห่งและสถานประกอบต่างๆ เช่น อู่ซ่อมรถ ร้านขายของเก่า ร้านรับซื้อของเก่า ร้านสะดวกซื้อ ร้านอินเทอร์เน็ต และ ปัจจุบันมีหมู่บ้านจัดสรรเพิ่มขึ้น ในพื้นที่ ๖ หมู่บ้าน คือ ๑.บ้านสวนรังสี ๒.บ้านณัฐยา ๓.บ้านบางปลารุ่งเรือง ๔.บ้านลลิล ๕.บ้านมหานครวิลเลจ ๖.บ้านเดอะมันนี่ มีวัดจำนวน ๒ แห่ง วัดป่าชัยรังสี และวัดบางปลา พื้นที่ส่วนใหญ่เป็นเขตโรงงานอุตสาหกรรมและเป็นแหล่งชุมชน และเสี่ยงต่อการเกิดอัคคีภัย และปัญหาขยะตามมา ประกอบกับเทศบาลตำบลบางปลาได้ลงนาม MOU ในการป้องกันและบรรเทาสาธารณภัยในภาพรวมของจังหวัดเพราะพื้นที่ของจังหวัดเป็นเขตอุตสาหกรรมและแหล่งชุมชน การป้องกันและบรรเทาสาธารณภัยต้องมีการช่วยเหลือและการบูรณาการร่วมกันในการบริการประชาชน

### อุปกรณ์เครื่องมือในการป้องกันและบรรเทาสาธารณภัยเทศบาลตำบลบางปลา

๑. รถยนต์ดับเพลิง ขนาด ๖,๐๐๐ ลิตร จำนวน ๑ คัน
๒. รถยนต์บรรทุกน้ำ ขนาด ๖,๐๐๐ ลิตร จำนวน ๑ คัน
๓. เครื่องสูบน้ำดีเซล ขนาด ๘ นิ้ว จำนวน ๒ ตัว
๔. เครื่องสูบน้ำดีเซล ขนาด ๖ นิ้ว จำนวน ๒ ตัว
๕. เครื่องสูบน้ำดีเซล ขนาด ๑๒ นิ้ว จำนวน ๒ ตัว
๖. มอเตอร์ไฟฟ้า (ขอยนางเขี่ยะ) จำนวน ๒ ตัว (ขนาด ๑๒ นิ้ว)
๗. มอเตอร์ไฟฟ้า (ขอยวัดป่าชัยรังสี) จำนวน ๒ ตัว (ขนาด ๑๒ นิ้ว)
๘. มอเตอร์ไฟฟ้า (ขอยไต้วัด) จำนวน ๑ ตัว (ขนาด ๑๒ นิ้ว)
๙. มอเตอร์ไฟฟ้า (ไต้สะพานวัดบางปลา) จำนวน ๑ ตัว (ขนาด ๑๒ นิ้ว)
๑๐. มอเตอร์ไฟฟ้า (บ้านใหม่) จำนวน ๑ ตัว (ขนาด ๘ นิ้ว)

### อัตรากำลังในฝ่ายป้องกันและรักษาความสงบ สำนักปลัดเทศบาล มีดังนี้

๑. นายจรรพพงศ์ ปิ่นสุภา ตำแหน่ง หัวหน้าฝ่ายป้องกันและรักษาความสงบ
๒. ตำแหน่งเจ้าพนักงานป้องกันและบรรเทาสาธารณภัย(ปง./ชง.) รายงานอัตรารว่างให้ กสส.

#### สอบแข่งขัน

๓. นายกิตติศักดิ์ โกทัศนธ์ พนักงานจ้างตามภารกิจ ตำแหน่ง พนักงานขับรถยนต์

ลักษณะงานที่ปฏิบัติต้องเฝ้าระวังและคอยรับเรื่องอัคคีภัย หรือสาธารณภัยต่างๆ ของประชาชนตลอด ๒๔ ชั่วโมง จึงแบ่งเวร เป็น ๒ เวร ประกอบกับลูกจ้างประจำ ตำแหน่ง พนักงานขับรถยนต์ ลาออก ๑ คน ทำให้ขาดผู้ช่วยขับรถยนต์ในการช่วยเหลือเจ้าหน้าที่ในการป้องกันและระงับอัคคีภัยหรือสาธารณภัยหากเกิดเหตุขึ้น ขาดกำลังสนับสนุนภารกิจร่วมหากมีเหตุเกิดติดต่อกับพื้นที่ข้างเคียงในกรณีที่ต้องบูรณาการร่วมกันในการให้บริการประชาชน ปัจจุบันต้องให้ลูกจ้างประจำของกองช่างคอยช่วยเหลือหรือสนับสนุนในการปฏิบัติงาน ขาดพนักงานที่มีทักษะโดยเฉพาะจึงมีความจำเป็นต้องกำหนดพนักงานดับเพลิงเพื่อเป็นการสนับสนุนในการป้องกันและระงับอัคคีภัยหรือสาธารณภัยต่างๆ ในเขตและพื้นที่ข้างเคียงหากขอความร่วมมือ จึงเห็นควรกำหนดอัตรารวมจำนวน ๑ อัตราร

๓.๓ พระราชบัญญัติการสาธารณสุขพ.ศ.๒๕๓๕ และที่แก้ไขเพิ่มเติม

ราชการส่วนท้องถิ่นมีอำนาจหน้าที่ในการควบคุมดูแลการปฏิบัติตามพระราชบัญญัติฯ

#### อาทิ

(๑) การเก็บ ขน หรือกำจัดสิ่งปฏิกูลหรือมูลฝอยในเขตราชการส่วนท้องถิ่น รวมถึงการควบคุมการออกใบอนุญาตหรือมอบอำนาจให้บุคคลดำเนินการแทนภายใต้การควบคุมดูแลของราชการส่วนท้องถิ่น

(๒) สอดส่อง ควบคุม ดูแล สุขลักษณะของอาคารมิให้เป็นอันตรายต่อสุขภาพหรือให้ถูกต้องด้วยสุขลักษณะของการอยู่อาศัยในเขตราชการส่วนท้องถิ่น

(๓) สอดส่อง ควบคุม ดูแล มีคำสั่งเกี่ยวกับการแก้ไขระงับเหตุรำคาญ ในเขตราชการส่วนท้องถิ่น

(๔) สอดส่อง ดูแลควบคุม การเลี้ยงหรือปล่อยสัตว์ ในเขตราชการส่วนท้องถิ่น

(๕) สอดส่อง กำกับ ดูแลควบคุม การประกอบกิจการที่เป็นอันตรายต่อสุขภาพ โดยมีอำนาจหน้าที่ควบคุมการออกใบอนุญาตประกอบกิจการ และอาจมีคำสั่งให้แก้ไขสถานะอันเกิดจากการประกอบกิจการที่มีหรืออาจมีผลกระทบต่อสุขภาพของประชาชนและสิ่งแวดล้อมในเขตราชการส่วนท้องถิ่น

(๖) สอดส่อง กำกับ ดูแลควบคุม การประกอบกิจการตลาด สถานที่จำหน่ายอาหารและสถานที่เสวยอาหาร ในเขตราชการส่วนท้องถิ่นโดยมีอำนาจหน้าที่ควบคุมการออกใบอนุญาตประกอบกิจการ

และอาจมีคำสั่งให้แก้ไขเกี่ยวกับการรักษาความสะอาด สุขลักษณะส่วนบุคคล และกรรมวิธีการจำหน่าย ทำ ประกอบ ปรงู เก็บ หรือสะสมอาหารหรือสินค้า น้ำใช้และภาชนะ

(๗) ควบคุม ดูแลที่หรือทางสาธารณะในเขตราชการส่วนท้องถิ่นโดยมีอำนาจควบคุมดูแล การจำหน่ายสินค้าและพิจารณาออกใบอนุญาตการจำหน่ายสินค้าในที่หรือทางสาธารณะ รวมถึงควบคุมดูแล ให้มีการรักษาความสะอาด สุขลักษณะส่วนบุคคล และกรรมวิธีการจำหน่าย ทำ ประกอบ ปรงู เก็บ หรือสะสม อาหารหรือสินค้า ที่ตั้ง การจัดวาง และการป้องกันอันตรายดีสุขภาพ เหตุรำคาญ และโรคติดต่อ

๓.๔ พระราชบัญญัติโรงงาน พ.ศ.๒๕๓๕ และที่แก้ไขเพิ่มเติม

องค์การปกครองส่วนท้องถิ่นเป็นพนักงานเจ้าหน้าที่ตามพระราชบัญญัติ ตามมาตรา ๑๑/๑ พระราชบัญญัติโรงงาน พ.ศ.๒๕๓๕ และที่แก้ไขเพิ่มเติม(ฉบับที่ ๓) พ.ศ.๒๕๖๒ มีอำนาจหน้าที่รับแจ้ง การประกอบกิจการโรงงานควบคุมดูแล มีคำสั่งหรือดำเนินการอย่างไรก็ตามพระราชบัญญัติฯ เพื่อป้องกันเหตุ เดือดร้อนรำคาญ ป้องกันความเสียหาย ป้องกันอันตรายที่จะเกิดผลกระทบต่อประชาชนหรือสิ่งแวดล้อมอัน เกิดจากโรงงานจำพวกที่ ๑ และโรงงานจำพวกที่ ๒ ที่ตั้งอยู่ในเขตองค์การปกครองส่วนท้องถิ่น

๓.๕ พระราชบัญญัติโรคติดต่อ พ.ศ.๒๕๕๘และที่แก้ไขเพิ่มเติม

นายกเทศมนตรีและผู้อำนวยการกองสาธารณสุขและสิ่งแวดล้อมที่สังกัดเทศบาลเป็นเจ้าของ พนักงานควบคุมโรคติดต่อ ตามประกาศกระทรวงสาธารณสุข เรื่อง แต่งตั้งเจ้าพนักงานควบคุมโรคติดต่อตาม พระราชบัญญัติโรคติดต่อ พ.ศ.๒๕๕๘ (ฉบับที่ ๔) พ.ศ.๒๕๖๓มีอำนาจหน้าที่ รับแจ้งเหตุสงสัยหรือข้อมูลว่ามี โรคติดต่อ และออกคำสั่งใด ๆ เพื่อการป้องกัน ฝ้าระวัง และควบคุมโรคติดต่อ

๓.๖ พระราชบัญญัติการชลประทาน พ.ศ.๒๕๔๕ และที่แก้ไขเพิ่มเติม

คำสั่งกรมชลประทาน ที่ ข.๑๐๕๖/๒๕๔๖ เรื่อง แต่งตั้งเจ้าหน้าที่ขององค์การบริหาร ส่วนตำบลและ เจ้าหน้าที่เทศบาลเป็นเจ้าพนักงาน ได้แต่งตั้งให้นายกเทศมนตรีเป็นเจ้าพนักงาน ตามพระราชบัญญัติการชลประทาน พ.ศ.๒๕๔๕ มีหน้าที่ดูแลรักษาทางน้ำชลประทานประเภท ๒ และผิว จรจร ทางลำเลียงย่อยบนคันคลองชลประทาน กรณีตามการถ่ายโอนภารกิจ ภายในเขตเทศบาลที่รับผิดชอบ อัตรากำลังในกองสาธารณสุขและสิ่งแวดล้อม มีดังนี้

#### พนักงานเทศบาล

๑. น.ส.กัญญ์วรา รัตนมะสะ ตำแหน่ง ผู้อำนวยการกองสาธารณสุขและสิ่งแวดล้อม
๒. ตำแหน่ง หัวหน้าฝ่ายบริหารงานสาธารณสุข ระดับต้น รายงานอัตราว่างให้ กสส.สอบแข่งขัน
๓. ตำแหน่ง นักวิชาการสาธารณสุข (ปก./ชก.) ว่างอยู่ระหว่างประกาศรับโอน
๔. ตำแหน่ง เจ้าพนักงานสาธารณสุขชุมชน (ปง./ชง.) รายงานอัตราว่างให้ กสส.สอบแข่งขัน
๕. นายนิพนธ์ อุทุมพร ตำแหน่ง เจ้าพนักงานธุรการชำนาญงาน

#### ลูกจ้างประจำ

๑. นายทองหล่อ ต้นสำโรง ตำแหน่ง พนักงานขับรถยนต์(รถขยะ)
๒. นายบุญเจิต โพธิ์ศรี ตำแหน่ง พนักงานขับรถยนต์(รถขยะ)
๓. นายพนาไพร ทับไกร ตำแหน่ง พนักงานขับรถยนต์

#### พนักงานจ้างตามภารกิจ

ในส่วนภารกิจของกองสาธารณสุขและสิ่งแวดล้อม มีดังนี้

- งานคุ้มครองผู้บริโภค
- งานสุขาภิบาลและอนามัยสิ่งแวดล้อม
- งานส่งเสริมสุขภาพ ๘ กลุ่มวัย กลุ่มหญิงตั้งครรภ์และหญิงหลังคลอด, กลุ่มเด็กเล็กและเด็กก่อนวัย เรียน, กลุ่มเด็กวัยเรียนและเยาวชน, กลุ่มวัยทำงาน, กลุ่มผู้สูงอายุ, กลุ่มผู้ป่วยโรคเรื้อรัง , กลุ่มคน พิการและทุพพลภาพ ,กลุ่มประชาชนทั่วไปที่มีภาวะเสี่ยง
- งานสุขาภิบาลอาหาร (ตรวจร้านค้า ร้านจำหน่ายอาหาร)

- งานแก้ไขปัญหาเหตุรำคาญ เรื่องร้องเรียน
- การกักถ่ายโอนโรงงานจำพวก ๑ และจำพวกที่ ๒
- นโยบายจังหวัด การกำจัดผักตบชวาและวัชพืช

ประกอบกับปัจจุบันเกิดสถานการณ์ระบาดของโรค COVID-19 และมีการเจริญเติบโตด้านเศรษฐกิจและสังคมอย่างรวดเร็ว มีประชากรเพิ่มมากขึ้น โรงงานเพิ่มมากขึ้น ปัญหามลพิษเพิ่มขึ้น ปัญหาขยะ น้ำเสียผลกระทบต่อคุณภาพชีวิตและสิ่งแวดล้อม และจังหวัดมีนโยบายเรื่องการจัดผักตบชวาและวัชพืช การกำจัดขยะมูลฝอย การคัดแยกขยะอินทรีย์ และอื่นๆ ดังนั้นจึงกำหนดตำแหน่ง ผู้ช่วยนักวิชาการสาธารณสุข เพิ่มในปี ๒๕๖๔ จำนวน ๑ อัตรา

๑. น.ส.ชนนิภา เปี้ยกาศ ตำแหน่ง ผู้ช่วยเจ้าพนักงานธุรการ

#### พนักงานจ้างทั่วไป

- พนักงานทั่วไป (ประจำรถเก็บขยะ) ได้จ้างเหมาแรงงาน จำนวน ๘ อัตรา

๑. นายสมพงษ์ จันทศิริ ตำแหน่ง พนักงานทั่วไป
๒. นายสายันร์ ผลสะอาด ตำแหน่ง พนักงานทั่วไป
๓. นายวุฒิชัย สุวรรณดี ตำแหน่ง พนักงานทั่วไป
๔. นายอริวัฒน์ ก้ามสันเทียะ ตำแหน่ง พนักงานทั่วไป
๕. นายนิ พยานอน ตำแหน่ง พนักงานทั่วไป
๖. นายประสงค์ ปั้นบรรจง ตำแหน่ง พนักงานทั่วไป
๗. นายเต่า ปั้นบรรจง ตำแหน่ง พนักงานทั่วไป
๘. นายทองพูล เปี่ยมอยู่ ตำแหน่ง พนักงานทั่วไป

#### พนักงานจ้างเหมา

- พนักงานดูแลรักษาความสะอาด ได้จ้างเหมาแรงงาน จำนวน ๒ อัตรา

๑. นางลำไย ชวน้ำ
๒. นางสุมล แก้ววิเชียร

๓.๗ พระราชบัญญัติการศึกษาแห่งชาติ พ.ศ.๒๕๔๒

หมวด ๕ การบริหารและการจัดการ ศึกษา ส่วนที่ ๒ การบริหารและการจัดการศึกษาขององค์กรปกครองส่วนท้องถิ่น มาตรา ๔๑ องค์กรปกครองส่วนท้องถิ่นมีสิทธิจัดการศึกษาในระดับใดระดับหนึ่งหรือทุกระดับตามความพร้อม ความเหมาะสมและความต้องการภายในท้องถิ่น

การพัฒนาในช่วงก่อนปฐมวัย เป็นการพัฒนาที่มีความสำคัญยิ่งเพราะเป็นรากฐานของชีวิตมนุษย์และมีอิทธิพลต่อการใช้ชีวิตประจำวัน ดังนั้น การจัดการศึกษาให้แก่ผู้เรียนในระดับก่อนปฐมวัยจึงเป็นช่วงเวลาสำคัญสำหรับการพัฒนาทางสมองของบุคคล และเป็นเตรียมความพร้อมให้เด็กได้เจริญเติบโตเต็มตามศักยภาพ โดยให้การอบรมเลี้ยงดูควบคู่กับการให้การศึกษาที่เป็นพื้นฐานที่จำเป็นต่อการดำรงชีวิตเทศบาลตำบลบางปลา ในฐานะองค์กรปกครองส่วนท้องถิ่นที่มีหน้าที่รับผิดชอบการพัฒนาคุณภาพชีวิตและการจัดบริการสาธารณะให้แก่ประชาชนในพื้นที่ จึงต้องรับผิดชอบการจัดบริการด้านการศึกษาในระดับก่อนปฐมวัยให้เด็กได้รับการพัฒนาเตรียมความพร้อมอย่างทั่วถึง มีคุณภาพและประสิทธิภาพสูงสุด

๓.๘ ประกาศคณะกรรมการกลางพนักงานเทศบาล เรื่อง หลักเกณฑ์การกำหนดจำนวนตำแหน่งพนักงานครูเทศบาล และบุคลากรสนับสนุนการสอนที่สังกัดสถานศึกษา (ฉบับที่ ๒) พ.ศ.๒๕๕๘

ข้อ ๔ เกณฑ์การกำหนดจำนวนตำแหน่ง

๔.๑ กรณีที่ ๑ สถานศึกษาที่มีนักเรียนตั้งแต่ ๑๒๐ คนลงมา

ตำแหน่ง	นักเรียน ๒๐	นักเรียน ๒๑-๔๐	นักเรียน ๔๑-๖๐	นักเรียน ๖๑-๘๐	นักเรียน ๘๑-๑๐๐	นักเรียน ๑๐๑-๑๒๐
๑. สายงานบริหารสถานศึกษา	๑	๑	๑	๑	๑	๑
๒. สายงานการสอน	๑	๒	๓	๔	๕	๖
๓. บุคลากรสนับสนุนการสอน	-	-	-	๑	๑	๑
๔. บุคลากรสนับสนุนสถานศึกษา	๑					

ปัจจุบัน เด็กที่ผ่านการศึกษาเรียนรู้ในศูนย์พัฒนาเด็กเล็กเทศบาลตำบลบางปลา มีจำนวนลดลงในแต่ละปี และมีตำแหน่งพนักงานจ้างตามภารกิจ ตำแหน่ง ผู้ช่วยครูผู้ดูแลเด็กว่าง จำนวน ๒ อัตรา ประกอบกับเทศบาลตำบลบางปลาได้รับการจัดสรรตำแหน่งครูผู้ช่วยเพิ่มขึ้น จำนวน ๔ อัตรา มีผลให้จำนวนตำแหน่งพนักงานครูเทศบาล และบุคลากรสนับสนุนการสอนไม่เป็นไปตามหลักเกณฑ์เทศบาลจึงมีความต้องการยุบเลิกตำแหน่ง ผู้ช่วยครูผู้ดูแลเด็ก (ทักษะ) จำนวน ๒ อัตรา ที่ว่าง

**ศูนย์พัฒนาเด็กเล็กเทศบาลตำบลบางปลา (กรอบอัตรากำล้าง)**

ตำแหน่ง	จำนวน	จำนวน อัตรา	จำนวน นักเรียน
๑. สายงานบริหารสถานศึกษา	-	-	๕๐
๒. สายงานการสอน	๒	๒	
๓. บุคลากรสนับสนุนการสอน	๕	๗	
๔. บุคลากรสนับสนุนสถานศึกษา	-		

**หมายเหตุ :** เทศบาลมอบหมายให้บุคลากรสนับสนุนการสอน จำนวน ๒ อัตรา ช่วยราชการโรงเรียนอนุบาลเนื่องจากโรงเรียนอนุบาลมีบุคลากรสายงานการสอนไม่เพียงพอ แต่ปัจจุบันได้รับการจัดสรรตำแหน่งครูผู้ช่วยเพิ่มขึ้น จำนวน ๔ อัตรา และบุคลากรสนับสนุนการสอนว่าง จำนวน ๒ อัตรา

๓.๖ จัดทำกรอบอัตรากำล้าง ๓ ปี โดยภาระค่าใช้จ่ายด้านบริหารงานบุคคลต้องไม่เกินร้อยละสี่สิบของงบประมาณรายจ่าย

๓.๗ ให้พนักงานเทศบาลทุกคน ได้รับการพัฒนาความรู้ความสามารถอย่างน้อยปีละ ๑ ครั้ง

๓.๘ กำหนดตำแหน่งในสายงานต่างๆ จำนวนตำแหน่ง และระดับตำแหน่งให้เหมาะสมกับภาระหน้าที่ความรับผิดชอบ ปริมาณงาน และคุณภาพของงาน รวมทั้งสร้างความก้าวหน้าในสายอาชีพของกลุ่มงานต่างๆ

๓.๙ จัดทำกรอบอัตรากำล้าง ๓ ปี โดยภาระค่าใช้จ่ายด้านบริหารงานบุคคลต้องไม่เกินร้อยละสี่สิบของงบประมาณรายจ่าย

๓.๑๐ ให้พนักงานเทศบาลทุกคน ได้รับการพัฒนาความรู้ความสามารถอย่างน้อยปีละ ๑ ครั้ง

๓.๑๑ ประกาศคณะกรรมการพนักงานเทศบาลจังหวัดสมุทรสาคร เรื่อง หลักเกณฑ์และเงื่อนไขเกี่ยวกับพนักงานจ้าง พ.ศ.๒๕๔๗ และที่แก้ไขเพิ่มเติมจนถึงฉบับปัจจุบัน ข้อ ๑๓ การจัดทำแผนอัตรากำล้างพนักงานจ้างให้คำนึงถึงภารกิจอำนาจหน้าที่ความรับผิดชอบลักษณะงานที่ต้องปฏิบัติ ความยากและคุณภาพของงานและปริมาณงานตลอดทั้งภาระค่าใช้จ่ายของเทศบาลที่ต้องจ่ายด้านบุคคล และข้อ ๑๕ การจัดทำแผนอัตรากำล้างพนักงานจ้าง กรณีพนักงานจ้างทั่วไปห้ามกำหนดชื่อตำแหน่งที่มีลักษณะเช่นเดียวกับข้าราชการ ส่วนพนักงานจ้างตามภารกิจในการกำหนดชื่อตำแหน่งให้เป็นไปตาม ข้อ ๓ ยกเว้นพนักงานจ้างตามภารกิจตำแหน่งสำหรับผู้มีทักษะให้กำหนดชื่อตำแหน่งให้สอดคล้องตามลักษณะงานที่ปฏิบัติ ประกอบกับประกาศคณะกรรมการกลางพนักงานเทศบาล เรื่อง มาตรฐานทั่วไปเกี่ยวกับพนักงานจ้าง (ฉบับที่ ๓) ข้อ ๑ ยกเลิกบัญชีค่าตอบแทน

พนักงานจ้างแนบท้ายประกาศคณะกรรมการกลางพนักงานเทศบาล เรื่องมาตรฐานทั่วไปเกี่ยวกับพนักงานจ้าง (ฉบับที่ ๒) ลงวันที่ ๔ สิงหาคม ๒๕๕๔ และใช้บัญชีกำหนดอัตราค่าตอบแทนของผู้ได้รับปริญญา ประกาศนียบัตรวิชาชีพ ที่ ก.พ. ก.จ. ก.ท. และ ก.อบต. รับรองคุณวุฒิ หรือผู้มีทักษะประสบการณ์แนบท้ายประกาศนี้แทน



## ๔. สภาพปัญหาของพื้นที่ และความต้องการของประชาชน

เทศบาลตำบลบางปลา มีประชากรทั้งหมด ๖,๘๘๗ คน จำแนกเป็นชาย ๓,๓๔๗ คน หญิง ๓,๕๕๐ คน ประชากรส่วนหนึ่งเป็นชาวไทย-รามัญ และมีประชากรแฝงเข้ามาอยู่ในพื้นที่เข้ามาทำงานโรงงานซึ่งอยู่ในพื้นที่เทศบาลทั้งหมด ๕๕ โรงงาน ทำให้เกิดความหนาแน่นของประชากร และปัญหาต่างๆ มากมาย

เพื่อให้การวางแผนอัตรากำลัง ๓ ปี ของเทศบาลตำบลบางปลา มีความครบถ้วน สามารถดำเนินการตามอำนาจหน้าที่ได้อย่างมีประสิทธิภาพ เทศบาลตำบลบางปลาจึงวิเคราะห์สภาพปัญหาในเขตพื้นที่ของเทศบาล ว่ามีปัญหอะไบบ้าง และมีความจำเป็นพื้นฐานตลอดจนความต้องการของประชาชนในเขตพื้นที่ที่สำคัญ ดังนี้

### ๔.๑ ด้านโครงสร้างพื้นฐาน

#### สภาพปัญหา

- (๑) เส้นทางคมนาคมเป็นถนนขนาดเล็กในซอยซึ่งมีโรงงานจำนวนมาก และมีรถบรรทุกขนาดใหญ่สัญจร เข้า-ออก เป็นจำนวนมาก ทำให้การจราจรติดขัดและเกิดอุบัติเหตุบ่อยครั้ง
- (๒) มีทางเท้าให้ประชาชนได้ใช้ประโยชน์ไม่เพียงพอ
- (๓) ทางระบายน้ำมีวัชพืชและสิ่งปฏิกูลอยู่มากทำให้การระบายน้ำไม่สะดวก
- (๔) ไฟฟ้าสาธารณะชำรุดเสียหายบ่อย เนื่องจากมีฝนตกค่อนข้างมาก
- (๕) พ่อค้า แม่ค้า รุกล้ำทางเท้าและที่สาธารณะ และทิ้งขยะในที่สาธารณะ

#### ความต้องการ

- (๑) ต้องการให้ปรับปรุง บูรณะ ระบบสาธารณูปการพื้นฐาน เช่น ถนน ทางเดินเท้า ท่อระบายน้ำ สะพาน
- (๒) ต้องการให้มีไฟฟ้าสาธารณะและกล้อง CCTV ทุกถนน ซอย เพื่อเพิ่มความปลอดภัยแก่ประชาชนในยามค่ำคืนและลดปัญหาอาชญากรรม

### ๔.๒ ด้านเศรษฐกิจ

#### สภาพปัญหา

- (๑) ประชาชน ถูกพ่อค้า แม่ค้า เอารัดเอาเปรียบ ในการซื้อสินค้า
- (๒) ปัญหาด้านการตลาดผู้ผลิตไม่มีแหล่งจำหน่ายสินค้าของตนเอง
- (๓) ประชาชนในเขตเทศบาลส่วนหนึ่งยังว่างงานอยู่
- (๔) ประชาชนในเขตเทศบาลส่วนหนึ่งไม่มีอาชีพเสริมรายได้ในครอบครัว

#### ความต้องการ

- (๑) ต้องการให้สนับสนุน กระตุ้น หรือช่วยอำนวยความสะดวกให้นักธุรกิจและประชาชนได้ประกอบการธุรกิจและอาชีพซึ่งมีผลทำให้เกิดการผลิต การบริหาร การหมุนเวียนของเงิน รวมทั้งการสร้างงานเพิ่ม
- (๒) ต้องการให้ประกอบอาชีพได้อิสระมีผลตอบแทนที่คุ้มค่ารวมทั้งหาซื้อเครื่องอุปโภคบริโภค และของใช้ที่จำเป็นต่อการครองชีพในราคาที่ยุติธรรม
- (๓) ต้องการพัฒนาคุณภาพทักษะฝีมือแรงงานของประชาชน
- (๔) ต้องการให้เทศบาลสร้างกลุ่มอาชีพเสริมรายได้ในครอบครัว

#### ๔.๓ ด้านสังคม

##### สภาพปัญหา

- (๑) การแพร่ระบาดของสารเสพติด และผลที่ตามมาคือการก่อคดีอาชญากรรม
- (๒) สถานบริการและบุคลากรด้านสาธารณสุขมีจำนวนไม่เพียงพอ
- (๓) สถานที่พักอาศัย ชุมชน ท้องถิ่น ไม่สะอาดเพียงพอ แออัด
- (๔) การให้บริการสุขภาพของผู้สูงอายุ เด็ก สตรี และคนพิการไม่ทั่วถึง

##### ความต้องการ

- (๑) การบริการที่ได้มาตรฐานทั้งการติดต่อราชการและการบริการด้านสาธารณสุข
- (๒) ต้องการสถานบริการและบุคลากรด้านสาธารณสุขมีจำนวนให้เพียงพอ
- (๓) ต้องการสถานที่พักอาศัย ชุมชน ท้องถิ่น ให้สะอาดเพียงพอ ไม่แออัด
- (๔) ต้องการให้บริการสุขภาพของผู้สูงอายุ เด็ก สตรี และคนพิการให้ทั่วถึง

#### ๔.๔ ด้านการเมืองการบริหาร

##### สภาพปัญหา

- (๑) ประชาชนมีความรู้เกี่ยวกับการเมืองไม่มากนัก ทั้งระดับชาติหรือระดับท้องถิ่น
- (๒) ประชาชนขาดจิตสำนึกทางการเมืองและการมีส่วนร่วม
- (๓) งบประมาณมีไม่เพียงพอในการบริหารหรือให้บริการประชาชน
- (๔) ขาดแหล่งข้อมูลข่าวสาร
- (๕) ความเข้มแข็งขององค์กรภาคประชาชนและชุมชน
- (๖) บุคลากรภาคปฏิบัติมีไม่เพียงพอ

##### ความต้องการ

- (๑) ส่งเสริมให้ประชาชนมีความรู้เกี่ยวกับการเมือง ทั้งระดับชาติหรือระดับท้องถิ่น
- (๒) สร้างจิตสำนึกทางการเมืองและการมีส่วนร่วมให้กับประชาชน
- (๓) ต้องการงบประมาณให้เพียงพอในการบริหารหรือให้บริการประชาชน
- (๔) เพิ่มแหล่งข้อมูลข่าวสาร
- (๕) สร้างความเข้มแข็งขององค์กรภาคประชาชนและชุมชน
- (๖) เพิ่มบุคลากรภาคปฏิบัติให้มีเพียงพอ

#### ๔.๕ ด้านทรัพยากรธรรมชาติและสิ่งแวดล้อม

##### สภาพปัญหา

- (๑) ขยะในเขตเทศบาลมีจำนวนมาก
- (๒) การกำจัดสิ่งปฏิกูลและสิ่งโสโครก เทศบาลยังไม่มีศักยภาพที่จะดำเนินการเอง
- (๓) ระบบระบายน้ำยังไม่ดีพอ
- (๔) อากาศมีฝุ่นละอองจำนวนมากเนื่องมาจากมีทางรถยนต์และโรงงานอุตสาหกรรม
- (๕) ปัญหามลภาวะเป็นพิษ ได้แก่ น้ำเสียจากโรงงานอุตสาหกรรมในเขตพื้นที่และนอกเขตพื้นที่ ควันพิษ ขยะมีพิษ และอื่น ๆ
- (๖) คลองตื้นเขิน มีวัชพืชปกคลุม ทำให้การระบายน้ำไม่สะดวก
- (๗) ไม่ค่อยได้รับความร่วมมือจากโรงงานอุตสาหกรรมในการช่วยกันรักษาทรัพยากรธรรมชาติและสิ่งแวดล้อม

**ความต้องการ**

- (๑) ต้องการให้เทศบาลจัดการขยะไม่มีขยะตกค้าง
- (๒) ต้องการให้กำจัดสิ่งปฏิกูลและสิ่งโสโครก ให้หมดไป
- (๓) ต้องการให้เทศบาลควบคุมคุณภาพน้ำโรงงาน ภาคครัวเรือนให้สะอาดก่อนปล่อยลงสู่แหล่งน้ำสาธารณะ
- (๔) ต้องการให้เทศบาลทำความสะอาดถนนหนทางไม่ให้เกิดฝุ่นละออง และสร้างจิตสำนึกและมีส่วนร่วมรักษาสิ่งแวดล้อมและทรัพยากรธรรมชาติอย่างยั่งยืน
- (๕) ควบคุมมลภาวะเป็นพิษ ได้แก่ น้ำเสียจากโรงงานอุตสาหกรรมในเขตพื้นที่และนอกเขตพื้นที่ ควันพิษ ขยะมีพิษ และอื่นๆ
- (๖) ขุดลอกคลองตื้นเขิน กำจัดวัชพืชปกคลุม ทำให้การระบายน้ำสะดวก
- (๗) สร้างแนวร่วมหรือเครือข่ายความร่วมมือจากภาคโรงงานอุตสาหกรรมในการช่วยกันรักษาทรัพยากรธรรมชาติและสิ่งแวดล้อม

## ๕. ภารกิจ อำนาจหน้าที่ของเทศบาล

ยุทธศาสตร์แผนพัฒนาเทศบาลในการจัดทำแผนอัตรากำลังให้สอดคล้องกับอำนาจหน้าที่ตามพระราชบัญญัติเทศบาล พ.ศ. ๒๕๙๖ การวิเคราะห์และประเมินการพัฒนา จุดอ่อนและจุดแข็งที่มีต่อการพัฒนา โดยใช้เทคนิคการ SWOT analysis เพื่อพิจารณาศักยภาพการพัฒนาของแต่ละยุทธศาสตร์ และตามพระราชบัญญัติกำหนดแผนและขั้นตอนการกระจายอำนาจให้แก่องค์กรปกครองส่วนท้องถิ่น พ.ศ. ๒๕๕๒ กำหนดภารกิจของเทศบาลเป็น ๗ ด้าน ดังนี้

### ๕.๑ ด้านโครงสร้างพื้นฐาน มีภารกิจที่เกี่ยวข้อง ดังนี้

- (๑) จัดให้มีและบำรุงรักษาทางบก ทางน้ำและทางระบายน้ำ
- (๒) จัดตั้งและดูแลระบบบำบัดน้ำเสียรวม
- (๓) การสาธารณสุขการ
- (๔) การควบคุมอาคาร
- (๕) ให้มีและบำรุงการไฟฟ้า หรือแสงสว่างโดยวิธีอื่น
- (๖) ส่งเสริมการมีส่วนร่วมของราษฎรในการพัฒนาท้องถิ่น

### ๕.๒ ด้านส่งเสริมคุณภาพชีวิต มีภารกิจที่เกี่ยวข้อง ดังนี้

- (๑) การจัดการศึกษา
- (๒) การส่งเสริมกีฬา
- (๓) การสาธารณสุข การอนามัยครอบครัว และการรักษาพยาบาล
- (๔) การจัดให้มีและบำรุงรักษาสถานที่พักผ่อนหย่อนใจ
- (๕) การกำจัดขยะมูลฝอย สิ่งปฏิกูล และน้ำเสีย
- (๖) การรักษาความสะอาด และความเป็นระเบียบเรียบร้อยของบ้านเมือง
- (๗) การส่งเสริม การฝึก และการประกอบอาชีพ
- (๘) ให้มีและบำรุงสถานที่สำหรับการกีฬาและพลศึกษา

### ๕.๓ ด้านจัดระเบียบชุมชน สังคม และการรักษาความสงบเรียบร้อย มีภารกิจที่เกี่ยวข้อง ดังนี้

- (๑) การรักษาความสงบเรียบร้อยของประชาชน
- (๒) ให้มีเครื่องใช้ในการดับเพลิง
- (๓) การป้องกันและบรรเทาสาธารณภัย

### ๕.๔ ด้านการวางแผน การส่งเสริมการลงทุน พาณิชยกรรมและการท่องเที่ยว มีภารกิจที่เกี่ยวข้อง ดังนี้

- (๑) บำรุงและส่งเสริมการทำมาหากิจของราษฎร

### ๕.๕ ด้านการบริหารจัดการ และการอนุรักษ์ทรัพยากรธรรมชาติและสิ่งแวดล้อม มีภารกิจที่เกี่ยวข้อง ดังนี้

- (๑) การจัดการ การบำรุงรักษา และการใช้ประโยชน์แม่น้ำลำคลอง ที่ดิน ทรัพยากรธรรมชาติและสิ่งแวดล้อม

### ๕.๖ ด้านการศาสนา ศิลปวัฒนธรรม จารีตประเพณีและภูมิปัญญาท้องถิ่น มีภารกิจที่เกี่ยวข้อง ดังนี้

- (๑) บำรุงรักษาศิลปะ จารีตประเพณี ภูมิปัญญาท้องถิ่น และวัฒนธรรมอันดีของท้องถิ่น

**๕.๗ ด้านการบริหารจัดการและการสนับสนุนการปฏิบัติการกิจของส่วนราชการและองค์กรปกครองส่วนท้องถิ่น มีภารกิจที่เกี่ยวข้อง ดังนี้**

(๑) การจัดทำแผนพัฒนาท้องถิ่นของตนเอง

(๒) ประสานการถ่ายโอนข้าราชการ ข้าราชการส่วนท้องถิ่น และองค์กรปกครองส่วนท้องถิ่นกับคณะกรรมการพนักงานส่วนท้องถิ่น หรือหน่วยงานที่เกี่ยวข้อง เพื่อให้สอดคล้องกับการกำหนดอำนาจและหน้าที่การจัดสรรภาษี และอากร เงินอุดหนุน เงินงบประมาณที่ราชการส่วนกลางโอนให้แก่องค์กรปกครองส่วนท้องถิ่นและการถ่ายโอนภารกิจ

จากภารกิจและอำนาจหน้าที่ของเทศบาลดังกล่าวสามารถแก้ไขปัญหาของเทศบาลตำบลบางปลา ความต้องการของประชาชนในพื้นที่โดยใช้หลัก SWOT ในการวิเคราะห์จุดแข็ง จุดอ่อน ในการดำเนินการเพื่อให้ตรงกับความต้องการของประชาชนในพื้นที่

**จุดแข็ง**

๑. ระบบการเมืองเข้มแข็งผู้บริหารมาจากการเลือกตั้งของประชาชนโดยตรง มีความรู้ความสามารถ
๒. ระบบราชการ ที่มีประสิทธิภาพมีรูปแบบที่เป็นสัดส่วนชัดเจน
๓. อาชีพ นักธุรกิจและประชาชนประกอบอาชีพได้อย่างอิสระ
๔. รายได้ ประชาชนมีงานทำ มีรายได้ที่มั่นคงและแน่นอน
๕. ชุมชนเข้มแข็ง เศรษฐกิจของเทศบาลอยู่ในระดับพอเพียงดำรงอยู่ได้แม้ในภาวะเศรษฐกิจตกต่ำ
๖. การศึกษา ประชาชนส่วนใหญ่มีการศึกษา
๗. ข้าราชการ พนักงาน ลูกจ้างมีขวัญและกำลังใจดี สามารถปฏิบัติงานได้อย่างมีประสิทธิภาพ
๘. ภาคอุตสาหกรรม ให้ความสนใจและร่วมมือในการพัฒนาพื้นที่มากขึ้น

**จุดอ่อน**

๑. บุคลากร จำเป็นต้องมีเพิ่มเพื่อพัฒนาความรู้ความสามารถเพื่อทำงานสนองตอบชุมชนท้องถิ่นต่อไป
๒. ยาเสพติดแพร่ระบาดอย่างต่อเนื่อง
๓. ประชาชนยังขาดการมีส่วนร่วมทางการเมืองและการพัฒนาท้องถิ่น
๔. งบประมาณมีจำนวนจำกัดไม่เพียงพอต่อการพัฒนาพื้นที่
๖. ชื่อเสียง ขาดเสียย ของนักการเมืองและประชาชน
๗. มลพิษ ทางอากาศ น้ำ

**โอกาส**

๑. มีภารกิจที่ตอบสนองต่อนโยบายของรัฐเพื่อให้การบริหารงานเป็นไปตามมาตรฐานและเป้าหมายที่กำหนด ตลอดจนมีการติดตามประเมินผลอย่างต่อเนื่องและสม่ำเสมอเพื่อพัฒนาระบบการบริหารให้มีประสิทธิภาพ
๒. มีระบบบริหารที่มุ่งเน้นผลสัมฤทธิ์ของงานและจัดให้มีระบบประเมินตรวจสอบจากภายนอกด้วยการนำเสนอผลงานต่อสาธารณชน รวมทั้งพัฒนาระบบการประเมินผลแบบเปิด
๓. ผู้บริหารท้องถิ่นมีเจตนารมณ์ที่จะเพิ่มประสิทธิภาพ การสร้างความโปร่งใส การจัดการทุจริตในการบริหารงานและการให้บริการประชาชน

๔. เป็นหน่วยงานที่ผ่านการประเมินผลการบริหารกิจการบ้านเมืองที่ดีของกรมส่งเสริมการปกครองท้องถิ่น
๕. มีวิสัยทัศน์ที่จะทำให้เทศบาลมีนโยบายในการบริหารเพื่อการพัฒนาท้องถิ่นและสร้างคุณภาพชีวิตที่ดีให้กับประชาชน
๖. ผู้บริหารมีแนวทางในการบริหาร มีปรัชญาและรูปแบบของการทำงานที่เหมาะสมต่อการพัฒนาการของการปฏิบัติงานของพนักงานทุกคน

#### อุปสรรค

๑. พื้นที่มีน้อย จึงไม่สามารถจัดเก็บรายได้ที่จะนำมาจัดท่างบประมาณในการดำเนินโครงการต่างๆ ได้หมด บางครั้งจึงไม่สามารถแก้ไขปัญหาของประชาชนได้ทุกความต้องการ
๒. รายได้จากภาษีที่ดินและสิ่งปลูกสร้าง พ.ศ.๒๕๖๒
๓. ประชาชนบางส่วนขาดความสนใจในการเข้ามามีส่วนร่วมในการดำเนินงานของเทศบาลจึงไม่เข้าใจในการบริหารจัดการของเทศบาล
๔. โรงงานอุตสาหกรรม อาคารบ้านเรือน ปล่อยน้ำทิ้งโดยขาดการบำบัดจึงต้องเข้มงวดในการควบคุมโรงงานอย่างจริงจัง
๕. ภาวะมลพิษที่เกิดจากความมั่งงายและการขาดการดูแลของโรงงานอุตสาหกรรม
๖. เศรษฐกิจตกต่ำทำให้มีผู้ว่างงานเพิ่มขึ้นจนอาจส่งผลให้เกิดการก่ออาชญากรรม
๗. ภาคอุตสาหกรรมไม่ให้ความร่วมมือเท่าที่ควรในการพัฒนาพื้นที่ และบางแห่งขาดจิตสำนึกในการรักษาสิ่งแวดล้อม

## ๖. ภารกิจหลักและภารกิจรอง ที่เทศบาลจะดำเนินการ

เทศบาลตำบลบางปลา พิจารณาเห็นว่าภารกิจหลักและภารกิจรอง ที่ต้องดำเนินการ ได้แก่

### ภารกิจหลัก

๑. การพัฒนาด้านคุณภาพชีวิตของประชาชนในเขตเทศบาล
๒. การพัฒนาด้านโครงสร้างพื้นฐาน
๓. การพัฒนาและปรับปรุงด้านสิ่งแวดล้อม
๔. การจัดการศึกษา

### ภารกิจรอง

๑. การพัฒนาด้านการรักษาความเป็นระเบียบเรียบร้อยของบ้านเมือง
๒. การจัดระเบียบสังคม
๓. การบำรุงรักษาศิลปะ จารีตประเพณี ภูมิปัญญาท้องถิ่นและวัฒนธรรมอันดีของท้องถิ่น

## ๗. สรุปปัญหาและแนวทางในการกำหนดโครงสร้างส่วนราชการและกรอบอัตรากำลัง

เทศบาลตำบลบางปลา เป็นเทศบาลขนาดกลางได้กำหนดโครงสร้างการแบ่งส่วนราชการ ออกเป็น ๕ กอง ๑ หน่วยงาน ได้แก่ สำนักปลัดเทศบาล กองคลัง กองช่าง กองสาธารณสุขและสิ่งแวดล้อม กองการศึกษา และหน่วยตรวจสอบภายใน โดยกำหนดให้มีกรอบอัตรากำลังทั้งสิ้น ๑๐๐ อัตรา แต่เนื่องจากเทศบาลตำบลบางปลา มีภารกิจและปริมาณงานที่เพิ่มมากขึ้นจากเดิมและมีความต้องการใช้บุคลากรที่มีความชำนาญหรือเชี่ยวชาญเฉพาะด้าน ในการปฏิบัติภารกิจ ดังนั้น จึงต้องมีการกำหนดโครงสร้างและกำหนดกรอบอัตรากำลังให้สอดคล้องกับภารกิจและอำนาจหน้าที่และงบประมาณด้านการบริหารงานบุคคลของเทศบาลเพื่อที่จะให้สามารถแก้ไขปัญหาของเทศบาลตำบลบางปลาได้อย่างมีประสิทธิภาพ ทั้งนี้หากเปรียบเทียบกับจำนวนอัตรากำลังในเทศบาลหรืออปท.ข้างเคียงที่มีงบประมาณและภาระหน้าที่ใกล้เคียงกัน (Benchmarking) จะเห็นได้ว่าการกำหนดกรอบอัตรากำลังของเทศบาลตำบลบางปลา มีความเหมาะสมและคุ้มค่าสอดคล้องต่อภารกิจเมื่อเทียบกับการจัดสรรงบประมาณที่ได้รับในแต่ละปี

### Benchmarking

ที่	อปท.	การกำหนด ส่วน ราชการ	หน่วย ตรวจสอบ ภายใน	งบประมาณ รายจ่ายประจำปี ๒๕๖๓	กรอบอัตรากำลัง			หมายเหตุ
					พนักงาน เทศบาล	ลูกจ้าง ประจำ	พนักงาน จ้าง	
๑	ทต.บางปลา	๕	๑	๘๘,๐๐๐,๐๐๐	๕๐	๙	๔๑	
๒	ทต.แคราย	๖	๑	๘๙,๓๓๗,๐๐๐	๒๗	๐	๔๓	
๓	ทต.เกษตรพัฒนา	๕	๑	๕๔,๕๔๖,๒๐๐	๓๓	๖	๒๙	

## ๘. โครงสร้างการกำหนดส่วนราชการ

๘.๑ จากสภาพปัญหาของเทศบาลตำบลบางปลาตั้งกล่าว เทศบาลตำบลบางปลา มีภารกิจอำนาจหน้าที่ที่จะต้องดำเนินการแก้ไขปัญหาดังกล่าว ภายใต้อำนาจหน้าที่ที่กำหนดไว้ในพระราชบัญญัติเทศบาล พ.ศ. ๒๕๔๖ พระราชบัญญัติกำหนดแผนและขั้นตอนการกระจายอำนาจให้แก่องค์กรปกครองส่วนท้องถิ่น พ.ศ. ๒๕๔๒ โดยมีการกำหนดโครงสร้างการแบ่งส่วนราชการออกเป็น ๕ กอง ๑ หน่วยงาน ได้แก่ สำนักปลัดเทศบาล กองคลัง กองช่าง กองสาธารณสุขและสิ่งแวดล้อม และกองการศึกษา ดังนี้

๑. พนักงานเทศบาล	จำนวน ๓๘ อัตรา
๒. พนักงานครูเทศบาล	จำนวน ๑๒ อัตรา
๓. ลูกจ้างประจำ	จำนวน ๙ อัตรา
๔. พนักงานจ้างตามภารกิจ	จำนวน ๒๖ อัตรา
๕. พนักงานจ้างทั่วไป	จำนวน ๑๕ อัตรา
รวม	จำนวน ๑๐๐ อัตรา

โดยกำหนดโครงสร้างส่วนราชการ ดังนี้

โครงสร้างตามแผนอัตรากำลังเดิม (เทศบาลสามัญ)	โครงสร้างตามแผนอัตรากำลังปัจจุบัน (เทศบาลสามัญ)
สำนักปลัดเทศบาล	สำนักปลัดเทศบาล
<p><b>๑.๑ ฝ่ายอำนวยการ</b> งานการเจ้าหน้าที่ งานส่งเสริมการท่องเที่ยว งานประชาสัมพันธ์ งานรับเรื่องราวร้องทุกข์ งานนิติกรรมและสัญญา งานตราเทศบัญญัติที่มีใช้เรื่องงบประมาณประจำปี</p> <p><b>๑.๒ ฝ่ายปกครอง</b> งานทะเบียนราษฎร งานบัตรประจำตัวประชาชน งานสังคมสงเคราะห์ งานพัฒนาชุมชน งานส่งเสริมและสวัสดิการสังคม งานสวัสดิการ-เด็กและเยาวชน งานกิจการสตรีและคนชรา</p> <p><b>๑.๓ ฝ่ายป้องกันและรักษาความสงบ</b> งานรักษาความสงบเรียบร้อยและความมั่นคง งานป้องกันและบรรเทาสาธารณภัย</p> <p><b>๑.๔ ฝ่ายธุรการ</b> งานวิเคราะห์นโยบายและแผน งานกิจการสภา งานจัดทำงบประมาณ งานธุรการ งานรัฐพิธี งานติดตามประเมินผลระบบควบคุมภายใน</p>	<p><b>๑.๑ ฝ่ายอำนวยการ</b> งานการเจ้าหน้าที่ งานรับเรื่องราวร้องทุกข์ งานนิติกรรมและสัญญา งานตราเทศบัญญัติที่มีใช้เรื่องงบประมาณประจำปี</p> <p><b>ฝ่ายปกครอง</b></p> <p><b>๑.๒</b> งานทะเบียนราษฎร งานบัตรประจำตัวประชาชน งานสังคมสงเคราะห์ งานพัฒนาชุมชน งานส่งเสริมและสวัสดิการสังคม งานสวัสดิการ-เด็กและเยาวชน งานกิจการสตรีและคนชรา</p> <p><b>ฝ่ายป้องกันและรักษาความสงบ</b></p> <p><b>๑.๓</b> งานรักษาความสงบเรียบร้อยและความมั่นคง งานป้องกันและบรรเทาสาธารณภัย</p> <p><b>ฝ่ายธุรการ</b></p> <p><b>๑.๔</b> งานวิเคราะห์นโยบายและแผน งานกิจการสภา งานจัดทำงบประมาณ งานธุรการ งานรัฐพิธี งานส่งเสริมการท่องเที่ยว งานประชาสัมพันธ์ งานติดตามประเมินผลระบบควบคุมภายใน</p>



โครงสร้างตามแผนอัตรากำลังเดิม (เทศบาลสามัญ)	โครงสร้างตามแผนอัตรากำลังปัจจุบัน (เทศบาลสามัญ)
<b>กองคลัง</b>	<b>กองคลัง</b>
<p><b>๑.๑ ฝ่ายบริหารงานคลัง</b> งานพัสดุและทรัพย์สิน งานการเงินและบัญชี งานระเบียบการคลัง งานสถิติการคลัง งานธุรการ</p> <p><b>๑.๒ ฝ่ายพัฒนารายได้</b> งานพัฒนารายได้ งานผลประโยชน์และกิจการพาณิชย์ งานแผนที่ภาษีและทะเบียนทรัพย์สิน งานบริการข้อมูลแผนที่ภาษีและทะเบียนทรัพย์สิน งานเทศพาณิชย์ งานจดทะเบียนพาณิชย์</p>	<p><b>๑.๑ ฝ่ายบริหารงานคลัง</b> งานพัสดุและทรัพย์สิน งานการเงินและบัญชี งานระเบียบการคลัง งานสถิติการคลัง งานธุรการ งานติดตามประเมินผลระบบควบคุมภายใน</p> <p><b>๑.๒ ฝ่ายพัฒนารายได้</b> งานพัฒนารายได้ งานผลประโยชน์และกิจการพาณิชย์ งานแผนที่ภาษีและทะเบียนทรัพย์สิน งานบริการข้อมูลแผนที่ภาษีและทะเบียนทรัพย์สิน งานเทศพาณิชย์ งานจดทะเบียนพาณิชย์</p>
<b>กองช่าง</b>	<b>กองช่าง</b>
<p><b>๑.๑ ฝ่ายแบบแผนและก่อสร้าง</b> งานวิศวกรรม งานสถาปัตยกรรม งานผังเมือง งานธุรการ</p> <p><b>๑.๒ ฝ่ายการโยธา</b> งานสาธารณูปโภค งานสวนสาธารณะ งานศูนย์เครื่องจักรกล งานจัดสถานที่และการไฟฟ้า สาธารณะ งานควบคุมและตรวจสอบบำบัดน้ำเสีย</p>	<p><b>๑.๑ ฝ่ายแบบแผนและก่อสร้าง</b> งานวิศวกรรม งานสถาปัตยกรรม งานผังเมือง งานธุรการ งานติดตามประเมินผลระบบควบคุมภายใน</p> <p><b>๑.๒ ฝ่ายการโยธา</b> งานสาธารณูปโภค งานสวนสาธารณะ งานศูนย์เครื่องจักรกล งานจัดสถานที่และการไฟฟ้า สาธารณะ งานควบคุมและตรวจสอบบำบัดน้ำเสีย</p>
<b>กองสาธารณสุขและสิ่งแวดล้อม</b>	<b>กองสาธารณสุขและสิ่งแวดล้อม</b>
<p><b>๑.๑ ฝ่ายบริหารงานสาธารณสุข</b> งานสุขาภิบาลอนามัยสิ่งแวดล้อม งานวางแผนสาธารณสุข งานศูนย์บริการสาธารณสุข งานรักษาความสะอาดและ กำจัดขยะมูลฝอย งานธุรการ การเงินและบัญชี งานเผยแพร่และฝึกอบรม งานส่งเสริมสุขภาพ งานป้องกันและควบคุมโรคติดต่อ งานสัตวแพทย์</p>	<p><b>๑.๑ ฝ่ายบริหารงานสาธารณสุข</b> งานสุขาภิบาลอนามัยสิ่งแวดล้อม งานวางแผนสาธารณสุข งานศูนย์บริการสาธารณสุข งานรักษาความสะอาดและ กำจัดขยะมูลฝอย งานธุรการ การเงินและบัญชี งานเผยแพร่และฝึกอบรม งานส่งเสริมสุขภาพ งานป้องกันและควบคุมโรคติดต่อ งานสัตวแพทย์ งานติดตามประเมินผลระบบควบคุมภายใน</p>
<b>กองการศึกษา</b>	<b>กองการศึกษา</b>
<p><b>๑.๑ ฝ่ายบริหารการศึกษา</b> งานแผนและโครงการ งานระบบสารสนเทศ งานงบประมาณ งานธุรการ งานการศึกษาก่อนวัยเรียน งานโรงเรียน งานการศึกษานอกระบบตามอัธยาศัย งานห้องสมุด พิพิธภัณฑ์ และเครือข่ายการศึกษา งานกิจกรรมเด็กและเยาวชน งานกีฬาและนันทนาการ งานกิจการศาสนา งานส่งเสริมประเพณี ศิลปวัฒนธรรม</p>	<p><b>๑.๑ ฝ่ายบริหารการศึกษา</b> งานแผนและโครงการ งานระบบสารสนเทศ งานงบประมาณ งานธุรการ งานการศึกษาก่อนวัยเรียน งานโรงเรียน งานการศึกษานอกระบบตามอัธยาศัย งานห้องสมุด พิพิธภัณฑ์ และเครือข่ายการศึกษา งานกิจกรรมเด็กและเยาวชน งานกีฬาและนันทนาการ งานกิจการศาสนา งานส่งเสริมประเพณี ศิลปวัฒนธรรม งานติดตามประเมินผลระบบควบคุมภายใน</p>

โครงสร้างตามแผนอัตรากำลังเดิม (เทศบาลสามัญ)	โครงสร้างตามแผนอัตรากำลังปัจจุบัน (เทศบาลสามัญ)
หน่วยตรวจสอบภายใน	หน่วยตรวจสอบภายใน
<p>งานตรวจสอบการบัญชี ทะเบียน งานตรวจสอบเอกสารการเบิกจ่ายเงิน งานตรวจสอบเอกสารการรับเงินทุกประเภท งานตรวจสอบภาษีทั้งภายนอกและภายใน งานตรวจสอบการเก็บรักษาหลักฐานการเงิน/บัญชี/งานจัดเก็บรายได้ งานตรวจสอบพัสดุ งานตรวจสอบทรัพย์สินของเทศบาล งานตรวจสอบการทำประโยชน์จากทรัพย์สินของเทศบาล งานอื่น ๆ ที่เกี่ยวข้อง ฯ</p>	<p>งานตรวจสอบการบัญชี ทะเบียน งานตรวจสอบเอกสารการเบิกจ่ายเงิน งานตรวจสอบเอกสารการรับเงินทุกประเภท งานตรวจสอบภาษีทั้งภายนอกและภายใน งานตรวจสอบการบริหารด้านงบประมาณ งานตรวจสอบหลักฐานเอกสารเกี่ยวกับงานจัดซื้อจัดจ้าง งานตรวจสอบการเก็บรักษาหลักฐานการเงิน /บัญชี /งานจัดเก็บรายได้ งานตรวจสอบความถูกต้องและความน่าเชื่อถือของเอกสารทางการบัญชี งานตรวจสอบพัสดุ งานตรวจสอบทรัพย์สินของเทศบาล งานตรวจสอบการทำประโยชน์จากทรัพย์สินของเทศบาล งานนโยบายและมาตรการควบคุมภายในและการตรวจสอบภายใน งานให้คำแนะนำ ตอบปัญหา ให้คำปรึกษาเกี่ยวกับการตรวจสอบภายใน งานอื่น ๆ ที่เกี่ยวข้อง ฯ</p>

๘.๒ การวิเคราะห์การกำหนดตำแหน่ง

กรอบอัตรากำลัง ๓ ปี ระหว่างปี พ.ศ. ๒๕๖๔ - ๒๕๖๖

ส่วนราชการ	กรอบ อัตรากำลังเดิม	กรอบอัตรากำลังใหม่			เพิ่ม / ลด			หมายเหตุ
		๒๕๖๔	๒๕๖๕	๒๕๖๖	๒๕๖๔	๒๕๖๕	๒๕๖๖	
<b>ปลัดเทศบาล</b> (นักบริหารงานท้องถิ่น ระดับกลาง)	๑	๑	๑	๑	-	-	-	นายวรภุช ینگน้อย
<b>รองปลัดเทศบาล</b> (นักบริหารงานท้องถิ่น ระดับกลาง)	๑	๑	๑	๑	-	-	-	นางพรเพ็ญ อยู่บำรุง
<b>สำนักปลัดเทศบาล (๑๑)</b>								
<b>หัวหน้าสำนักปลัดเทศบาล</b> (นักบริหารงานทั่วไป ระดับต้น)	๑	๑	๑	๑	-	-	-	นายมนัส โพธิ์เทศ
<b>หัวหน้าฝ่ายอำนวยการ</b> (นักบริหารงานทั่วไป ระดับต้น)	๑	๑	๑	๑	-	-	-	นายธนู ภูวาทเขียน
นักทรัพยากรบุคคล (ชก.)	๑	๑	๑	๑	-	-	-	นายชยุต ธนพรชูช่วง
นิติกร ปก./ชก.	๑	๑	๑	๑	-	-	-	น.ส.กนกวิภา ถักนาจันท โชติ
<b>หัวหน้าฝ่ายปกครอง</b> (นักบริหารงานทั่วไป ระดับต้น)	๑	๑	๑	๑	-	-	-	นายภสุ วงษ์ทวีโชค
นักจัดการงานทะเบียนและบัตร ปก./ชก.	๑	๑	๑	๑	-	-	-	น.ส.อภิสมัย พัฒน์ทอง
นักพัฒนาชุมชน (ชก.)	๑	๑	๑	๑	-	-	-	น.ส.พิมพ์ลัญช์ โคตร ธรรม
<b>หัวหน้าฝ่ายป้องกันและรักษา ความสงบ</b> (นักบริหารงานทั่วไป ระดับต้น)	๑	๑	๑	๑	-	-	-	นายจารุงศ์ ปินสุภา
เจ้าพนักงานป้องกันและบรรเทา สาธารณภัย ปง./ชง.	๑	๑	๑	๑	-	-	-	ว่างเดิม
<b>หัวหน้าฝ่ายธุรการ</b> (นักบริหารงานทั่วไป ระดับต้น)	๑	๑	๑	๑	-	-	-	น.ส.ศรีวรา เลิศศรีนภา พร
นักวิเคราะห์นโยบายและแผนปก./ชก.	๑	๑	๑	๑	-	-	-	น.ส.เพ็ญพิชชา วรศรี
เจ้าพนักงานธุรการ (ชง.)	๑	๑	๑	๑	-	-	-	น.ส.ฐิติรัตน์ กัญจน พรวัฒน์
<b>ลูกจ้างประจำ</b>								
หัวหน้าหมวดรถยนต์	๑	๑	๑	๑	-	-	-	นายบุญช่วย นาควิจิตร
เจ้าพนักงานทะเบียน	๑	๑	๑	๑	-	-	-	น.ส.มนัญชยาญ์ โกทัณฑ์
<b>พนักงานจ้างตามภารกิจ</b>								
ผู้ช่วยนักพัฒนาชุมชน	๑	๑	๑	๑	-	-	-	น.ส.ณัฐชา ชันจำนงค์
ผู้ช่วยนักวิเคราะห์นโยบายและแผน	๑	๑	๑	๑	-	-	-	น.ส.สุจิตรา ศรีสุคติ
ผู้ช่วยนักทรัพยากรบุคคล	๑	๑	๑	๑	-	-	-	นางภัทริดา ศรีสุคติ
ผู้ช่วยนักจัดการงานทะเบียนและบัตร	๑	๑	๑	๑	-	-	-	น.ส.สุมาลี ทองป้อย
ผู้ช่วยเจ้าพนักงานธุรการ	๑	๑	๑	๑	-	-	-	นางศิริมา ยังสุขสภาพร
พนักงานขับรถยนต์	๑	๑	๑	๑	-	-	-	นายกิตติศักดิ์ โกทัณฑ์
พนักงานขับรถยนต์	-	๑	๑	๑	+๑	-	-	กำหนดใหม่

ส่วนราชการ	กรอบ อัตรากำลังเดิม	กรอบอัตรากำลังใหม่			เพิ่ม / ลด			หมายเหตุ
		๒๕๖๔	๒๕๖๕	๒๕๖๖	๒๕๖๔	๒๕๖๕	๒๕๖๖	
พนักงานจ้างทั่วไป								
พนักงานป้องกันและบรรเทา สาธารณภัย	๖	๖	๖	๖	-	-	-	นายขจรศักดิ์ นาคดอกไม้ นายเดชา ชองคันปอน นายสามารถ อินทะจักร นายสาธิต แสงไข ว่างเดิม ว่างเดิม
<b>กองคลัง (๐๔)</b>								
<b>ผู้อำนวยการกองคลัง</b> (นักบริหารงานคลัง ระดับกลาง)	๑	๑	๑	๑	-	-	-	นางสมปอง บัวเกิด
หัวหน้าฝ่ายบริหารงานคลัง (นักบริหารงานคลัง ระดับต้น)	๑	๑	๑	๑	-	-	-	น.ส.สุกัญญา นิลละไม
นักวิชาการเงินและบัญชี (ชก.)	๑	๑	๑	๑	-	-	-	น.ส.พิรุชญาณ์ นันทสิมะ โรจน์
เจ้าพนักงานการเงินและบัญชี (ชง.)	๑	๑	๑	๑	-	-	-	น.ส.ศรีสุตา ไบแบแน
เจ้าพนักงานพัสดุ ปก./ชง.	๑	๑	๑	๑	-	-	-	ว่างเดิม
หัวหน้าฝ่ายพัฒนารายได้ (นักบริหารงานคลัง ระดับต้น)	๑	๑	๑	๑	-	-	-	น.ส.ขวัญฤทัย มอญใต้
เจ้าพนักงานจัดเก็บรายได้ ปง./ชง.	๑	๑	๑	๑	-	-	-	ว่างเดิม
<b>ลูกจ้างประจำ</b>								
ลูกมือช่างแผนที่ภาษีและทะเบียน ทรัพย์สิน	๑	๑	๑	๑	-	-	-	นายศักดิ์สิทธิ์ แผลมสัน
<b>พนักงานจ้างตามภารกิจ</b>								
ผู้ช่วยเจ้าพนักงานการเงินและบัญชี	๑	๑	๑	๑	-	-	-	น.ส.ปิยะนุช ชันจำนงค์
<b>กองช่าง (๐๕)</b>								
<b>ผู้อำนวยการกองช่าง</b> (นักบริหารงานช่าง ระดับกลาง)	๑	๑	๑	๑	-	-	-	นายชวลิต หิรัญเดชารักษ์
หัวหน้าฝ่ายแบบแผนและก่อสร้าง (นักบริหารงานช่าง ระดับต้น)	๑	๑	๑	๑	-	-	-	นายปชารักษ์ อิมแซม
วิศวกรโยธา (ชก.)	๑	๑	๑	๑	-	-	-	นายสรารัฐ วัฒนา
เจ้าพนักงานธุรการ ปง./ชง.	๑	๑	๑	๑	-	-	-	นายทวีศักดิ์ ฉัตรสงวนชัย
หัวหน้าฝ่ายการโยธา (นักบริหารงานช่าง ระดับต้น)	๑	๑	๑	๑	-	-	-	นายปริญญา วัฒนา
นายช่างโยธา (ชง.)	๑	๑	๑	๑	-	-	-	นายพัลลภ ดาวเรือง
<b>ลูกจ้างประจำ</b>								
นายช่างโยธา	๒	๒	๒	๒	-	-	-	นายสมพงศ์ อิมพุดชา นายวิชัย ชายทอง
<b>พนักงานจ้างตามภารกิจ</b>								
ผู้ช่วยเจ้าพนักงานธุรการ	๑	๑	๑	๑	-	-	-	น.ส.ปราณี นิลพัฒน์
พนักงานขับรถยนต์	๑	๑	๑	๑	-	-	-	นายการันต์ เอี่ยมสมบูรณ์
<b>กองสาธารณสุขและสิ่งแวดล้อม (๐๖)</b>								
<b>ผู้อำนวยการกองสาธารณสุขและ สิ่งแวดล้อม</b> (นักบริหารงานสาธารณสุข ระดับต้น)	๑	๑	๑	๑	-	-	-	น.ส.กัญญาวรา รัตนมะสะ
หัวหน้าฝ่ายบริหารงานสาธารณสุข (นักบริหารงานสาธารณสุข ระดับต้น)	๑	๑	๑	๑	-	-	-	ว่างเดิม
นักวิชาการสาธารณสุข ปก./ชก.	๑	๑	๑	๑	-	-	-	ว่างเดิม

ส่วนราชการ	กรอบ อัตรากำลังเดิม	กรอบอัตรากำลังใหม่			เพิ่ม / ลด			หมายเหตุ
		๒๕๖๔	๒๕๖๕	๒๕๖๖	๒๕๖๔	๒๕๖๕	๒๕๖๖	
<b>กองสาธารณสุขและสิ่งแวดล้อม (๑๒) (ต่อ)</b>								
เจ้าพนักงานสาธารณสุข ปง./ชง.	๑	๑	๑	๑	-	-	-	ว่างเดิม
เจ้าพนักงานธุรการ (ชง.)	๑	๑	๑	๑	-	-	-	นายนิพนธ์ อุทุมพร
<b>ลูกจ้างประจำ</b>								
พนักงานขับรถยนต์	๓	๓	๓	๓	-	-	-	นายบุญเจิด โพธิ์ศรี นายทองหล่อ ต้นสำโรง นายพนาไพร ทับไกร
<b>พนักงานจ้างตามภารกิจ</b>								
ผู้ช่วยนักวิชาการสาธารณสุข	-	๑	๑	๑	+๑	-	-	กำหนดใหม่
ผู้ช่วยเจ้าพนักงานธุรการ	๑	๑	๑	๑	-	-	-	น.ส.ชนนิภา เปี้ยกาศ
<b>พนักงานจ้างทั่วไป</b>								
พนักงานทั่วไป	๘	๘	๘	๘				นายสมพงษ์ จันทศิริ นายวุฒิชัย สุวรรณดี นายอิทธิวัฒน์ ก้ามเส้นเหิยะ นายนิ พยานอน นายประสงค์ ปั้นบรรจง นายเต่า ปั้นบรรจง นายทองพูล เปี่ยมอยู่ นายสายันร์ ผลสะอาด
<b>กองการศึกษา (๑๘)</b>								
<b>ผู้อำนวยการกองศึกษา</b> (นักบริหารงานศึกษา ระดับต้น)	๑	๑	๑	๑	-	-	-	ว่างเดิม
หัวหน้าฝ่ายบริหารการการศึกษา (นักบริหารงานศึกษา ระดับต้น)	๑	๑	๑	๑	-	-	-	ว่างเดิม
นักวิชาการศึกษาปฏิบัติการ	๑	๑	๑	๑	-	-	-	นายคณิต จิตพิงศ์พิทักษ์
เจ้าพนักงานธุรการปฏิบัติงาน	๑	๑	๑	๑	-	-	-	นางนันทรัตน์ แก้วมณี
ผู้อำนวยการสถานศึกษา	๑	๑	๑	๑	-	-	-	ว่างเดิม
ครู	๖	๖	๖	๖	-	-	-	น.ส.ขวัญฤทัย ชัยพันธ์ นางวรวิมล ราชประโคน นางฐิติพร มิตรวงษา นายวิลเบอร์ดศิริอุฬจันทร์ นางภัทรา เลี้ยงรักษา น.ส.วิมล เชียงแหลม ว่าง ๑ ตำแหน่ง
ครูผู้ช่วย	๔	๔	๔	๔	-	-	-	ว่างเดิม
นักสันทนการ ปก./ชก.	๑	๑	๑	๑	-	-	-	ว่างเดิม
<b>ลูกจ้างประจำ</b>								
ครูผู้ดูแลเด็กเล็ก	๑	๑	๑	๑	-	-	-	น.ส.สุวรรณา ถาวรวิทย์
<b>พนักงานจ้างตามภารกิจ</b>								
ผู้ช่วยนักสันทนการ	๒	๒	๒	๒	-	-	-	นายเหรียญทอง ลามาตย์ นายภูรินทร์ ธวัชพันธุ์
ผู้ช่วยเจ้าพนักงานธุรการ	๑	๑	๑	๑	-	-	-	นายปรเมศ สุทธิโอฬาร
ผู้ช่วยครู	๖	๖	๖	๖	-	-	-	๑. น.ส.บุษราภรณ์ เติวีชฤทธิ์ไกร ๒. น.สยศวดี พุ่มปาน ๓. น.ส.จินตนา พงษ์สระพัง ๔. น.ส.วรรณเพ็ญ เสือพิทักษ์ ๕. น.ส.ณัฐมน ฉิมมณี ๖. น.ส.อุบลวรรณมา คงศิลป์
ผู้ช่วยครูผู้ดูแลเด็ก (ผู้มีคุณวุฒิ)	๒	๑	๑	๑	-๑	-	-	น.ส.โสภา บุญสุข ยุบเลิกตำแหน่ง
ผู้ช่วยครูผู้ดูแลเด็ก (ผู้มีทักษะ) (อัตรากำลังสรรจากกรม)	๒	๒	๒	๒	-	-	-	นางวัลณี สัจจาลสิน น.ส.อิสริยากร สุริยนต์
ผู้ช่วยครูผู้ดูแลเด็ก (ผู้มีทักษะ)	๑	-	-	-	-๑	-	-	ยุบเลิกตำแหน่ง

ส่วนราชการ	กรอบ อัตรากำลังเดิม	กรอบอัตรากำลังใหม่			เพิ่ม / ลด			หมายเหตุ
		๒๕๖๔	๒๕๖๕	๒๕๖๖	๒๕๖๔	๒๕๖๕	๒๕๖๖	
<b>กองการศึกษา (๐๘) (ต่อ)</b>								
ผู้ช่วยเจ้าพนักงานการเงินและบัญชี (อัตรাজัดสรรจากกรม)	๑	๑	๑	๑	-	-	-	น.ส.อุษา ตูจินดา
<b>พนักงานจ้างทั่วไป</b>								
ภารโรง (อัตรাজัดสรรจากกรม)	๑	๑	๑	๑	-	-	-	นายไพโรจน์ ปั้นบรรจง
<b>หน่วยตรวจสอบภายใน (๑๒)</b>								
นักวิชาการตรวจสอบภายใน(ปก./ชก.)	๑	๑	๑	๑	-	-	-	น.ส.นันทวัน หัสสะ
<b>รวม</b>	<b>๑๐๐</b>	<b>๑๐๐</b>	<b>๑๐๐</b>	<b>๑๐๐</b>	<b>-๒,+๒</b>	<b>-</b>	<b>-</b>	

๙. ภาวะค่าใช้จ่ายเกี่ยวกับเงินเดือนและประโยชน์ตอบแทนอื่น																			
ที่	ชื่อสายงาน	ระดับ ตำแหน่ง	จำนวน ทั้งหมด	จำนวนที่มีอยู่ปัจจุบัน			อัตราตำแหน่งที่คาดว่าจะ ต้องใช้ในช่วง ระยะเวลา ๓ ปีข้างหน้า			อัตรากำลังคน เพิ่ม/ลด			ภาวะค่าใช้จ่ายที่เพิ่มขึ้น			ค่าใช้จ่ายรวม			หมายเหตุ
				จำนวน (คน)	เงินเดือน (บาท)	เงินประจำตำแหน่ง	๒๕๖๔	๒๕๖๕	๒๕๖๖	๒๕๖๔	๒๕๖๕	๒๕๖๖	๒๕๖๔	๒๕๖๕	๒๕๖๖	๒๕๖๔	๒๕๖๕	๒๕๖๖	
๑	นักบริหารงานท้องถิ่น (ปลัดเทศบาล)	บริหารท้องถิ่นระดับกลาง	๑	๑	๗๗๗,๘๘๐	๑๖๘,๐๐๐	๑	๑	๑	-	-	-	๒๕,๘๐๐	๒๖,๖๔๐	๒๗,๓๖๐	๙๙๑,๖๘๐	๑,๐๑๘,๓๒๐	๑,๐๔๕,๖๘๐	๖๖,๔๙๐
๒	นักบริหารงานท้องถิ่น (รองปลัดเทศบาล)	บริหารท้องถิ่นระดับกลาง	๑	๑	๖๘๐,๗๖๐	๑๓๕,๕๐๐	๑	๑	๑	-	-	-	๒๑,๙๖๐	๒๒,๖๘๐	๒๓,๓๕๐	๘๓๗,๑๒๐	๘๕๙,๘๐๐	๘๘๔,๐๕๐	๕๖,๗๓๐
<b>สำนักปลัดเทศบาล</b>																			
๓	นักบริหารงานทั่วไป(หน.สป)	อำนวยการท้องถิ่นระดับต้น	๑	๑	๓๕๙,๓๒๐	๕๓,๐๐๐	๑	๑	๑	-	-	-	๑๓,๓๒๐	๑๓,๕๔๐	๑๓,๗๖๐	๔๐๕,๖๘๐	๔๑๘,๐๘๐	๔๓๑,๕๐๐	๒๙,๑๑๐
๔	นักบริหารงานทั่วไป(หน.ม.อำนวยการ)	อำนวยการท้องถิ่นระดับต้น	๑	๑	๓๖๒,๖๔๐	๑๘,๐๐๐	๑	๑	๑	-	-	-	๑๓,๕๔๐	๑๓,๗๖๐	๑๓,๙๘๐	๓๙๘,๐๘๐	๔๐๗,๕๐๐	๔๒๐,๗๒๐	๓๐,๒๒๐
๕	นักบริหารงานทั่วไป(หน.ม.ปกครอง)	อำนวยการท้องถิ่นระดับต้น	๑	๑	๓๕๖,๑๖๐	๑๘,๐๐๐	๑	๑	๑	-	-	-	๑๓,๓๒๐	๑๓,๐๘๐	๑๓,๘๔๐	๓๘๗,๕๘๐	๔๐๐,๕๖๐	๔๑๔,๐๐๐	๒๙,๖๘๐
๖	นักบริหารงานทั่วไป(หน.ม.ป้องกัน)	อำนวยการท้องถิ่นระดับต้น	๑	๑	๓๕๙,๓๒๐	๑๘,๐๐๐	๑	๑	๑	-	-	-	๑๓,๓๒๐	๑๓,๕๔๐	๑๓,๗๖๐	๓๘๐,๖๘๐	๓๙๔,๐๘๐	๔๐๗,๕๐๐	๒๙,๑๑๐
๗	นักบริหารงานทั่วไป(หน.ม.ธุรการ)	อำนวยการท้องถิ่นระดับต้น	๑	๑	๓๙๖,๐๐๐	๑๘,๐๐๐	๑	๑	๑	-	-	-	๑๓,๓๒๐	๑๓,๕๔๐	๑๓,๗๖๐	๔๑๗,๓๒๐	๔๓๐,๖๘๐	๔๔๓,๗๒๐	๓๓,๐๐๐
๘	นักทรัพยากรบุคคล	ชำนาญการ	๑	๑	๓๕๒,๗๒๐	-	๑	๑	๑	-	-	-	๑๓,๕๔๐	๑๓,๗๖๐	๑๓,๙๘๐	๓๕๖,๑๖๐	๓๖๙,๕๘๐	๓๘๓,๕๖๐	๒๘,๕๖๐
๙	นักวิเคราะห์นโยบายและแผน	ปฏิบัติการ	๑	๑	๒๒๖,๐๘๐	-	๑	๑	๑	-	-	-	๗,๖๘๐	๗,๖๘๐	๗,๘๐๐	๒๓๓,๗๖๐	๒๔๑,๕๔๐	๒๕๙,๒๘๐	๑๘,๘๘๐
๑๐	นักจัดการงานทะเบียนและบัตร	ปฏิบัติการ	๑	๑	๒๑๐,๘๔๐	-	๑	๑	๑	-	-	-	๗,๕๖๐	๗,๖๘๐	๗,๘๐๐	๒๑๘,๔๐๐	๒๒๖,๐๘๐	๒๓๓,๗๖๐	๑๗,๒๘๐
๑๑	นิติกร	ปฏิบัติการ	๑	๑	๒๑๐,๘๔๐	-	๑	๑	๑	-	-	-	๗,๕๖๐	๗,๖๘๐	๗,๘๐๐	๒๑๘,๕๐๐	๒๒๖,๐๘๐	๒๓๓,๗๖๐	๑๗,๕๗๐
๑๒	นักพัฒนาชุมชน	ชำนาญการ	๑	๑	๓๖๒,๖๔๐	-	๑	๑	๑	-	-	-	๑๓,๕๔๐	๑๓,๗๖๐	๑๓,๙๘๐	๓๗๖,๐๘๐	๓๘๙,๕๐๐	๔๐๒,๗๒๐	๓๐,๒๒๐
๑๓	เจ้าพนักงานธุรการ	ชำนาญงาน	๑	๑	๒๖๕,๕๘๐	-	๑	๑	๑	-	-	-	๑๐,๕๖๐	๑๐,๘๐๐	๑๐,๙๒๐	๒๗๕,๐๘๐	๒๘๖,๘๘๐	๒๙๖,๗๖๐	๒๒,๐๘๐
๑๔	จพง.ป้องกันและบรรเทาสาธารณภัย	ปง./ขง.	๑	-	๒๙๗,๙๐๐	-	๑	๑	๑	-	-	-	๙,๗๒๐	๙,๗๘๐	๙,๘๔๐	๓๐๗,๖๒๐	๓๑๗,๕๐๐	๓๒๗,๒๔๐	ว่างเต็ม
<b>ลูกจ้างประจำ</b>																			
๑๕	หัวหน้าหมวดรถยนต์	-	๑	๑	๓๕๙,๓๒๐	-	๑	๑	๑	-	-	-	๑๓,๓๒๐	๑๓,๕๔๐	๑๓,๗๖๐	๓๖๒,๖๘๐	๓๗๖,๐๘๐	๓๘๙,๕๐๐	๒๙,๑๑๐
๑๖	เจ้าพนักงานทะเบียน	-	๑	๑	๒๑๕,๘๘๐	-	๑	๑	๑	-	-	-	๗,๖๘๐	๙,๘๔๐	๘,๗๖๐	๒๒๓,๐๐๐	๒๒๖,๗๖๐	๒๓๖,๗๖๐	๒๐,๐๘๐
<b>รวม</b>			<b>๑๖</b>	<b>๑๕</b>	<b>๕,๗๙๗,๓๘๐</b>	<b>๔๑๖,๕๐๐</b>	<b>๑๖</b>	<b>๑๖</b>	<b>๑๖</b>	<b>-</b>	<b>-</b>	<b>-</b>	<b>๒๐๕,๕๔๐</b>	<b>๒๐๙,๕๖๐</b>	<b>๒๑๐,๕๘๐</b>	<b>๖,๕๑๙,๒๒๐</b>	<b>๖,๖๒๘,๖๘๐</b>	<b>๖,๘๓๙,๑๖๐</b>	

ที่	ชื่อสายงาน	ระดับ ตำแหน่ง	จำนวน ทั้งหมด	จำนวนที่มีอยู่ปัจจุบัน			อัตราตำแหน่งที่คาดว่า จะต้องใช้ในช่วง			อัตรากำลังคน เพิ่ม/ลด			ภาวะค่าใช้จ่ายที่เพิ่มขึ้น			ค่าใช้จ่ายรวม			หมายเหตุ	
				จำนวน (คน)	เงินเดือน (บาท)	เงินประจำตำแหน่ง	ระยะเวลา ๓ ปีข้างหน้า			๒๕๖๔	๒๕๖๕	๒๕๖๖	๒๕๖๔	๒๕๖๕	๒๕๖๖	๒๕๖๔	๒๕๖๕	๒๕๖๖		
							๒๕๖๔	๒๕๖๕	๒๕๖๖											
<b>พนักงานจ้างตามภารกิจ</b>																				
๑๗	ผู้ช่วยนักวิเคราะห์	-	๓	๓	๓๕๖,๖๕๐	-	๓	๓	๓	-	-	-	๓๐,๐๘๐	๓๐,๕๖๐	๓๐,๙๓๐	๓๖๖,๙๓๐	๓๖๗,๓๐๐	๓๖๗,๖๗๐	๓๐,๙๓๐	
๑๘	ผู้ช่วยนักทรัพยากรบุคคล	-	๓	๓	๓๕๐,๐๐๐	-	๓	๓	๓	-	-	-	๓๗,๓๐๐	๓๗,๕๖๐	๓๗,๘๒๐	๓๘๗,๓๐๐	๓๘๗,๕๖๐	๓๘๗,๗๘๐	๓๕,๐๐๐	
๑๙	ผู้ช่วยนักจัดการงานทะเบียนและบัตร	-	๓	๓	๓๕๓,๕๕๐	-	๓	๓	๓	-	-	-	๓๗,๘๐๐	๓๘,๐๖๐	๓๘,๓๒๐	๓๙๓,๖๕๐	๓๙๓,๙๑๐	๓๙๔,๑๗๐	๓๖,๖๗๐	
๒๐	ผู้ช่วยนักพัฒนาชุมชน	-	๓	๓	๓๕๓,๕๕๐	-	๓	๓	๓	-	-	-	๓๗,๘๐๐	๓๘,๐๖๐	๓๘,๓๒๐	๓๙๓,๖๕๐	๓๙๓,๙๑๐	๓๙๔,๑๗๐	๓๖,๖๗๐	
๒๑	ผู้ช่วย จพง.ธุรการ	-	๓	๓	๓๕๓,๕๕๐	-	๓	๓	๓	-	-	-	๓๗,๘๐๐	๓๘,๐๖๐	๓๘,๓๒๐	๓๙๓,๖๕๐	๓๙๓,๙๑๐	๓๙๔,๑๗๐	๓๖,๖๗๐	
๒๒	พนักงานขับรถยนต์	-	๓	๓	๓๖๖,๕๓๐	-	๓	๓	๓	-	-	-	๓๖,๕๖๐	๓๖,๘๒๐	๓๗,๐๘๐	๓๖๖,๕๓๐	๓๖๖,๘๐๐	๓๖๗,๐๖๐	๓๓,๕๖๐	
๒๓	พนักงานขับรถยนต์	-	๓	๐	๓๖๓,๕๐๐	-	๓	๓	๓	+๓	-	-	-	๔,๕๖๐	๔,๕๖๐	๔,๕๖๐	๓๖๓,๕๐๐	๓๖๓,๕๐๐	๓๖๓,๕๐๐	กำหนดเพิ่ม
<b>พนักงานทั่วไป</b>																				
	พนักงานเฝ้ารักษาและบรรเทาสาธารณภัย	-	๖	๔	๖๕๕,๐๐๐	-	๖	๖	๖	-	-	-	-	-	-	-	๖๕๕,๐๐๐	๖๕๕,๐๐๐	๖๕๕,๐๐๐	๕๕,๐๐๐
<b>กองคลัง</b>																				
๑	นักบริหารงานคลัง(ผอ.กอง)	อำนาจการท้องถิ่นระดับกลาง	๓	๓	๖๐๕,๐๕๐	๓๓๕,๕๐๐	๓	๓	๓	-	-	-	๓๐,๕๐๐	๓๐,๖๖๐	๓๐,๘๒๐	๓๖๕,๕๕๐	๓๖๕,๘๑๐	๓๖๖,๐๗๐	๕๐,๖๗๐	
๒	นักบริหารงานคลัง(ทน.ส.ไปบริหารงานคลัง)	อำนาจการท้องถิ่นระดับต้น	๓	๓	๔๐๕,๕๓๐	๓๕๐,๐๐๐	๓	๓	๓	-	-	-	๓๓,๓๐๐	๓๓,๕๖๐	๓๓,๘๒๐	๔๓๖,๖๖๐	๔๓๖,๙๒๐	๔๓๗,๑๘๐	๓๕,๐๐๐	
๓	นักบริหารงานคลัง(ทน.ส.พัฒนารายได้)	อำนาจการท้องถิ่นระดับต้น	๓	๓	๔๐๕,๕๓๐	๓๕๐,๐๐๐	๓	๓	๓	-	-	-	๓๓,๓๐๐	๓๓,๕๖๐	๓๓,๘๒๐	๔๓๖,๖๖๐	๔๓๖,๙๒๐	๔๓๗,๑๘๐	๓๕,๐๐๐	
๔	นักวิชาการเงินและบัญชี	ชำนาญการ	๓	๓	๓๗๕,๖๕๐	-	๓	๓	๓	-	-	-	๓๓,๐๐๐	๓๓,๒๖๐	๓๓,๕๒๐	๓๗๕,๖๕๐	๓๗๖,๐๑๐	๓๗๖,๓๗๐	๓๕,๖๗๐	
๕	เจ้าพนักงานการเงินและบัญชี	ชำนาญงาน	๓	๓	๓๖๕,๕๕๐	-	๓	๓	๓	-	-	-	๓๐,๕๐๐	๓๐,๗๖๐	๓๑,๐๒๐	๓๖๕,๕๕๐	๓๖๕,๘๑๐	๓๖๖,๐๗๐	๓๓,๕๖๐	
๖	เจ้าพนักงานพัสดุ	ป.ง./ช.ง.	๓	-	๓๖๕,๕๐๐	-	๓	๓	๓	-	-	-	๓๖,๕๐๐	๓๖,๗๖๐	๓๗,๐๒๐	๓๖๕,๕๐๐	๓๖๕,๗๖๐	๓๖๖,๐๒๐	๓๓,๕๖๐	
๗	เจ้าพนักงานจัดเก็บรายได้	ป.ง./ช.ง.	๓	-	๓๖๕,๕๐๐	-	๓	๓	๓	-	-	-	๓๖,๕๐๐	๓๖,๗๖๐	๓๗,๐๒๐	๓๖๕,๕๐๐	๓๖๕,๗๖๐	๓๖๖,๐๒๐	๓๓,๕๖๐	
<b>ลูกจ้างประจำ</b>																				
๘	ลูกมือช่างแผนกช่างไฟฟ้า	-	๓	๓	๓๖๓,๖๐๐	-	๓	๓	๓	-	-	-	๕,๕๖๐	๕,๕๖๐	๕,๕๖๐	๓๖๓,๖๐๐	๓๖๓,๖๐๐	๓๖๓,๖๐๐	๓๓,๖๐๐	
<b>พนักงานจ้างตามภารกิจ</b>																				
๙	ผู้ช่วย จพง.การเงินและบัญชี	-	๓	๓	๓๕๓,๕๕๐	-	๓	๓	๓	-	-	-	๓๗,๘๐๐	๓๘,๐๖๐	๓๘,๓๒๐	๓๕๓,๖๕๐	๓๕๓,๙๑๐	๓๕๔,๑๗๐	๓๖,๖๗๐	
<b>กองช่าง</b>																				
๑	นักบริหารงานช่าง(ผอ.กอง)	อำนาจการท้องถิ่นระดับกลาง	๓	๓	๕๓๓,๕๓๐	๓๓๕,๕๐๐	๓	๓	๓	-	-	-	๓๖,๕๐๐	๓๖,๗๖๐	๓๗,๐๒๐	๕๓๓,๕๓๐	๕๓๓,๘๐๐	๕๓๔,๐๗๐	๖๖,๖๗๐	
๒	นักบริหารงานช่าง(ทน.ส.แบบแผนฯ)	อำนาจการท้องถิ่นระดับต้น	๓	๓	๔๓๓,๖๕๐	๓๕๐,๐๐๐	๓	๓	๓	-	-	-	๓๓,๓๐๐	๓๓,๕๖๐	๓๓,๘๒๐	๔๓๓,๖๕๐	๔๓๓,๙๒๐	๔๓๔,๑๘๐	๓๕,๐๐๐	
๓	นักบริหารงานช่าง(ทน.ส.การโยธา)	อำนาจการท้องถิ่นระดับต้น	๓	๓	๔๓๓,๖๕๐	๓๕๐,๐๐๐	๓	๓	๓	-	-	-	๓๓,๓๐๐	๓๓,๕๖๐	๓๓,๘๒๐	๔๓๓,๖๕๐	๔๓๓,๙๒๐	๔๓๔,๑๘๐	๓๕,๐๐๐	
๔	วิศวกรโยธา	ชำนาญการ	๓	๓	๓๓๓,๕๖๐	-	๓	๓	๓	-	-	-	๓๓,๐๐๐	๓๓,๒๖๐	๓๓,๕๒๐	๓๓๓,๕๖๐	๓๓๓,๘๒๐	๓๓๓,๘๒๐	๓๕,๖๗๐	
๕	นายช่างโยธา	ชำนาญงาน	๓	๓	๓๓๓,๕๐๐	-	๓	๓	๓	-	-	-	๓๐,๕๐๐	๓๐,๗๖๐	๓๑,๐๒๐	๓๓๓,๕๐๐	๓๓๓,๗๖๐	๓๓๓,๗๖๐	๓๓,๕๖๐	
๖	เจ้าพนักงานธุรการ	ปฏิบัติงาน	๓	๓	๓๕๓,๕๕๐	-	๓	๓	๓	-	-	-	๓๗,๘๐๐	๓๘,๐๖๐	๓๘,๓๒๐	๓๕๓,๖๕๐	๓๕๓,๙๑๐	๓๕๔,๑๗๐	๓๖,๖๗๐	
<b>รวม</b>				<b>๒๔</b>	<b>๒๓</b>	<b>๖,๘๘๖,๓๒๐</b>	<b>๓๕๐,๘๐๐</b>	<b>๒๘</b>	<b>๒๘</b>	<b>๒๘</b>	<b>+๓</b>	<b>-</b>	<b>๒,๒๓๓,๕๖๐</b>	<b>๒,๓๓๐,๐๐๐</b>	<b>๒,๓๕๕,๕๖๐</b>	<b>๗,๕๕๐,๖๘๐</b>	<b>๗,๖๘๕,๖๘๐</b>	<b>๗,๗๑๑,๓๒๐</b>		



ที่	ชื่อสายงาน	ระดับ ตำแหน่ง	จำนวน ทั้งหมด	จำนวนที่มีอยู่ปัจจุบัน			อัตราตำแหน่งที่คาดว่า จะต้องใช้ในช่วง ระยะเวลา ๓ ปีข้างหน้า			อัตรากำลังคน เพิ่ม/ลด			ภาระค่าใช้จ่ายที่เพิ่มขึ้น			ค่าใช้จ่ายรวม			หมายเหตุ	
				จำนวน (คน)	เงินเดือน (บาท)	เงินประจำตำแหน่ง	๒๕๖๔	๒๕๖๕	๒๕๖๖	๒๕๖๔	๒๕๖๕	๒๕๖๖	๒๕๖๔	๒๕๖๕	๒๕๖๖	๒๕๖๔	๒๕๖๕	๒๕๖๖		
	<b>ลูกจ้างประจำ</b>																			
๗	นายช่างโยธา	-	๓	๓	๓๐๗,๓๕๐	-	๓	๓	๓	-	-	-	๗,๓๓๐	๗,๓๐๐	๗,๕๕๐	๓๐๗,๕๖๐	๓๐๗,๖๖๐	๓๐๗,๖๐๐	๗,๓๓๐	
๘	นายช่างโยธา	-	๓	๓	๓๐๓,๗๖๐	-	๓	๓	๓	-	-	-	๗,๕๕๐	๗,๕๕๐	๗,๖๕๐	๓๐๗,๓๑๐	๓๐๖,๖๕๐	๓๐๖,๓๑๐	๗,๕๕๐	
	<b>พนักงานจ้างตามภารกิจ</b>																			
๙	ผู้ช่วย จพง.ธุรการ	-	๓	๓	๑๕๗,๘๕๐	-	๓	๓	๓	-	-	-	๖,๘๕๐	๖,๗๓๐	๖,๘๖๐	๑๖๖,๓๓๐	๑๖๖,๐๐๐	๑๖๖,๐๐๐	๑๖๖,๓๓๐	
๑๐	พนักงานขับรถยนต์	-	๓	๓	๑๖๘,๖๐๐	-	๓	๓	๓	-	-	-	๖,๘๕๐	๗,๐๕๐	๗,๓๓๐	๑๖๗,๕๕๐	๑๖๗,๕๕๐	๑๖๗,๕๕๐	๑๖๗,๕๕๐	
	<b>กองสาธารณสุขและสิ่งแวดล้อม</b>																			
๑	นักบริหารงานสาธารณสุข(ผอ.กอง)	อำนาจการท้องถิ่นระดับต้น	๓	๓	๕๖๖,๘๘๐	๕๖๖,๐๐๐	๓	๓	๓	-	-	-	๑๘,๐๐๐	๑๗,๓๖๐	๓๖,๘๐๐	๖๓๖,๘๘๐	๖๓๖,๐๐๐	๖๓๖,๘๘๐	๕๗๖,๓๒๐	
๒	นักบริหารงานสาธารณสุข(ทนม.นสข.)	อำนาจการท้องถิ่นระดับต้น	๓	-	๓๗๓,๖๐๐	๓๘๖,๐๐๐	๓	๓	๓	-	-	-	๑๓,๖๐๐	๑๓,๗๕๐	๑๓,๘๖๐	๕๓๕,๓๕๐	๕๓๕,๗๖๐	๕๓๕,๓๕๐	๕๓๕,๓๕๐	ว่างเต็ม
๓	นักวิชาการสาธารณสุข	ปก./ชก.	๓	-	๓๕๕,๓๓๐	-	๓	๓	๓	-	-	-	๑๓,๐๐๐	๑๓,๓๐๐	๑๓,๕๖๐	๓๖๗,๓๓๐	๓๖๗,๖๓๐	๓๖๗,๓๓๐	๓๖๗,๖๓๐	ว่างเต็ม
๔	เจ้าพนักงานสาธารณสุข	ปง./ชก.	๓	-	๓๐๗,๘๐๐	-	๓	๓	๓	-	-	-	๗,๓๓๐	๗,๓๓๐	๗,๕๕๐	๓๐๗,๖๖๐	๓๐๗,๖๖๐	๓๐๗,๖๖๐	๓๐๗,๖๖๐	ว่างเต็ม
๕	เจ้าพนักงานธุรการ	ชำนาญงาน	๓	๓	๑๗๖,๓๖๐	-	๓	๓	๓	-	-	-	๗,๐๐๐	๗,๕๐๐	๘,๐๐๐	๑๗๖,๓๖๐	๑๗๖,๓๖๐	๑๗๖,๓๖๐	๑๗๖,๓๖๐	
	<b>ลูกจ้างประจำ</b>																			
๖	พนักงานขับรถยนต์	-	๓	๓	๓๕๐,๘๕๐	-	๓	๓	๓	-	-	-	๗,๖๕๐	๗,๕๕๐	๘,๓๖๐	๓๕๐,๓๐๐	๓๕๐,๐๐๐	๓๕๐,๓๐๐	๓๕๐,๐๐๐	
๗	พนักงานขับรถยนต์	-	๓	๓	๓๕๕,๓๓๐	-	๓	๓	๓	-	-	-	๗,๘๕๐	๗,๘๕๐	๘,๖๕๐	๓๕๕,๓๓๐	๓๕๕,๓๓๐	๓๕๕,๓๓๐	๓๕๕,๓๓๐	
๘	พนักงานขับรถยนต์	-	๓	๓	๑๗๖,๐๘๐	-	๓	๓	๓	-	-	-	๗,๕๕๐	๗,๓๓๐	๗,๕๕๐	๑๗๖,๕๓๐	๑๗๖,๕๓๐	๑๗๖,๕๓๐	๑๗๖,๕๓๐	
	<b>พนักงานจ้างตามภารกิจ</b>																			
๙	ผู้ช่วย นวค.สาธารณสุข (กำหนดใหม่)	-	๓	-	๑๘๐,๐๐๐	-	๓	๓	๓	+๓	-	-	-	๗,๓๐๐	๗,๕๖๐	๑๘๐,๐๐๐	๑๘๗,๓๐๐	๑๘๗,๓๐๐	๑๘๗,๓๐๐	กำหนดเพิ่ม
๑๐	ผู้ช่วย จพง.ธุรการ	-	๓	๓	๑๗๘,๐๐๐	-	๓	๓	๓	-	-	-	๕,๕๐๐	๕,๖๖๐	๖,๐๐๐	๑๘๓,๕๐๐	๑๘๓,๖๖๐	๑๘๓,๕๐๐	๑๘๓,๕๐๐	
	<b>พนักงานทั่วไป</b>																			
	พนักงานทั่วไป	-	๘	๘	๘๖๕,๐๐๐	-	๘	๘	๘	-	-	-	-	-	-	๘๖๕,๐๐๐	๘๖๕,๐๐๐	๘๖๕,๐๐๐	๘๖๕,๐๐๐	
	<b>กองการศึกษา</b>																			
๑	นักบริหารการศึกษา(ผอ.กอง)	อำนาจการท้องถิ่นระดับต้น	๓	-	๓๗๓,๖๐๐	๕๖๖,๐๐๐	๓	๓	๓	-	-	-	๑๓,๖๐๐	๑๓,๗๕๐	๑๓,๘๖๐	๕๘๖,๓๕๐	๕๘๖,๖๖๐	๕๘๖,๓๕๐	๕๘๖,๓๕๐	ว่างเต็ม
๒	นักบริหารการศึกษา(ทนม.ฝ่ายบริหาร)	อำนาจการท้องถิ่นระดับต้น	๓	-	๓๗๓,๖๐๐	๓๘๖,๐๐๐	๓	๓	๓	-	-	-	๑๓,๖๐๐	๑๓,๗๕๐	๑๓,๘๖๐	๕๘๕,๓๕๐	๕๘๕,๖๖๐	๕๘๕,๓๕๐	๕๘๕,๓๕๐	ว่างเต็ม
๓	นักวิชาการศึกษา	ปฏิบัติการ	๓	๓	๓๐๗,๘๐๐	-	๓	๓	๓	-	-	-	๗,๖๕๐	๗,๖๕๐	๗,๖๕๐	๓๐๗,๘๐๐	๓๐๗,๘๐๐	๓๐๗,๘๐๐	๓๐๗,๘๐๐	
๔	นักสนับสนุนการ	ปก./ชก.	๓	-	๓๕๕,๓๓๐	-	๓	๓	๓	-	-	-	๑๓,๐๐๐	๑๓,๓๐๐	๑๓,๕๖๐	๓๖๗,๓๓๐	๓๖๗,๖๓๐	๓๖๗,๓๓๐	๓๖๗,๖๓๐	ว่างเต็ม
๕	เจ้าพนักงานธุรการ	ปฏิบัติงาน	๓	๓	๑๗๖,๖๕๐	-	๓	๓	๓	-	-	-	๖,๓๓๐	๖,๐๐๐	๖,๓๖๐	๑๗๖,๖๕๐	๑๗๖,๖๕๐	๑๗๖,๖๕๐	๑๗๖,๖๕๐	
	<b>รวม</b>		<b>๒๗</b>	<b>๒๐</b>	<b>๕,๙๐๖,๘๒๐</b>	<b>๑,๒๐๐,๐๐๐</b>	<b>๒๖</b>	<b>๒๖</b>	<b>๒๖</b>	<b>+๑</b>	<b>๖</b>	<b>๒</b>	<b>๑๗๑,๓๐๐</b>	<b>๑๘๕,๕๐๐</b>	<b>๑๗๓,๕๕๐</b>	<b>๖,๑๗๘,๒๒๐</b>	<b>๖,๓๕๖,๖๒๐</b>	<b>๖,๑๗๘,๒๒๐</b>		

ที่	ชื่อสายงาน	ระดับ ตำแหน่ง	จำนวน ทั้งหมด	จำนวนคน			จะตั้งใช้ในวง			เพิ่ม/ลด			ภาวะค่าใช้จ่ายที่เพิ่มขึ้น			ค่าใช้จ่ายรวม			หมายเหตุ
				จำนวน (คน)	เงินเดือน (บาท)	เงินประจำตำแหน่ง	ระยะเวลา ๓ ปีข้างหน้า			๒๕๖๔	๒๕๖๕	๒๕๖๖	๒๕๖๔	๒๕๖๕	๒๕๖๖	๒๕๖๔	๒๕๖๕	๒๕๖๖	
							๒๕๖๔	๒๕๖๕	๒๕๖๖										
<b>โรงเรียนอนุบาลเทศบาลตำบลบางปลา</b>																			
๖	ผู้อำนวยการสถานศึกษา	-	๑	-	-	-	๑	๑	๑	-	-	-							เงินอุดหนุน
๗	ครู (อัตรากรม)	คศ.๑/คศ.๒	๕	๔	-	-	๔	๔	๔	-	-	-							เงินอุดหนุน
๘	ครูผู้ช่วย (อัตรากรม)	-	๔	-	-	-	๔	๔	๔	-	-	-							เงินอุดหนุน
๙	ผู้ช่วย จพง.เงินและบัญชี	-	๑	๑	-	-	๑	๑	๑	-	-	-							เงินอุดหนุน
๑๐	พนักงานจ้างทั่วไป(ภารโรง)	-	๑	๑	-	-	๑	๑	๑	-	-	-							เงินอุดหนุน
<b>สพด.เทศบาลตำบลบางปลา</b>																			
๑๑	ครู	คศ.๑	๒	๒	-	-	๒	๒	๒	-	-	-							เงินอุดหนุน
๑๒	ผู้ช่วยครูผู้ดูแลเด็ก(ทักษะ)	-	๒	๒	-	-	๒	๒	๒	-	-	-							เงินอุดหนุน
<b>ลูกจ้างประจำ</b>																			
๑๓	ครูผู้ดูแลเด็กเล็ก	-	๑	๑	๒๗,๒๐๐	-	-	๑	๑	-	-	-	๘,๘๘๐	๘,๘๘๐	๘,๘๘๐	๒๖,๐๐๐	๒๖,๐๐๐	๒๖,๐๐๐	๒๓,๖๐๐
<b>พนักงานจ้างตามภารกิจ</b>																			
๑๔	ผู้ช่วยนักสันทนการ	-	๑	๑	๒๕,๖๖๐	-	-	๑	๑	-	-	-	๑๐,๒๐๐	๑๐,๕๖๐	๑๑,๐๕๐	๒๖,๔๑๖	๒๖,๔๑๖	๒๖,๔๑๖	๒๓,๕๕๐
๑๕	ผู้ช่วยนักสันทนการ	-	๑	๑	๒๓,๖๖๐	-	-	๑	๑	-	-	-	๘,๓๖๐	๘,๖๖๐	๑๐,๐๘๐	๒๒,๖๖๖	๒๒,๖๖๖	๒๒,๖๖๖	๑๙,๘๓๐
๑๖	ผู้ช่วย จพง.ธุรการ	-	๑	๑	๑๓,๘๐๐	-	-	๑	๑	-	-	-	๕,๕๖๐	๕,๖๖๐	๖,๐๐๐	๑๙,๙๖๖	๑๙,๙๖๖	๑๙,๙๖๖	๑๗,๕๖๐
๑๗	ผู้ช่วยครู	-	๑	๑	๒๐,๓๖๐	-	-	๑	๑	-	-	-	๘,๓๖๐	๘,๕๖๐	๘,๘๘๐	๒๗,๘๐๖	๒๗,๘๐๖	๒๗,๘๐๖	๒๖,๘๕๐ (บุษราภรณ์)
๑๘	ผู้ช่วยครู	-	๑	๑	๒๐,๓๖๐	-	-	๑	๑	-	-	-	๘,๓๖๐	๘,๕๖๐	๘,๘๘๐	๒๗,๘๐๖	๒๗,๘๐๖	๒๗,๘๐๖	๒๖,๘๕๐ (ยิวที)
๑๙	ผู้ช่วยครู	-	๑	๑	๒๐,๓๖๐	-	-	๑	๑	-	-	-	๘,๓๖๐	๘,๕๖๐	๘,๘๘๐	๒๗,๘๐๖	๒๗,๘๐๖	๒๗,๘๐๖	๒๖,๘๕๐ (จินตนา)
๒๐	ผู้ช่วยครู	-	๑	๑	๑๙,๘๖๐	-	-	๑	๑	-	-	-	๘,๘๐๐	๘,๙๖๐	๙,๓๖๐	๒๘,๑๒๖	๒๘,๑๒๖	๒๘,๑๒๖	๒๖,๓๓๐ (วราภรณ์)
๒๑	ผู้ช่วยครู	-	๑	๑	๑๘,๖๐๐	-	-	๑	๑	-	-	-	๘,๖๖๐	๘,๘๖๐	๙,๒๖๐	๒๗,๑๒๖	๒๗,๑๒๖	๒๗,๑๒๖	๒๕,๘๐๐ (ณัฐมน)
๒๒	ผู้ช่วยครู	-	๑	๑	๑๙,๘๖๐	-	-	๑	๑	-	-	-	๘,๘๐๐	๘,๙๖๐	๙,๓๖๐	๒๘,๑๒๖	๒๘,๑๒๖	๒๘,๑๒๖	๒๖,๓๓๐ (อุบลวรรณ)
๒๓	ผู้ช่วยครูผู้ดูแลเด็ก (คุณวุฒิ )	-	๑	๑	๒๓,๘๘๐	-	-	๑	๑	-	-	-	๙,๐๐๐	๙,๓๖๐	๙,๘๘๐	๒๖,๒๔๐	๒๖,๒๔๐	๒๖,๒๔๐	๒๖,๕๖๐ (โสภา)
๒๔	ผู้ช่วยครูผู้ดูแลเด็ก (คุณวุฒิ ) (คุณเล็ก)	-	-	-	-	-	-	-	-	-	-	-	-	-	-	-	-	-	คุณเล็ก
๒๕	ผู้ช่วยครูผู้ดูแลเด็ก (ทักษะ ) (คุณเล็ก)	-	-	-	-	-	-	-	-	-	-	-	-	-	-	-	-	-	คุณเล็ก
๒๖	ผู้ช่วยครูผู้ดูแลเด็ก (ทักษะ )	-	๑	๑	๑๙,๘๖๐	-	-	๑	๑	-	-	-	๘,๐๘๐	๘,๒๘๐	๘,๕๖๐	๒๗,๘๐๖	๒๗,๘๐๖	๒๗,๘๐๖	๒๖,๓๓๐ (สุพิศพร)
<b>หน่วยตรวจสอบภายใน</b>																			
๑	นักวิชาการตรวจสอบภายใน	ปฏิบัติกร	๑	๑	๑๘,๘๓๐	-	-	๑	๑	-	-	-	๘,๓๖๐	๘,๕๖๐	๘,๘๘๐	๒๖,๗๖๖	๒๖,๗๖๖	๒๖,๗๖๖	๒๕,๐๖๐
รวม			๒๙	๒๓	๒,๖๒๒,๖๔๐		๒๘	๒๘	๒๘	-	-	-	๑๐๕,๑๒๐	๑๐๘,๒๖๐	๑๑๑,๒๔๐	๒,๗๙๗,๗๖๐	๒,๘๐๖,๑๒๐	๒,๘๑๗,๓๖๐	

หน้า 4

ที่	ชื่อสายงาน	ระดับ ตำแหน่ง	จำนวน ทั้งหมด	จำนวนที่มีอยู่ปัจจุบัน			อัตราตำแหน่งที่คาดว่าจะ ต้องใช้ในช่วง			อัตรากำลังคน เพิ่ม/ลด			ภาวะค่าใช้จ่ายที่เพิ่มขึ้น			ค่าใช้จ่ายรวม		
				จำนวน (คน)	เงินเดือน (บาท)	เงินประจำตำแหน่ง	ระยะเวลา ๓ ปีข้างหน้า			๒๕๖๔	๒๕๖๕	๒๕๖๖	๒๕๖๔	๒๕๖๕	๒๕๖๖	๒๕๖๔	๒๕๖๕	๒๕๖๖
							๒๕๖๔	๒๕๖๕	๒๕๖๖									
รวม			๑๐๐	๘๑	๒๑,๒๐๓,๑๖๐	๘๗๗,๒๐๐	๙๘	๙๘	๙๘	+๒	-	-	๗๐๕,๔๒๐	๗๓๓,๓๒๐	๗๕๐,๖๐๐	๒๒,๗๘๕,๗๘๐	๒๓,๕๑๙,๑๐๐	๒๔,๒๖๙,๗๐๐
ประมาณการประโยชน์ตอบแทนอื่นไม่เกิน ๑๕%																๓,๔๑๗,๘๖๗	๓,๕๒๗,๘๖๕	๓,๖๔๐,๔๕๕
รวมเป็นค่าใช้จ่ายบุคคลทั้งสิ้น																๒๖,๒๐๓,๖๔๗	๒๗,๐๔๖,๙๖๕	๒๗,๙๑๐,๑๕๕
งบประมาณรายจ่ายประจำปี																๙๒,๔๐๐,๐๐๐	๙๗,๐๒๐,๐๐๐	๑๐๑,๘๗๑,๐๐๐
คิดเป็นร้อยละ ๔๐ ของงบประมาณรายจ่ายประจำปี																๒๘.๓๖	๒๗.๘๘	๒๗.๔๐

# หน้า 5

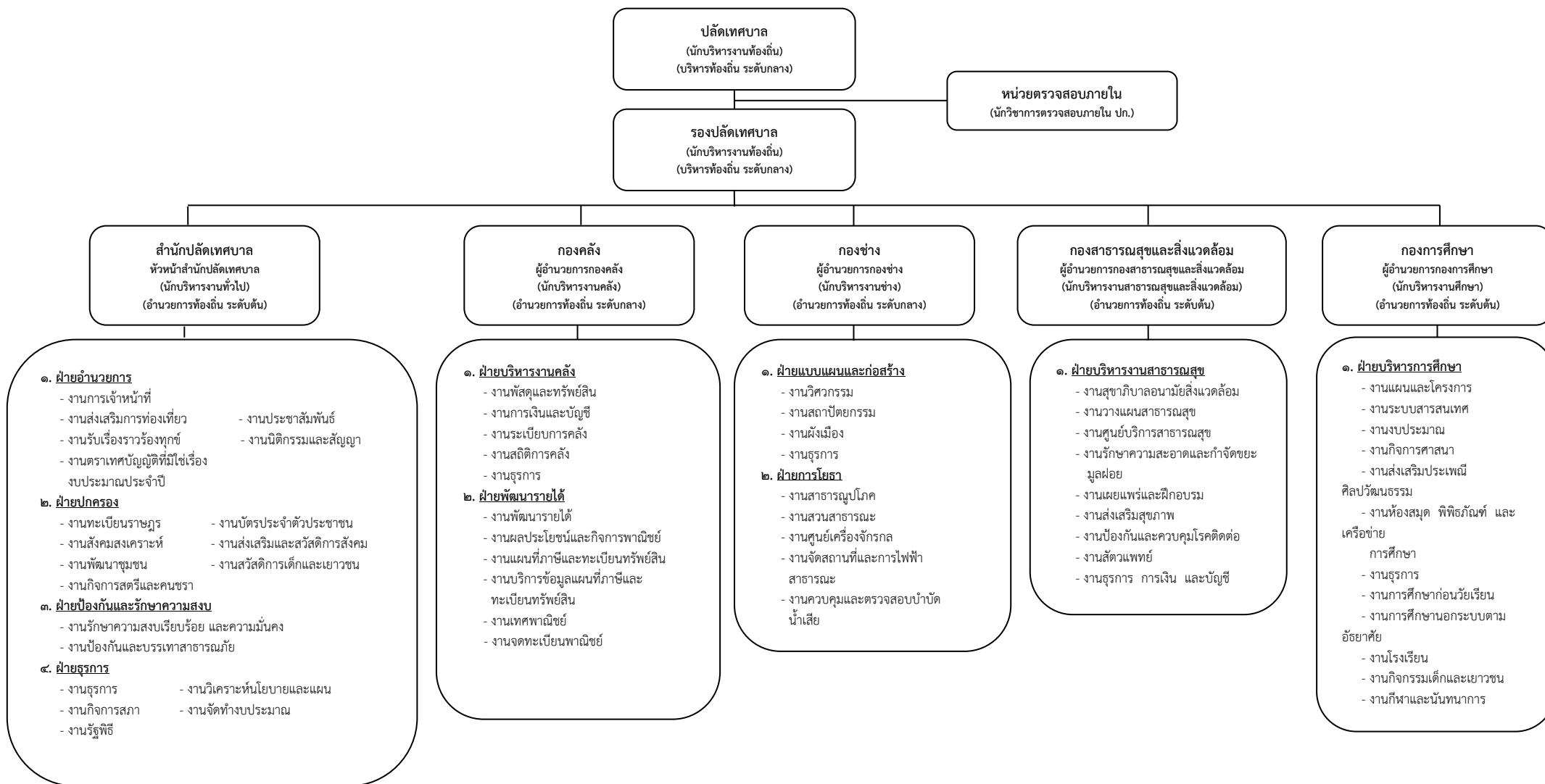
(นายวรฤช นิ่งน้อย)  
ตำแหน่ง ปลัดเทศบาลตำบลบางปลา

(นายชาติรี โพธิ์ออบ)  
ตำแหน่ง นายกเทศมนตรีตำบลบางปลา

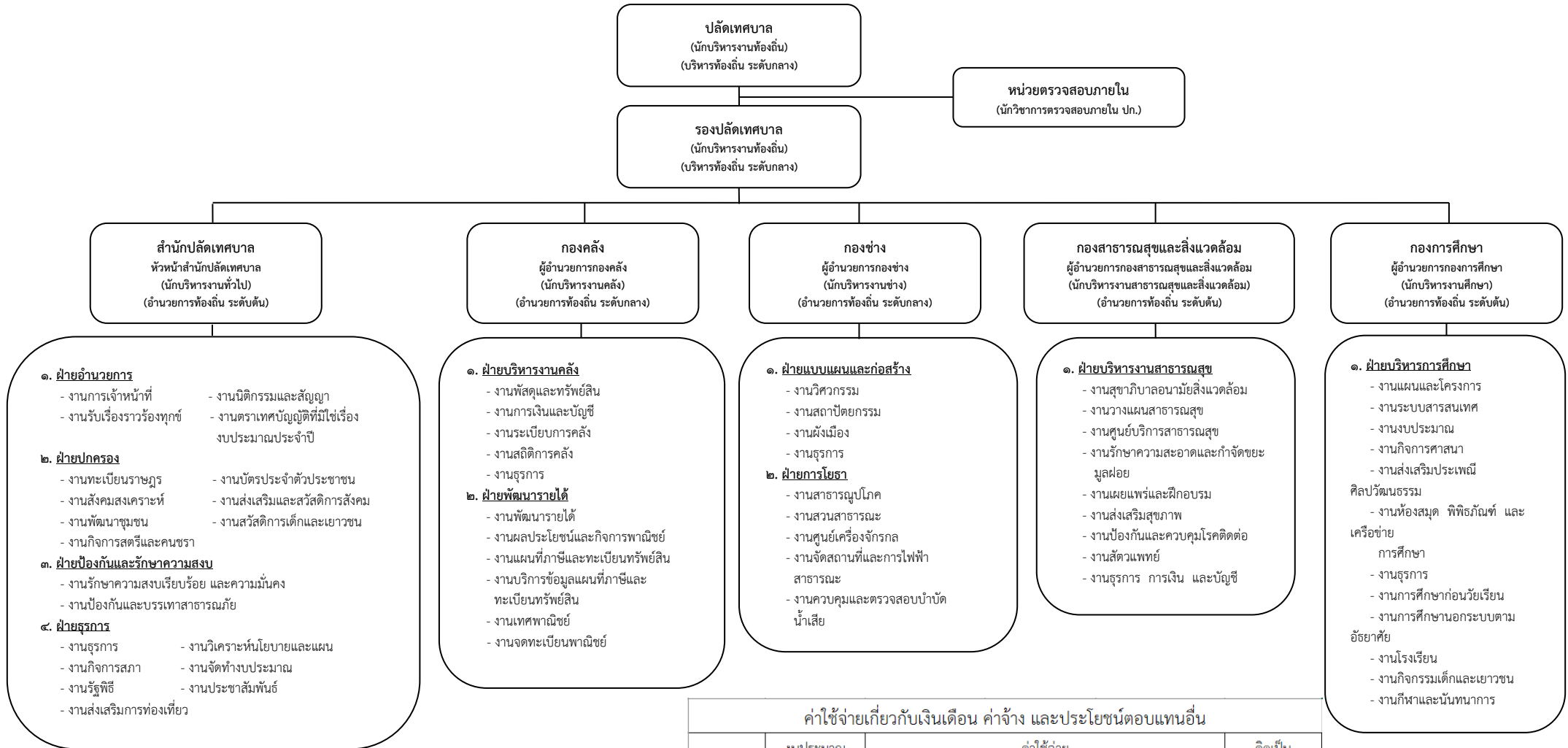
<b>หมายเหตุ</b>	: งบประมาณรายจ่ายประจำปี ๒๕๖๓ เป็นเงิน ๘๘,๐๐๐,๐๐๐ บาท	ฐานการคำนวณงบประมาณรายจ่ายประจำปี พ.ศ.๒๕๖๔ ให้เทศบาลผู้ตั้งงบประมาณรายจ่ายประจำปี พ.ศ.๒๕๖๓ และฉบับที่แก้ไขเพื่อ
	: งบประมาณรายจ่ายประจำปี ๒๕๖๔ เป็นเงิน ๙๒,๔๐๐,๐๐๐ บาท	(ถ้ามี) มาประมาณการเพิ่มขึ้นไม่เกินร้อยละ ๕ เพื่อเป็นฐานในการคำนวณ
	: งบประมาณรายจ่ายประจำปี ๒๕๖๕ เป็นเงิน ๙๗,๐๒๐,๐๐๐ บาท	เพิ่มขึ้นอีกไม่เกินร้อยละ ๕ จากฐานคำนวณปีงบประมาณ พ.ศ.๒๕๖๔
	: งบประมาณรายจ่ายประจำปี ๒๕๖๖ เป็นเงิน ๑๐๑,๘๗๑,๐๐๐ บาท	เพิ่มขึ้นอีกไม่เกินร้อยละ ๕ จากฐานคำนวณปีงบประมาณ พ.ศ.๒๕๖๕
	พนักงานครูและบุคลากรทางการศึกษาของเทศบาล ตามที่ระบุในช่องแถบสี	

๑๐. แผนภูมิโครงสร้างการแบ่งส่วนราชการตามแผนอัตรากำลัง ๓ ปี

กรอบโครงสร้างส่วนราชการของเทศบาล ตั้งแต่ปี พ.ศ. ๒๕๖๑ - ๒๕๖๓ (เดิม)

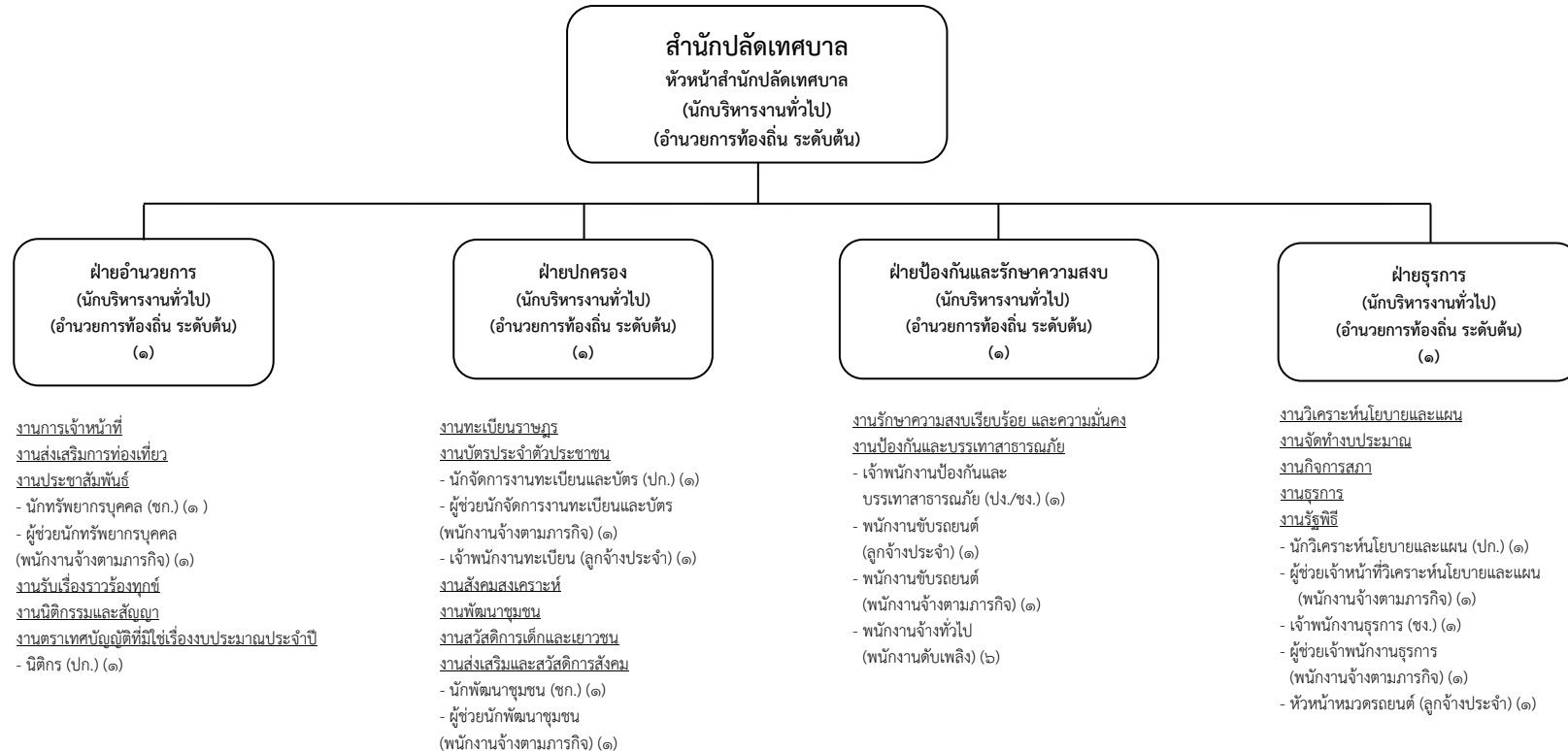


## กรอบโครงสร้างส่วนราชการของเทศบาล ตั้งแต่ปี พ.ศ. ๒๕๖๔ - ๒๕๖๖ (ใหม่)



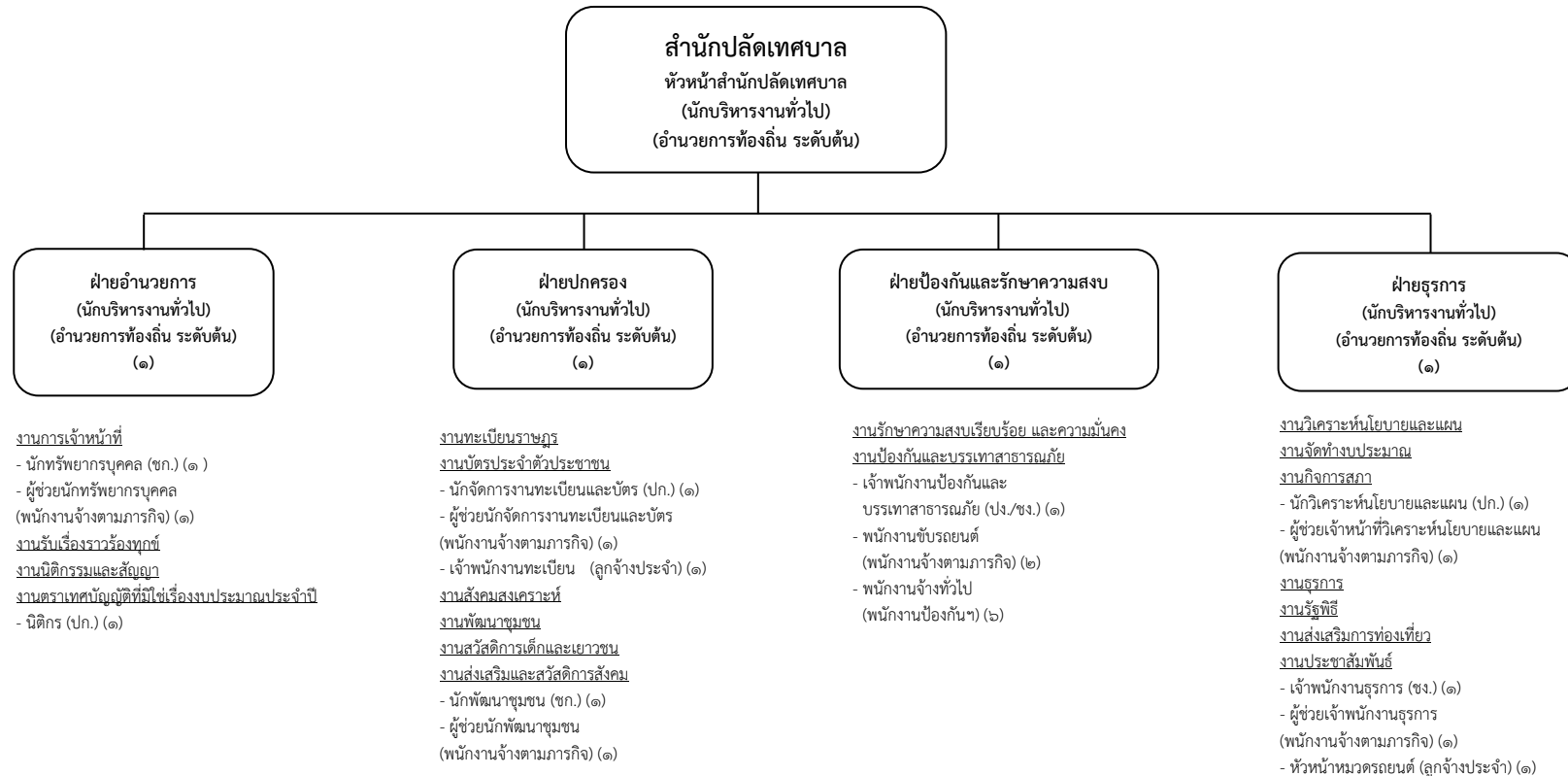
ค่าใช้จ่ายเกี่ยวกับเงินเดือน ค่าจ้าง และประโยชน์ตอบแทนอื่น					
ปีงบประมาณ	งบประมาณ รายจ่ายประจำปี (บาท)	ค่าใช้จ่าย			คิดเป็น ร้อยละ
		เงินเดือนและค่าจ้าง	ประโยชน์ ตอบแทน	รวม	
๒๕๖๔	๙๒,๕๐๐,๐๐๐	๒๖,๒๐๓,๖๕๗	๓,๕๑๗,๘๖๗	๒๒,๗๒๑,๕๒๔	๒๔.๓๖
๒๕๖๕	๙๗,๐๒๐,๐๐๐	๒๗,๐๕๖,๙๖๕	๓,๕๒๗,๘๖๕	๒๓,๕๘๔,๘๓๐	๒๓.๘๘
๒๕๖๖	๑๐๑,๘๗๐,๐๐๐	๒๗,๙๑๐,๑๕๕	๓,๖๔๐,๕๕๕	๒๔,๕๕๐,๗๑๐	๒๓.๙๐

โครงสร้างของสำนักปลัดเทศบาล ตั้งแต่ปี พ.ศ. ๒๕๖๑ - ๒๕๖๓ (เดิม)



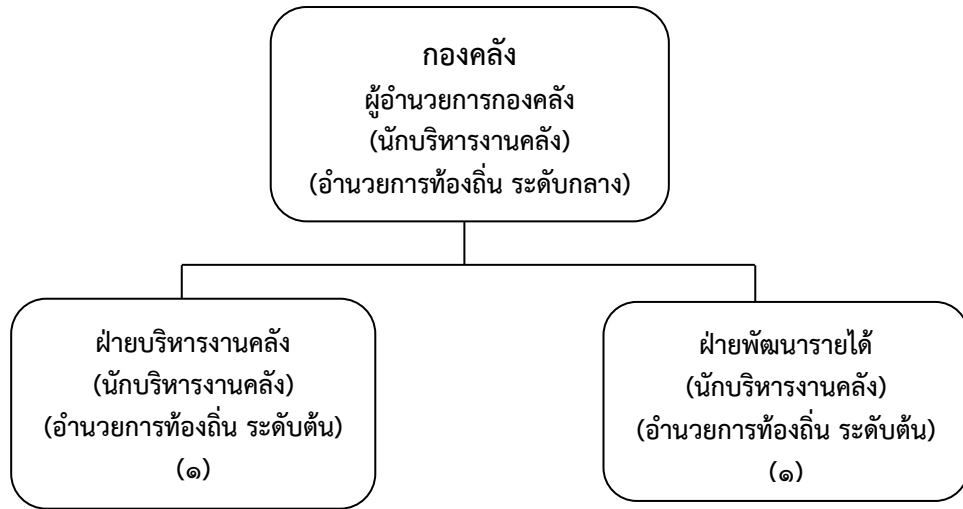
ระดับ	อำนาจการท้องถิ่น	วิชาการ	ทั่วไป	รวม	ลูกจ้างประจำ	พนักงานจ้างตามภารกิจ	พนักงานจ้างทั่วไป	รวมทั้งสิ้น
รวม	๕	๕	๒	๑๒	๓	๖	๖	๒๗

โครงสร้างของสำนักปลัดเทศบาล ตั้งแต่ปี พ.ศ. ๒๕๖๔ - ๒๕๖๖ (ใหม่)



ระดับ	อำนวยการ ท้องถิ่น	วิชาการ	ทั่วไป	รวม	ลูกจ้างประจำ	พนักงานจ้างตาม ภารกิจ	พนักงานจ้าง ทั่วไป	รวมทั้งสิ้น
รวม	๕	๕	๒	๑๒	๒	๗	๖	๒๗

โครงสร้างของกองคลัง ตั้งแต่ปี ๒๕๖๑ - ๒๕๖๓ (เดิม)



งานพัสดุและทรัพย์สิน

งานการเงินและบัญชี

งานระเบียบการคลัง

งานสถิติการคลัง

งานธุรการ

- เจ้าพนักงานพัสดุ (ปง./ชง.) (๑)
- นักวิชาการเงินและบัญชี (ชก.) (๑)
- เจ้าพนักงานการเงินและบัญชี (ชง.)
- ผู้ช่วยเจ้าพนักงานการเงินและบัญชี (พนักงานจ้างตามภารกิจ) (๑)

งานพัฒนารายได้

งานผลประโยชน์และกิจการพาณิชย์

งานแผนที่ภาษีและทะเบียนทรัพย์สิน

งานบริการข้อมูลแผนที่ภาษีและทะเบียนทรัพย์สิน

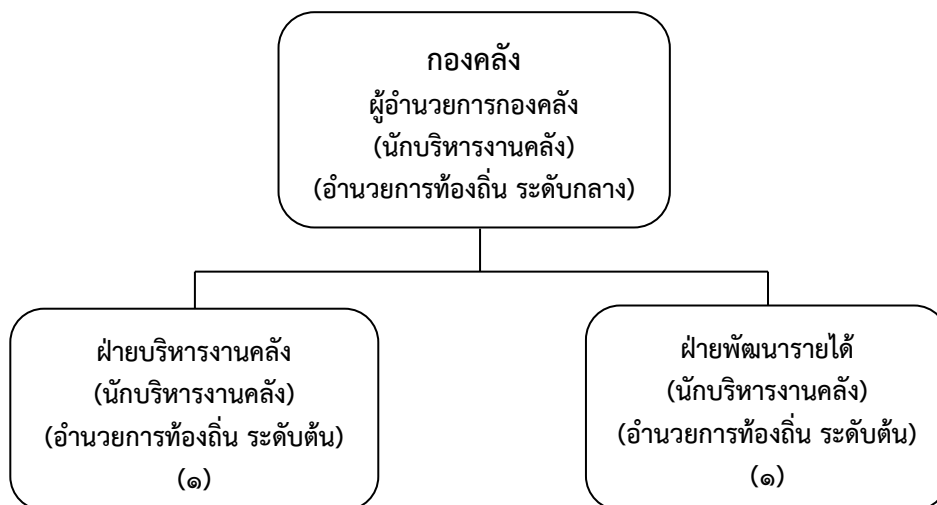
งานเทศพาณิชย์

- เจ้าพนักงานจัดเก็บรายได้ (ปง./ชง.) (๑)
- ลูกมือช่างแผนที่ภาษี (ลูกจ้างประจำ) (๑)

ระดับ	อำนาจการท้องถิ่น	วิชาการ	ทั่วไป	รวม	ลูกจ้างประจำ	พนักงานจ้างตามภารกิจ	พนักงานจ้างทั่วไป	รวมทั้งสิ้น
รวม	๓	๑	๓	๗	๑	๑	-	๘



โครงสร้างของกองคลัง ตั้งแต่ปี พ.ศ. ๒๕๖๔ - ๒๕๖๖ (ใหม่)



งานพัสดุและทรัพย์สิน

งานการเงินและบัญชี

งานระเบียบการคลัง

งานสถิติการคลัง

งานธุรการ

- เจ้าพนักงานพัสดุ (ปง./ชง.) (๑)
- นักวิชาการเงินและบัญชี (ชก.) (๑)
- เจ้าพนักงานการเงินและบัญชี (ชง.)
- ผู้ช่วยเจ้าพนักงานการเงินและบัญชี (พนักงานจ้างตามภารกิจ) (๑)

งานพัฒนารายได้

งานผลประโยชน์และกิจการพาณิชย์

งานแผนที่ภาษีและทะเบียนทรัพย์สิน

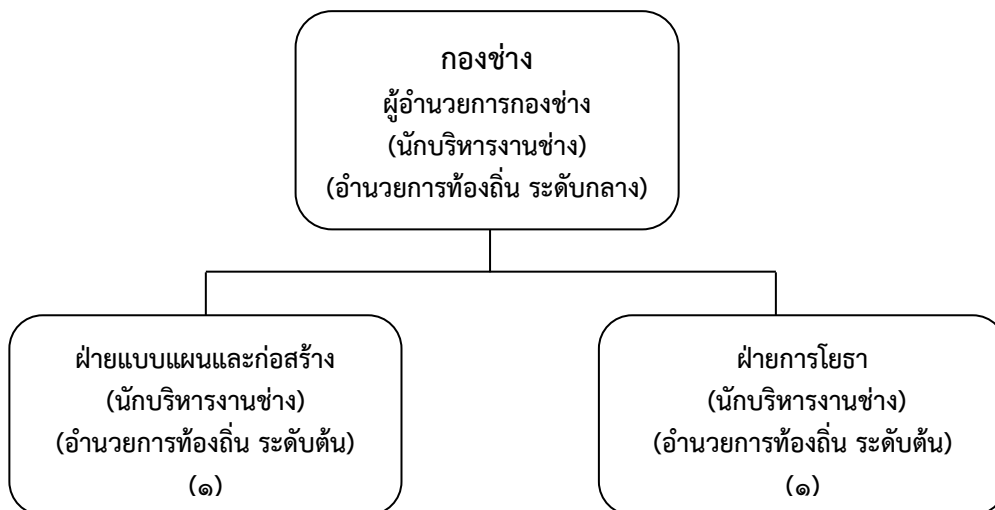
งานบริการข้อมูลแผนที่ภาษีและทะเบียนทรัพย์สิน

งานเทศพาณิชย์

- เจ้าพนักงานจัดเก็บรายได้ (ปง./ชง.) (๑)
- ลูกมือช่างแผนที่ภาษี (ลูกจ้างประจำ) (๑)

ระดับ	อำนาจการท้องถิ่น	วิชาการ	ทั่วไป	รวม	ลูกจ้างประจำ	พนักงานจ้างตามภารกิจ	พนักงานจ้างทั่วไป	รวมทั้งสิ้น
รวม	๓	๑	๓	๗	๑	๑	-	๘

โครงสร้างของกองช่าง ตั้งแต่ปี ๒๕๖๑ - ๒๕๖๓ (เดิม)



งานวิศวกรรม

งานสถาปัตยกรรม

งานผังเมือง

งานธุรการ

- วิศวกรโยธา (ชก.) (๑)
- เจ้าพนักงานธุรการ (ปง.) (๑)
- พนักงานขับรถยนต์  
(พนักงานจ้างตามภารกิจ) (๑)
- ผู้ช่วยเจ้าพนักงานธุรการ  
(พนักงานจ้างตามภารกิจ) (๑)

งานสาธารณูปโภค

งานสวนสาธารณะ

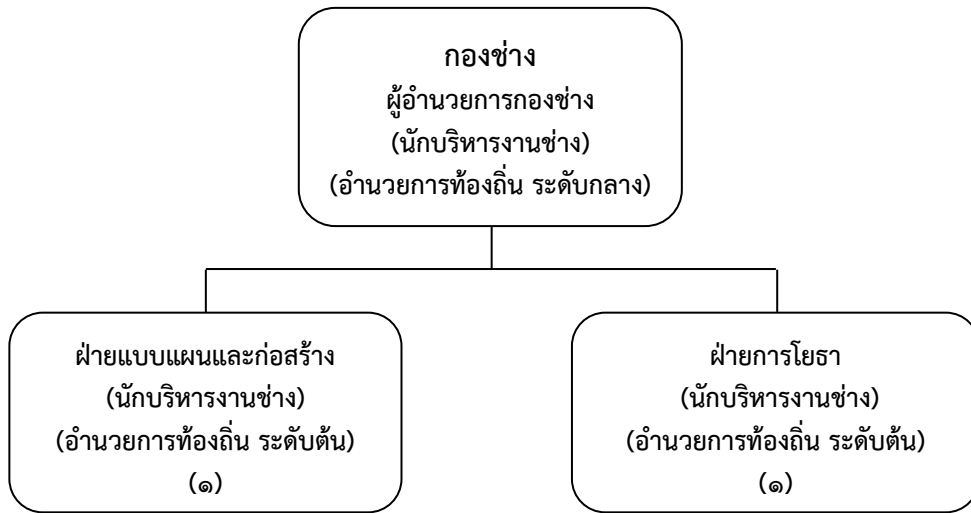
งานศูนย์เครื่องจักรกล

งานจัดสถานที่และการไฟฟ้าสาธารณะ

- งานควบคุมและตรวจสอบบำบัดน้ำเสีย
- นายช่างโยธา (ชง.) (๑)
- นายช่างโยธา (ลูกจ้างประจำ) (๒)

ระดับ	อำนาจการท้องถิ่น	วิชาการ	ทั่วไป	รวม	ลูกจ้างประจำ	พนักงานจ้างตามภารกิจ	พนักงานจ้างทั่วไป	รวมทั้งสิ้น
รวม	๓	๑	๒	๖	๒	๒	-	๑๐

โครงสร้างของกองช่าง ตั้งแต่ปี พ.ศ. ๒๕๖๔ - ๒๕๖๖ (ใหม่)



งานวิศวกรรม

งานสถาปัตยกรรม

งานผังเมือง

งานธุรการ

- วิศวกรโยธา (ชก.) (๑)
- เจ้าพนักงานธุรการ (ปง.) (๑)
- พนักงานขับรถยนต์
- (พนักงานจ้างตามภารกิจ) (๑)
- ผู้ช่วยเจ้าพนักงานธุรการ
- (พนักงานจ้างตามภารกิจ) (๑)

งานสาธารณูปโภค

งานสวนสาธารณะ

งานศูนย์เครื่องจักรกล

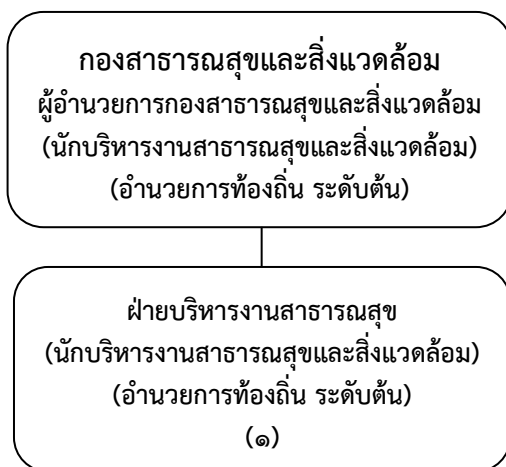
งานจัดสถานที่และการไฟฟ้าสาธารณะ

งานควบคุมและตรวจสอบบำบัดน้ำเสีย

- นายช่างโยธา (ชง.) (๑)
- นายช่างโยธา (ลูกจ้างประจำ) (๒)

ระดับ	อำนาจการ ท้องถิ่น	วิชาการ	ทั่วไป	รวม	ลูกจ้างประจำ	พนักงาน จ้างตาม ภารกิจ	พนักงาน จ้างทั่วไป	รวม ทั้งสิ้น
รวม	๓	๑	๒	๖	๒	๒	-	๑๐

โครงสร้างของกองสาธารณสุขและสิ่งแวดล้อม ตั้งแต่ปี พ.ศ. ๒๕๖๑ - ๒๕๖๓ (เดิม)



งานสุขาภิบาลอนามัยสิ่งแวดล้อม

งานวางแผนสาธารณสุข

งานศูนย์บริการสาธารณสุข

งานรักษาความสะอาดและกำจัดขยะมูลฝอย

งานเผยแพร่และฝึกอบรม

งานส่งเสริมสุขภาพ

งานป้องกันและควบคุมโรคติดต่อ

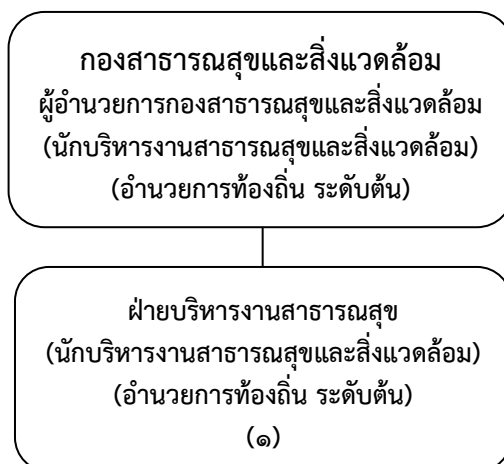
งานสัตวแพทย์

งานธุรการ การเงิน และบัญชี

- นักวิชาการสาธารณสุข (ปก./ชก.) (๑)
- เจ้าพนักงานสาธารณสุข (ปง./ชง.) (๑)
- เจ้าพนักงานธุรการ (ชง.) (๑)
- พนักงานขับรถยนต์ (ลูกจ้างประจำ) (๓)
- ผู้ช่วยเจ้าพนักงานธุรการ (พนักงานจ้างตามภารกิจ) (๑)
- พนักงานทั่วไป (พนักงานจ้างทั่วไป) (๘)

ระดับ	อำนวยการ ท้องถิ่น	วิชาการ	ทั่วไป	รวม	ลูกจ้างประจำ	พนักงาน จ้างตาม ภารกิจ	พนักงาน จ้างทั่วไป	รวม ทั้งสิ้น
รวม	๒	๑	๒	๕	๓	๑	๘	๑๗

โครงสร้างของกองสาธารณสุขและสิ่งแวดล้อม ตั้งแต่ปี พ.ศ. ๒๕๖๔ - ๒๕๖๖ (ใหม่)



งานสุขาภิบาลอนามัยสิ่งแวดล้อม

งานวางแผนสาธารณสุข

งานศูนย์บริการสาธารณสุข

งานรักษาความสะอาดและกำจัดขยะมูลฝอย

งานเผยแพร่และฝึกอบรม

งานส่งเสริมสุขภาพ

งานป้องกันและควบคุมโรคติดต่อ

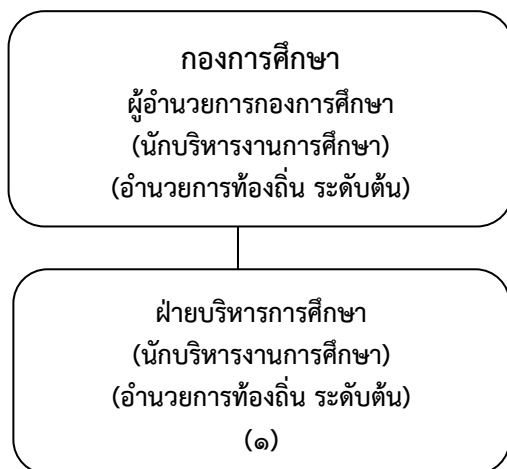
งานสัตวแพทย์

งานธุรการ การเงิน และบัญชี

- นักวิชาการสาธารณสุข (ปก./ชก.) (๑)
- เจ้าพนักงานสาธารณสุข (ปง./ชง.) (๑)
- เจ้าพนักงานธุรการ (ชง.) (๑)
- พนักงานขับรถยนต์ (ลูกจ้างประจำ) (๓)
- ผู้ช่วยนักวิชาการสาธารณสุข  
(พนักงานจ้างตามภารกิจ) (๑)
- ผู้ช่วยเจ้าพนักงานธุรการ  
(พนักงานจ้างตามภารกิจ) (๑)
- พนักงานทั่วไป (พนักงานจ้างทั่วไป) (๘)

ระดับ	อำนาจการ ท้องถิ่น	วิชาการ	ทั่วไป	รวม	ลูกจ้างประจำ	พนักงาน จ้างตาม ภารกิจ	พนักงาน จ้างทั่วไป	รวม ทั้งสิ้น
รวม	๒	๑	๒	๕	๓	๒	๘	๑๘

โครงสร้างของกองการศึกษา ตั้งแต่ปี พ.ศ. ๒๕๖๑ - ๒๕๖๓ (เดิม)



งานแผนและโครงการ

งานระบบสารสนเทศ

งานงบประมาณ

- นักวิชาการศึกษา (ปก.) (๑)

งานธุรการ

- เจ้าพนักงานธุรการ (ปง.) (๑)

- ผู้ช่วยเจ้าพนักงานธุรการ

(พนักงานจ้างตามภารกิจ) (๑)

งานโรงเรียน

(โรงเรียนอนุบาลเทศบาลตำบลบางปลา)

- ผู้อำนวยการสถานศึกษา (๑)

- ครู (๕)

- ครูผู้ช่วย (๔)

- นักการภารโรง (๑)

- ผู้ช่วยเจ้าพนักงานการเงินและบัญชี

(พนักงานจ้างตามภารกิจ) (๑)

- ผู้ช่วยครู

(พนักงานจ้างตามภารกิจ) (๖)

งานการศึกษาที่อำนวยความสะดวก

- ครู (๒)

- ครูผู้ดูแลเด็กเล็ก (ลูกจ้างประจำ) (๑)

- ผู้ช่วยครูผู้ดูแลเด็ก

(พนักงานจ้างตามภารกิจ) (๖)

งานการศึกษาอนุบาลระบบตามอัตรา

งานห้องสมุด พิพิธภัณฑ์ และเครือข่ายการศึกษา

งานกิจกรรมเด็กและเยาวชน

งานกีฬาและนันทนาการ

งานกิจการศาสนา

งานส่งเสริมประเพณี ศิลปวัฒนธรรม

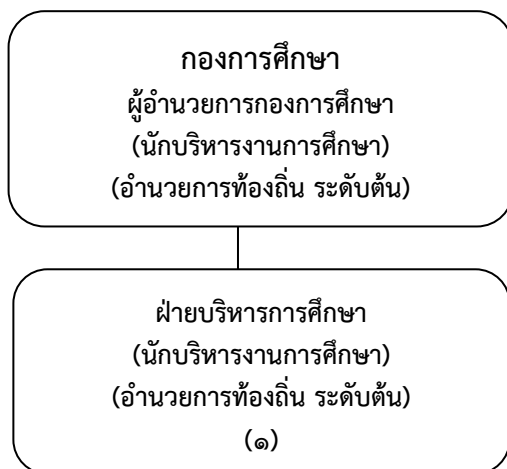
- นักสันทนาการ (ปก./ชก.) (๑)

- ผู้ช่วยนักสันทนาการ

(พนักงานจ้างตามภารกิจ) (๒)

ระดับ	ผู้อำนวยการ ท้องถิ่น	วิชาการ	ทั่วไป	รวม	ครู	ลูกจ้างประจำ	พนักงาน จ้างตาม ภารกิจ	พนักงาน จ้างทั่วไป	รวม ทั้งสิ้น
รวม	๒	๒	๑	๕	๑๒	๑	๑๖	๑	๓๕

โครงสร้างของกองการศึกษา ตั้งแต่ปี พ.ศ. ๒๕๖๔ - ๒๕๖๖ (ใหม่)



งานแผนและโครงการ

งานระบบสารสนเทศ

งานงบประมาณ

- นักวิชาการการศึกษา (ปก.) (๑)

งานธุรการ

- เจ้าพนักงานธุรการ (ปง.) (๑)

- ผู้ช่วยเจ้าพนักงานธุรการ

(พนักงานจ้างตามภารกิจ) (๑)

งานโรงเรียน

(โรงเรียนอนุบาลเทศบาลตำบลบางปลา)

- ผู้อำนวยการสถานศึกษา (๑)

- ครู (๕)

- ครูผู้ช่วย (๔)

- นักการภารโรง (๑)

- ผู้ช่วยเจ้าพนักงานการเงินและบัญชี

(พนักงานจ้างตามภารกิจ) (๑)

- ผู้ช่วยครู

(พนักงานจ้างตามภารกิจ) (๖)

งานการศึกษาที่อำนวยความสะดวก

- ครู (๒)

- ครูผู้ดูแลเด็กเล็ก (ลูกจ้างประจำ) (๑)

- ผู้ช่วยครูผู้ดูแลเด็ก

(พนักงานจ้างตามภารกิจ) (๔)

งานการศึกษาอนุบาลตามอัธยาศัย

งานห้องสมุด พิพิธภัณฑ์ และเครือข่ายการศึกษา

งานกิจกรรมเด็กและเยาวชน

งานกีฬาและนันทนาการ

งานกิจการศาสนา

งานส่งเสริมประเพณี ศิลปวัฒนธรรม

- นักสันทนาการ (ปก./ชก.) (๑)

- ผู้ช่วยนักสันทนาการ

(พนักงานจ้างตามภารกิจ) (๒)

ระดับ	อำนาจการท้องถิ่น	วิชาการ	ทั่วไป	รวม	ครู	ลูกจ้างประจำ	พนักงานจ้างตามภารกิจ	พนักงานจ้างทั่วไป	รวมทั้งสิ้น
รวม	๒	๒	๑	๕	๑๒	๑	๑๔	๑	๓๓

โครงสร้างหน่วยตรวจสอบภายใน ตั้งแต่ปี พ.ศ. ๒๕๖๑ - ๒๕๖๓ (เดิม)

หน่วยตรวจสอบภายใน

งานตรวจสอบการบัญชี ทะเบียน

งานตรวจสอบเอกสารการเบิกจ่ายเงิน

งานตรวจสอบเอกสารการรับเงินทุกประเภท

งานตรวจสอบภาษี ทั้งภายนอกและภายใน

งานตรวจสอบการเก็บรักษาหลักฐานการเงิน/บัญชี/งานจัดเก็บรายได้

งานตรวจสอบพัสดุ

งานตรวจสอบทรัพย์สินของเทศบาล

งานตรวจสอบการทำประโยชน์จากทรัพย์สินของเทศบาล

- นักวิชาการตรวจสอบภายใน (ปก.) (๑)

ระดับ	อำนาจการ ท้องถิ่น	วิชาการ	ทั่วไป	รวม	ลูกจ้างประจำ	พนักงาน จ้างตาม ภารกิจ	พนักงาน จ้างทั่วไป	รวม ทั้งสิ้น
รวม	-	๑	-	๑	-	-	-	๑



โครงสร้างหน่วยตรวจสอบภายใน ตั้งแต่ปี พ.ศ. ๒๕๖๔ - ๒๕๖๖ (ใหม่)

หน่วยตรวจสอบภายใน

งานตรวจสอบการบัญชี ทะเบียน

งานตรวจสอบเอกสารการเบิกจ่ายเงิน

งานตรวจสอบเอกสารการรับเงินทุกประเภท

งานตรวจสอบภาษี ทั้งภายนอกและภายใน

งานตรวจสอบการบริหารด้านงบประมาณ

งานตรวจสอบหลักฐานเอกสารเกี่ยวกับงานจัดซื้อจัดจ้าง

งานตรวจสอบการเก็บรักษาหลักฐานการเงิน/บัญชี/งานจัดเก็บรายได้

งานตรวจสอบความถูกต้องและความน่าเชื่อถือของเอกสารทางการบัญชี

งานตรวจสอบพัสดุ

งานตรวจสอบทรัพย์สินของเทศบาล

งานตรวจสอบการทำประโยชน์จากทรัพย์สินของเทศบาล

งานนโยบายและมาตรการการควบคุมภายในและการตรวจสอบภายใน

งานให้คำแนะนำ ตอบปัญหา ให้คำปรึกษาเกี่ยวกับงานตรวจสอบภายใน

- นักวิชาการตรวจสอบภายใน (ปก.) (๑)

ระดับ	อำนาจการ ท้องถิ่น	วิชาการ	ทั่วไป	รวม	ลูกจ้างประจำ	พนักงาน จ้างตาม ภารกิจ	พนักงาน จ้างทั่วไป	รวม ทั้งสิ้น
รวม	-	๑	-	๑	-	-	-	๑

๑๑. บัญชีแสดงจัดคนลงสู่ตำแหน่งและการกำหนดเลขที่ตำแหน่งในส่วนราชการ

สำนักปลัดเทศบาล												
ที่	ชื่อ - สกุล	คุณวุฒิการศึกษา	กรอบอัตราเก่าเดิม			กรอบอัตราค่าใหม่			เงินเดือน			หมายเหตุ
			เลขที่ตำแหน่ง	ตำแหน่ง	ระดับ	เลขที่ตำแหน่ง	ตำแหน่ง	ระดับ	เงินเดือน	เงินประจำตำแหน่ง	เงินค่าตอบแทน/ เงินเพิ่มอื่นๆ	
	ข้าราชการ/พนักงาน ส่วนท้องถิ่น											
๓	นายรณฤช ธีงน้อย	น.บ.ศ.ม. (การบริหารงานยุติธรรม)	๖๓ ๒ ๐๑ ๓๓๐๓ ๐๐๓	ปลัดเทศบาล	กลาง	๖๓ ๒ ๐๑ ๓๓๐๓ ๐๐๓	ปลัดเทศบาล	กลาง	๗๗๗,๘๘๐	๘๔,๐๐๐	๘๔,๐๐๐	๗๖๕,๘๘๐
๒	นางพรทิพย์ อยู่บำรุง	ร.น.ร.ป.ม. (การปกครองท้องถิ่น)	๖๓ ๒ ๐๑ ๓๓๐๓ ๐๐๒	รองปลัดเทศบาล	กลาง	๖๓ ๒ ๐๑ ๓๓๐๓ ๐๐๒	รองปลัดเทศบาล	กลาง	๖๘๐,๗๖๐	๖๕,๒๐๐	๖๕,๒๐๐	๗๔๕,๙๖๐
๓	นายอภิสิทธิ์ โพธิ์เทศ	ศ.น.บ. (รัฐศาสตร์ การปกครอง)	๖๓ ๒ ๐๓ ๒๓๐๓ ๐๐๓	หัวหน้าสำนักงานปลัดเทศบาล	ต้น	๖๓ ๒ ๐๓ ๒๓๐๓ ๐๐๓	หัวหน้าสำนักงานปลัดเทศบาล	ต้น	๓๘๖,๗๒๐	๕๒,๐๐๐	๐	๓๗๓,๗๒๐
๔	นายธนุ ภูวตงเขียน	น.บ. (นิติศาสตร์)	๖๓ ๒ ๐๓ ๒๓๐๓ ๐๐๒	หัวหน้าฝ่ายอำนวยการ	ต้น	๖๓ ๒ ๐๓ ๒๓๐๓ ๐๐๒	หัวหน้าฝ่ายอำนวยการ	ต้น	๓๒๖,๖๔๐	๓๘,๐๐๐	๐	๓๖๐,๖๔๐
๕	นายกลุ วงษ์ทวีโชค	ร.ป.ม.	๖๓ ๒ ๐๓ ๒๓๐๓ ๐๐๓	หัวหน้าฝ่ายปกครอง	ต้น	๖๓ ๒ ๐๓ ๒๓๐๓ ๐๐๓	หัวหน้าฝ่ายปกครอง	ต้น	๓๕๖,๗๖๐	๓๘,๐๐๐	๐	๓๗๔,๗๖๐
๖	นายจรรยาพงศ์ ชินสุภา	ศ.น.ศ.น.บ.ร.ม. (รัฐศาสตร์ การปกครอง)	๖๓ ๒ ๐๓ ๒๓๐๓ ๐๐๔	หัวหน้าฝ่ายป้องกันและรักษาความสงบ	ต้น	๖๓ ๒ ๐๓ ๒๓๐๓ ๐๐๔	หัวหน้าฝ่ายป้องกันและรักษาความสงบ	ต้น	๓๘๖,๗๒๐	๓๘,๐๐๐	๐	๓๖๘,๗๒๐
๗	น.ส.ศรีวรา เสิดศรีนิกามกร	ศ.ศ.บ. (การจัดการทั่วไป, รัฐประศาสนศาสตร์)	๖๓ ๒ ๐๓ ๒๓๐๓ ๐๐๕	หัวหน้าฝ่ายธุรการ	ต้น	๖๓ ๒ ๐๓ ๒๓๐๓ ๐๐๕	หัวหน้าฝ่ายธุรการ	ต้น	๓๗๖,๐๐๐	๓๘,๐๐๐	๐	๔๑๔,๐๐๐
๘	นายชุต ชนทรชูช่วง	ร.ป.ม. (การจัดการภาครัฐและภาคเอกชน)	๖๓ ๒ ๐๓ ๓๓๐๒ ๐๐๓	นักทรัพยากรบุคคล	ช.ก.	๖๓ ๒ ๐๓ ๓๓๐๒ ๐๐๓	นักทรัพยากรบุคคล	ช.ก.	๓๕๒,๗๒๐	๐	๐	๓๕๒,๗๒๐
๙	น.ส.เกตุพิชชา วรศรี	บ.ศ.บ. บ.ช.ม. (การจัดการธุรกิจและสหภาพฯ, การจัดการ)	๖๓ ๒ ๐๓ ๓๓๐๓ ๐๐๓	นักวิเคราะห์	ป.ก.	๖๓ ๒ ๐๓ ๓๓๐๓ ๐๐๓	นักวิเคราะห์	ป.ก.	๒๒๖,๘๘๐	๐	๐	๒๒๖,๘๘๐
๑๐	น.ส.อริยมัย พิพัฒน์ทอง	ร.น., ร.ป.ม. (ระหว่างประเทศ, รัฐประศาสนศาสตร์)	๖๓ ๒ ๐๓ ๓๓๐๔ ๐๐๓	นักจัดการ	ป.ก.	๖๓ ๒ ๐๓ ๓๓๐๔ ๐๐๓	นักจัดการ	ป.ก.	๒๓๐,๘๘๐	๐	๐	๒๓๐,๘๘๐
๑๑	น.ส.กนกนิกานา ลัดดาจินโทษี	น.บ. (นิติศาสตร์)	๖๓ ๒ ๐๓ ๓๓๐๕ ๐๐๓	นิติกร	ป.ก.	๖๓ ๒ ๐๓ ๓๓๐๕ ๐๐๓	นิติกร	ป.ก.	๒๓๐,๘๘๐	๐	๐	๒๓๐,๘๘๐
๑๒	น.ส.พิมพ์วิมล โตตรธรรม	ศ.ศ.บ.,ร.ม. (รัฐศาสตร์)	๖๓ ๒ ๐๓ ๓๖๐๓ ๐๐๓	นักพัฒนาชุมชน	ช.ก.	๖๓ ๒ ๐๓ ๓๖๐๓ ๐๐๓	นักพัฒนาชุมชน	ช.ก.	๓๒๖,๖๔๐	๐	๐	๓๒๖,๖๔๐
๑๓	น.ส.สิริรัตน์ กัญจนพรวัฒน์	ป.ว.ศ.น.บ. (รัฐศาสตร์ การปกครอง)	๖๓ ๒ ๐๓ ๓๓๐๓ ๐๐๓	เจ้าหน้าที่งานธุรการ	ช.ง.	๖๓ ๒ ๐๓ ๓๓๐๓ ๐๐๓	เจ้าหน้าที่งานธุรการ	ช.ง.	๒๖๕,๘๘๐	๐	๐	๒๖๕,๘๘๐
๑๔	-ว่าง-	-	๖๓ ๒ ๐๓ ๔๖๐๕ ๐๐๓	ช่างป้องกัน และบรรเทาสาธารณภัย	ป.ง./ช.ง.	๖๓ ๒ ๐๓ ๔๖๐๕ ๐๐๓	ช่างป้องกัน และบรรเทาสาธารณภัย	ป.ง./ช.ง.	๒๗๗,๗๐๐	๐	๐	๒๗๗,๗๐๐ (ค่ากลางเงินเดือน)

ที่	ชื่อ สกุล	คุณวุฒิการศึกษา	กรอบอัตราค่าจ้างเดิม			กรอบอัตราค่าจ้างใหม่			เงินเดือน			หมายเหตุ
			เลขที่ตำแหน่ง	ตำแหน่ง	ระดับ	เลขที่ตำแหน่ง	ตำแหน่ง	ระดับ	เงินเดือน	เงินประจำตำแหน่ง	เงินค่าตอบแทน/ เงินเพิ่มอื่นๆ	
	ลูกจ้างประจำ											
๑๕	นายบุญช่วย นาควิจิตร	ม.๓	-	หัวหน้าหมวดรถยนต์	-	-	หัวหน้าหมวดรถยนต์	-	๓๔๙,๓๒๐ (๒๙,๑๑๐x๑๒)	๐	๐	๓๔๙,๓๒๐
๑๖	น.ส.สมัญญา โกวิทช์	บธ.บ.	-	เจ้าพนักงานทะเบียน	-	-	เจ้าพนักงานทะเบียน	-	๒๔๐,๔๘๐ (๒๐,๐๔๐x๑๒)	๐	๐	๒๔๐,๔๘๐
	พนักงานจ้างตามภารกิจ											
๑๗	นางภัทริดา ศรีสุคดี	ปวส./ศน.บ.	-	ผู้ช่วยนักทรัพยากรบุคคล	-	-	ผู้ช่วยนักทรัพยากรบุคคล	-	๑๘๐,๐๐๐	๐	๐	๑๘๐,๐๐๐
๑๘	น.ส.สุจิตรา ศรีสุคดี	บธ.บ.	-	ผช.นักวิเคราะห์	-	-	ผช.นักวิเคราะห์	-	๒๕๑,๖๔๐	๐	๐	๒๕๑,๖๔๐
๑๙	น.ส.สุภาณี ทองป้อย	ศน.บ.	-	ผช.นักจัดการงานทะเบียน	-	-	ผช.นักจัดการงานทะเบียน	-	๑๙๓,๘๔๐	๐	๐	๑๙๓,๘๔๐
๒๐	น.ส.ภูษิตา ชันจันจันต์	ศศ.บ.	-	ผช.นักพัฒนาชุมชน	-	-	ผช.นักพัฒนาชุมชน	-	๑๙๓,๘๔๐	๐	๐	๑๙๓,๘๔๐
๒๑	นางศิริภักดิ์ ยิ่งสุทธาพร	ปวส.	-	ผช.จพง.ธุรการ	-	-	ผช.จพง.ธุรการ	-	๑๕๒,๒๘๐	๐	๐	๑๕๒,๒๘๐
๒๒	นายกิตติศักดิ์ โกวิทช์	ปวช.	-	พนักงานขับรถยนต์	-	-	พนักงานขับรถยนต์	-	๑๖๑,๕๒๐	๐	๐	๑๖๑,๕๒๐
๒๓	ว่าง -	-	-	-	-	-	พนักงานขับรถยนต์	-	๑๑๒,๘๐๐	๐	๐	(กำหนดเพิ่ม ๑ อัตรา)
	พนักงานจ้างทั่วไป											
๒๔	นายชจรศักดิ์ น้าดอกไม้	-	-	พนักงานดับเพลิง	-	-	พนักงานป้องกันและบรรเทาสาธารณภัย	-	๑๐๘,๐๐๐	๐	๐	๑๐๘,๐๐๐
๒๕	นายเดชา ช้องคังปอน	-	-	พนักงานดับเพลิง	-	-	พนักงานป้องกันและบรรเทาสาธารณภัย	-	๑๐๘,๐๐๐	๐	๐	๑๐๘,๐๐๐
๒๖	นายสามารถ อินทจักร	-	-	พนักงานดับเพลิง	-	-	พนักงานป้องกันและบรรเทาสาธารณภัย	-	๑๐๘,๐๐๐	๐	๐	๑๐๘,๐๐๐
๒๗	นายสาธิต แสงโช	-	-	พนักงานดับเพลิง	-	-	พนักงานป้องกันและบรรเทาสาธารณภัย	-	๑๐๘,๐๐๐	๐	๐	๑๐๘,๐๐๐
๒๘	ว่าง -	-	-	พนักงานดับเพลิง	-	-	พนักงานป้องกันและบรรเทาสาธารณภัย	-	๑๐๘,๐๐๐	๐	๐	(ว่างเต็ม)
๒๙	ว่าง -	-	-	พนักงานดับเพลิง	-	-	พนักงานป้องกันและบรรเทาสาธารณภัย	-	๑๐๘,๐๐๐	๐	๐	(ว่างเต็ม)

กองคลัง												
ที่	ชื่อ - สกุล	คุณวุฒิการศึกษา	กรอบอัตรากำลังเดิม			กรอบอัตรากำลังใหม่			เงินเดือน			หมายเหตุ
			เลขที่ตำแหน่ง	ตำแหน่ง	ระดับ	เลขที่ตำแหน่ง	ตำแหน่ง	ระดับ	เงินเดือน	เงินประจำตำแหน่ง	เงินค่าตอบแทน/ เงินเพิ่มอื่นๆ	
	ข้าราชการ/พนักงาน ส่วนท้องถิ่น											
๓๐	นางสมปอง บัวเกิด	บธ.บ.,บธ.ม. (การจัดการทั่วไป)	๒๑ ๒ ๐๔ ๒๑๐๒ ๐๐๑	ผู้อำนวยการกองคลัง (นักบริหารงานการคลัง)	กลาง	๒๑ ๒ ๐๔ ๒๑๐๒ ๐๐๑	ผู้อำนวยการกองคลัง (นักบริหารงานการคลัง)	กลาง	๒๐๘,๐๔๐ (๔๓,๖๓๐x๑๒)	๖๗,๒๐๐ (๕,๖๐๐x๑๒)	๖๗,๒๐๐ (๕,๖๐๐x๑๒)	๗๕๓,๔๔๐
๓๑	น.ส.สุกัญญา นิลละมัย	บธ.บ. (การบัญชี)	๒๑ ๒ ๐๔ ๒๑๐๒ ๐๐๒	หัวหน้าฝ่ายบริหารงานคลัง (นักบริหารงานการคลัง)	ต้น	๒๑ ๒ ๐๔ ๒๑๐๒ ๐๐๒	หัวหน้าฝ่ายบริหารงานคลัง (นักบริหารงานการคลัง)	ต้น	๔๐๙,๓๒๐ (๓๔,๑๑๐x๑๒)	๑๘,๐๐๐ (๑,๕๐๐x๑๒)	๐	๔๖๗,๓๒๐
๓๒	น.ส.ขวัญฤทัย มอญใต้	บธ.บ.,บธ.ม. (การจัดการทั่วไป)	๒๑ ๒ ๐๔ ๒๑๐๒ ๐๐๓	หัวหน้าฝ่ายพัฒนารายได้ (นักบริหารงานการคลัง)	ต้น	๒๑ ๒ ๐๔ ๒๑๐๒ ๐๐๓	หัวหน้าฝ่ายพัฒนารายได้ (นักบริหารงานการคลัง)	ต้น	๔๐๒,๗๒๐ (๓๓,๕๖๐x๑๒)	๑๘,๐๐๐ (๑,๕๐๐x๑๒)	๐	๔๒๐,๗๒๐
๓๓	น.ส.พิรุชญาณ์ นันทสิริโรจน์	บธ.บ. (การบัญชี)	๒๑ ๒ ๐๔ ๓๒๐๑ ๐๐๑	นักวิชาการเงินและบัญชี	ชก.	๒๑ ๒ ๐๔ ๓๒๐๑ ๐๐๑	นักวิชาการเงินและบัญชี	ชก.	๒๙๙,๖๔๐ (๒๔,๙๙๗x๑๒)	๐	๐	๒๙๙,๖๔๐
๓๔	น.ส.ศรีสุภา ไบแบแน	บช.บ. (การบัญชี)	๒๑ ๒ ๐๔ ๔๒๐๑ ๐๐๑	จพง.การเงินและบัญชี	ชง.	๒๑ ๒ ๐๔ ๔๒๐๑ ๐๐๑	จพง.การเงินและบัญชี	ชง.	๒๘๕,๘๔๐ (๒๓,๘๖๕x๑๒)	๐	๐	๒๘๕,๘๔๐
๓๕	-ว่าง-	-	๒๑ ๒ ๐๔ ๔๒๐๓ ๐๐๑	เจ้าพนักงานพัสดุ	ปง./ชง.	๒๑ ๒ ๐๔ ๔๒๐๓ ๐๐๑	เจ้าพนักงานพัสดุ	ปง./ชง.	๒๙๗,๙๐๐ (ค่ากลางเงินเดือน)	๐	๐	๒๙๗,๙๐๐ (ว่างเต็ม)
๓๖	-ว่าง-	-	๒๑ ๒ ๐๔ ๔๒๐๔ ๐๐๑	จพง.จัดเก็บรายได้	ปง./ชง.	๒๑ ๒ ๐๔ ๔๒๐๔ ๐๐๑	จพง.จัดเก็บรายได้	ปง./ชง.	๒๙๗,๙๐๐ (ค่ากลางเงินเดือน)	๐	๐	๒๙๗,๙๐๐ (ว่างเต็ม)
	ลูกจ้างประจำ											
๓๗	นายศักดิ์สิทธิ์ แผลมสัน	ศน.บ. (รัฐศาสตร์ การปกครอง)	-	ลูกมือช่างแผนกช่างฝ้า	-	-	ลูกมือช่างแผนกช่างฝ้า	-	๒๗๓,๒๐๐ (๒๓,๖๐๐x๑๒)	๐	๐	๒๗๓,๒๐๐
	พนักงานจ้างตามภารกิจ											
๓๘	น.ส.ปิยนุช ชันจันทร์	ปวส.	-	ผช.จพง.การเงินและบัญชี	-	-	ผช.จพง.การเงินและบัญชี	-	๑๗๓,๔๔๐	๐	๐	๑๗๓,๔๔๐

กองช่าง

ที่	ชื่อ - สกุล	คุณวุฒิการศึกษา	กรอบอัตราค่าจ้างเดิม			กรอบอัตราค่าจ้างใหม่			เงินเดือน			หมายเหตุ
			เลขที่ตำแหน่ง	ตำแหน่ง	ระดับ	เลขที่ตำแหน่ง	ตำแหน่ง	ระดับ	เงินเดือน	เงินประจำตำแหน่ง	เงินค่าตอบแทน/ เงินเพิ่มอื่นๆ	
	ข้าราชการ/พนักงาน ส่วนท้องถิ่น											
๓๙	นายชวสิทธิ์ ศิริอนุชารักษ์	ค.บ.(วิศวกรรมโยธา),ร.บ.,ร.ม. (สหวิทยาการเพื่อการพัฒนาท้องถิ่น)	๖๖-๒๐-๕๕-๓๖๐๓-๐๐๑	ผู้ช่วยวิศวกรกองช่าง (นักบริหารงานช่าง)	กลาง	๖๖-๒๐-๕๕-๓๖๐๓-๐๐๑	ผู้ช่วยวิศวกรกองช่าง (นักบริหารงานช่าง)	กลาง	๔๓๙,๗๓๐ (๓๕,๗๖๐x๑๒)	๖๗,๓๐๐ (๕,๖๐๐x๑๒)	๖๗,๓๐๐ (๕,๖๐๐x๑๒)	๕๖๖,๓๓๐
๔๐	นายปชากรักษ์ อิ่มแจ่ม	บ.บ. (การจัดการงานก่อสร้าง)	๖๖-๒๐-๕๕-๓๖๐๓-๐๐๒	หัวหน้าฝ่ายแบบแผนและก่อสร้าง (นักบริหารงานช่าง)	ต้น	๖๖-๒๐-๕๕-๓๖๐๓-๐๐๒	หัวหน้าฝ่ายแบบแผนและก่อสร้าง (นักบริหารงานช่าง)	ต้น	๔๓๓,๖๔๐ (๓๕,๓๐๐x๑๒)	๑๘,๐๐๐ (๑,๕๐๐x๑๒)	๐	๔๕๑,๖๔๐
๔๑	นายปริญญญา วัฒนา	อ.บ.,ร.ป.ม. (รัฐศาสตร์)	๖๖-๒๐-๕๕-๓๖๐๓-๐๐๓	หัวหน้าฝ่ายการโยธา (นักบริหารงานช่าง)	ต้น	๖๖-๒๐-๕๕-๓๖๐๓-๐๐๓	หัวหน้าฝ่ายการโยธา (นักบริหารงานช่าง)	ต้น	๓๔๖,๓๓๐ (๒๙,๖๙๐x๑๒)	๑๘,๐๐๐ (๑,๕๐๐x๑๒)	๐	๓๖๔,๓๓๐
๔๒	นายสราวุธ วัฒนา	ว.ค.บ.,ร.ป.ม. (การบริหารงานทั่วไป)	๖๖-๒๐-๕๕-๓๗๐๓-๐๐๑	วิศวกรโยธา	ชก.	๖๖-๒๐-๕๕-๓๗๐๓-๐๐๑	วิศวกรโยธา	ชก.	๓๓๙,๗๖๐ (๒๗,๔๘๐x๑๒)	๐	๐	๓๓๙,๗๖๐
๔๓	นายโปลง ศาวเรือง	ปวส.(ก่อสร้าง)	๖๖-๒๐-๕๕-๓๗๐๓-๐๐๒	นายช่างโยธา	ขง.	๖๖-๒๐-๕๕-๓๗๐๓-๐๐๒	นายช่างโยธา	ขง.	๒๓๕,๐๔๐ (๒๐,๔๒๐x๑๒)	๐	๐	๒๓๕,๐๔๐
๔๔	นายทวีศักดิ์ ฉัตรสงวนชัย	วท.บ.,ส.บ. (วิทยาศาสตร์และเทคโนโลยีการอาหาร, สาธารณสุขศาสตร์)	๖๖-๒๐-๕๕-๔๑๐๓-๐๐๒	เจ้านักงานธุรการ	ปง.	๖๖-๒๐-๕๕-๔๑๐๓-๐๐๒	เจ้านักงานธุรการ	ปง.	๑๔๖,๕๓๐ (๑๒,๒๑๐x๑๒)	๐	๐	๑๔๖,๕๓๐
	ลูกจ้างประจำ											
๔๕	นายวิชัย ขายทอง	ม.๖	-	นายช่างโยธา	-	-	นายช่างโยธา	-	๒๐๗,๓๘๐ (๑๗,๒๘๐x๑๒)	๐	๐	๒๐๗,๓๘๐
๔๖	นายสมพงษ์ ฉิมสุทธา	ปวส./ค.น.บ.	-	นายช่างโยธา	-	-	นายช่างโยธา	-	๒๓๖,๗๖๐ (๑๙,๗๓๐x๑๒)	๐	๐	๒๓๖,๗๖๐
	พนักงานจ้างตามภารกิจ											
๔๗	น.ส.ปราณี นิลพัฒน์	ปวช.	-	ผ.ช.พ.ง.ธุรการ	-	-	ผ.ช.พ.ง.ธุรการ	-	๑๕๖,๘๔๐	๐	๐	๑๕๖,๘๔๐
๔๘	นายกรันย์ เข้มสมบูรณ์	ม.๖	-	พนักงานขับรถยนต์	-	-	พนักงานขับรถยนต์	-	๑๖๘,๖๐๐	๐	๐	๑๖๘,๖๐๐

กองสาธารณสุขและสิ่งแวดล้อม												
ที่	ชื่อ - สกุล	คุณวุฒิการศึกษา	กรอบอัตราเก่าเดิม			กรอบอัตราค่าจ้างใหม่			เงินเดือน			หมายเหตุ
			เลขที่ตำแหน่ง	ตำแหน่ง	ระดับ	เลขที่ตำแหน่ง	ตำแหน่ง	ระดับ	เงินเดือน	เงินประจำตำแหน่ง	เงินค่าตอบแทน/เงินเพิ่มอื่นๆ	
	ข้าราชการ/พนักงานส่วนท้องถิ่น											
๔๙	น.ส.กัญญาวิภา รัตนวงษะ	พ.บ.ศ.ค.ม. (การสื่อสารพัฒนาการ)	๒๓ ๒ ๐๖ ๒๓๐๔ ๐๐๓	ผู้อำนวยการกองสาธารณสุขฯ (นักบริหารงานสาธารณสุขและสิ่งแวดล้อม)	ต้น	๒๓ ๒ ๐๖ ๒๓๐๔ ๐๐๓	ผู้อำนวยการกองสาธารณสุขฯ (นักบริหารงานสาธารณสุขและสิ่งแวดล้อม)	ต้น	๕๖๖,๘๘๐ (๔๗,๒๕๐x๑๒)	๕๒,๐๐๐ (๓,๕๐๐x๑๒)	๐	๖๐๘,๘๘๐
๕๐	- วัง -	-	๒๓ ๒ ๐๖ ๒๓๐๔ ๐๐๖	หัวหน้าฝ่ายบริหารงานสาธารณสุข (นักบริหารงานสาธารณสุขและสิ่งแวดล้อม)	ต้น	๒๓ ๒ ๐๖ ๒๓๐๔ ๐๐๖	หัวหน้าฝ่ายบริหารงานสาธารณสุข (นักบริหารงานสาธารณสุขและสิ่งแวดล้อม)	ต้น	๓๖๓,๖๐๐ (ค่ากลางเงินเดือน)	๓๔,๐๐๐ (๓,๕๐๐x๑๒)	๐	๔๓๓,๖๐๐ (ว่างเต็ม)
๕๓	- วัง -	-	๒๓ ๒ ๐๖ ๒๖๐๓ ๐๐๓	นักวิชาการสาธารณสุข	ป.ก./ช.ก.	๒๓ ๒ ๐๖ ๒๖๐๓ ๐๐๓	นักวิชาการสาธารณสุข	ป.ก./ช.ก.	๓๕๕,๒๒๐ (ค่ากลางเงินเดือน)	๐	๐	๓๕๕,๒๒๐ (ว่างเต็ม)
๕๖	- วัง -	-	๒๓ ๒ ๐๖ ๕๖๐๓ ๐๐๓	เจ้าพนักงานสาธารณสุข	ป.ง./ช.ง.	๒๓ ๒ ๐๖ ๕๖๐๓ ๐๐๓	เจ้าพนักงานสาธารณสุข	ป.ง./ช.ง.	๒๗๕,๕๐๐ (ค่ากลางเงินเดือน)	๐	๐	๒๗๕,๕๐๐ (ว่างเต็ม)
๕๗	นายนิพนธ์ อุทุมพร	บ.บ.บ. (การจัดการระบบสารสนเทศ)	๒๓ ๒ ๐๖ ๕๗๐๓ ๐๐๓	เจ้าพนักงานธุรการ	ช.ง.	๒๓ ๒ ๐๖ ๕๗๐๓ ๐๐๓	เจ้าพนักงานธุรการ	ช.ง.	๓๗๖,๕๐๐ (๓๔,๖๘๐x๑๒)	๐	๐	๓๗๖,๕๐๐
	ลูกจ้างประจำ											
๕๔	นายทองหล่อ ตันคำโรง	ป.๖	-	พนักงานขับรถยนต์	-	-	พนักงานขับรถยนต์	-	๒๔๖,๘๘๐ (๒๐,๕๗๐x๑๒)	๐	๐	๒๔๖,๘๘๐
๕๕	นายบุญเลิศ โพธิ์ศรี	ป.๖	-	พนักงานขับรถยนต์	-	-	พนักงานขับรถยนต์	-	๒๔๔,๒๒๐ (๒๐,๓๖๐x๑๒)	๐	๐	๒๔๔,๒๒๐
๕๖	นายพนาโพธิ์ ทับไกร	ม.๖	-	พนักงานขับรถยนต์	-	-	พนักงานขับรถยนต์	-	๓๗๖,๐๘๐ (๓๖,๓๕๐x๑๒)	๐	๐	๓๗๖,๐๘๐
	พนักงานจ้างตามภารกิจ											
๕๗	- วัง -	-	-	ผ.ช.นักวิชาการสาธารณสุข	-	-	ผ.ช.นักวิชาการสาธารณสุข	-	๓๘๐,๐๐๐	๐	๐	(กำหนดเพิ่ม ๓ อัตรา)
๕๘	น.ส.ชนานิภา เขียวภาค	ป.๖/ศ.น.บ.	-	ผ.ช.พ.ง.ธุรการ	-	-	ผ.ช.พ.ง.ธุรการ	-	๓๗๘,๐๐๐	๐	๐	๓๗๘,๐๐๐
	พนักงานจ้างทั่วไป											
๕๙	นายสมพงษ์ จันทศิริ	-	-	พนักงานทั่วไป	-	-	พนักงานทั่วไป	-	๓๐๔,๐๐๐	๐	๐	๓๐๔,๐๐๐
๖๐	นายสายันต์ ผลสะอาด	-	-	พนักงานทั่วไป	-	-	พนักงานทั่วไป	-	๓๐๔,๐๐๐	๐	๐	๓๐๔,๐๐๐
๖๑	นายสุวิชัย สุวรรณดี	-	-	พนักงานทั่วไป	-	-	พนักงานทั่วไป	-	๓๐๔,๐๐๐	๐	๐	๓๐๔,๐๐๐
๖๒	นายอิทธิวัฒน์ กำเนิดพิเชษ	-	-	พนักงานทั่วไป	-	-	พนักงานทั่วไป	-	๓๐๔,๐๐๐	๐	๐	๓๐๔,๐๐๐
๖๓	นายนิ พยภอน	-	-	พนักงานทั่วไป	-	-	พนักงานทั่วไป	-	๓๐๔,๐๐๐	๐	๐	๓๐๔,๐๐๐
๖๔	นายประสงค์ บัณฑิตจง	-	-	พนักงานทั่วไป	-	-	พนักงานทั่วไป	-	๓๐๔,๐๐๐	๐	๐	๓๐๔,๐๐๐
๖๕	นายคำ บัณฑิตจง	-	-	พนักงานทั่วไป	-	-	พนักงานทั่วไป	-	๓๐๔,๐๐๐	๐	๐	๓๐๔,๐๐๐
๖๖	นายทองพล เขียวอ้อย	-	-	พนักงานทั่วไป	-	-	พนักงานทั่วไป	-	๓๐๔,๐๐๐	๐	๐	๓๐๔,๐๐๐

กองการศึกษา

ที่	ชื่อ - สกุล	คุณวุฒิการศึกษา	กรอบอัตราค่าจ้างเดิม			กรอบอัตราค่าจ้างใหม่			เงินเดือน			หมายเหตุ
			เลขที่ตำแหน่ง	ตำแหน่ง	ระดับ	เลขที่ตำแหน่ง	ตำแหน่ง	ระดับ	เงินเดือน	เงินประจำตำแหน่ง	เงินค่าตอบแทน/ เงินเพิ่มอื่นๆ	
	ข้าราชการ/พนักงาน ส่วนท้องถิ่น											
๖๖	- ว้าง -		๖๑-๒-๐๘-๒๑๐๗-๐๐๑	ผู้อำนวยการกองการศึกษา (นักบริหารงานการศึกษา)	ต้น	๖๑-๒-๐๘-๒๑๐๗-๐๐๑	ผู้อำนวยการกองการศึกษา (นักบริหารงานการศึกษา)	ต้น	๓๙๓,๖๐๐ (ค่ากลางเงินเดือน)	๕๒,๐๐๐ (๓,๕๐๐x๑๒)	๐	๔๓๕,๖๐๐ (ว่างเดิม)
๖๗	- ว้าง -		๖๑-๒-๐๘-๒๑๐๗-๐๐๒	หัวหน้าฝ่ายบริหารการศึกษา (นักบริหารงานการศึกษา)	ต้น	๖๑-๒-๐๘-๒๑๐๗-๐๐๒	หัวหน้าฝ่ายบริหารการศึกษา (นักบริหารงานการศึกษา)	ต้น	๓๙๓,๖๐๐ (ค่ากลางเงินเดือน)	๑๘,๐๐๐ (๑,๕๐๐x๑๒)	๐	๔๑๑,๖๐๐ (ว่างเดิม)
๖๘	นายคณิต ฐิติพงษ์พิทักษ์		๖๑-๒-๐๘-๓๘๐๓-๐๐๑	นักวิชาการศึกษา	ปก.	๖๑-๒-๐๘-๓๘๐๓-๐๐๑	นักวิชาการศึกษา	ปก.	๒๐๗,๔๘๐ (๑๗,๒๕๐x๑๒)	๐	๐	๒๐๗,๔๘๐
๖๙	- ว้าง -		๖๑-๒-๐๘-๓๘๐๖-๐๐๑	นักสันตนาการ	ปก./ชก.	๖๑-๒-๐๘-๓๘๐๖-๐๐๑	นักสันตนาการ	ปก./ชก.	๓๕๕,๓๒๐ (ค่ากลางเงินเดือน)	๐	๐	๓๕๕,๓๒๐ (ว่างเดิม)
๗๐	นางนันทรัตน์ แก้วมณี		๖๑-๒-๐๘-๔๑๐๓-๐๐๔	เจ้าพนักงานธุรการ	ปง.	๖๑-๒-๐๘-๔๑๐๓-๐๐๔	เจ้าพนักงานธุรการ	ปง.	๑๔๖,๖๔๐ (๑๒,๒๒๐x๑๒)	๐	๐	๑๔๖,๖๔๐
<b>พนักงานจ้างตามภารกิจ</b>												
๗๑	นายเหรียญทอง สามาศย์	วท.บ.	-	ผ.ข.สันนาการ	-	-	ผ.ข.สันนาการ	-	๒๕๓,๖๘๐	๐	๐	๒๕๓,๖๘๐
๗๒	นายภูรินทร์ ธีรพันธุ์	วท.บ.	-	ผ.ข.สันนาการ	-	-	ผ.ข.สันนาการ	-	๒๑๒,๖๘๐	๐	๐	๒๑๒,๖๘๐
๗๓	นายปรเมศ สุทธิไธสาร	บธ.บ.	-	ผ.ข.จพง.ธุรการ	-	-	ผ.ข.จพง.ธุรการ	-	๑๓๘,๐๐๐	๐	๐	๑๓๘,๐๐๐

โรงเรียนอนุบาล												
ที่	ชื่อ - สกุล	คุณวุฒิการศึกษา	กรอบอัตราเก่าเดิม			กรอบอัตราค่าจ้างใหม่			เงินเดือน			หมายเหตุ
			เลขที่ตำแหน่ง	ตำแหน่ง	ระดับ	เลขที่ตำแหน่ง	ตำแหน่ง	ระดับ	เงินเดือน	เงินประจำตำแหน่ง	เงินค่าตอบแทน/ เงินเพิ่มอื่นๆ	
	ข้าราชการ/พนักงาน ส่วนท้องถิ่น											
๙๔	-ว่าง-	-	๖๓ ๒ ๐๘ ๖๕๐๐ ๖๗๓	ผอ.โรงเรียนอนุบาล ผู้อำนวยการสถานศึกษา	-	๖๓ ๒ ๐๘ ๖๕๐๐ ๖๗๓	ผอ.โรงเรียนอนุบาล ผู้อำนวยการสถานศึกษา	-	-	-	-	(ว่างเดิม) (อัตรากรณ)
๙๕	น.ส. ชวิญญูทัย ชัยพันธ์	ศ.บ.	๖๓ ๒ ๐๘ ๖๕๐๐ ๖๗๔	ครู (ศ.๓) (อัตรากรณ)	-	๖๓ ๒ ๐๘ ๖๕๐๐ ๖๗๔	ครู (ศ.๓) (อัตรากรณ)	-	๓๓๖,๗๒๐ (๒๖,๕๓๐x๑๒)	๐	๐	๓๓๖,๗๒๐
๙๖	นางวิรัชกุล ราชประโคน	ศ.บ.	๖๓ ๒ ๐๘ ๖๕๐๐ ๖๗๕	ครู (ศ.๒) (อัตรากรณ)	-	๖๓ ๒ ๐๘ ๖๕๐๐ ๖๗๕	ครู (ศ.๒) (อัตรากรณ)	-	๓๐๗,๕๖๐ (๒๕,๖๒๗x๑๒)	๐	๐	๓๐๗,๕๖๐
๙๗	นางสุวิภา นิตรงษา	ศษ.บ.	๖๓ ๒ ๐๘ ๖๕๐๐ ๖๗๖	ครู (ศ.๓) (อัตรากรณ)	-	๖๓ ๒ ๐๘ ๖๕๐๐ ๖๗๖	ครู (ศ.๓) (อัตรากรณ)	-	๒๖๔,๕๖๐ (๒๒,๐๔๖x๑๒)	๐	๐	๒๖๔,๕๖๐
๙๘	นายวิลเบิร์ต ศิริอุบลจันทร์	-	๖๓ ๒ ๐๘ ๖๕๐๐ ๖๗๗	ครู (ศ.๓) (อัตรากรณ)	-	๖๓ ๒ ๐๘ ๖๕๐๐ ๖๗๗	ครู (ศ.๓) (อัตรากรณ)	-	๒๖๗,๕๖๐ (๒๒,๓๑๓x๑๒)	๐	๐	๒๖๗,๕๖๐
๙๙	-ว่าง-	-	๖๓ ๒ ๐๘ ๖๕๐๐ ๖๗๘	ครู (อัตรากรณ)	-	๖๓ ๒ ๐๘ ๖๕๐๐ ๖๗๘	ครู (อัตรากรณ)	-	-	-	-	(ว่างเดิม) (อัตรากรณ)
๑๐๐	-ว่าง-	-	๖๓ ๒ ๐๘ ๖๕๐๐ ๖๗๙	ครูผู้ช่วย (อัตรากรณ)	-	๖๓ ๒ ๐๘ ๖๕๐๐ ๖๗๙	ครูผู้ช่วย (อัตรากรณ)	-	-	-	-	(ว่างเดิม) (อัตรากรณ)
๑๐๑	-ว่าง-	-	๖๓ ๒ ๐๘ ๖๕๐๐ ๖๘๐	ครูผู้ช่วย (อัตรากรณ)	-	๖๓ ๒ ๐๘ ๖๕๐๐ ๖๘๐	ครูผู้ช่วย (อัตรากรณ)	-	-	-	-	(ว่างเดิม) (อัตรากรณ)
๑๐๒	-ว่าง-	-	๖๓ ๒ ๐๘ ๖๕๐๐ ๖๘๑	ครูผู้ช่วย (อัตรากรณ)	-	๖๓ ๒ ๐๘ ๖๕๐๐ ๖๘๑	ครูผู้ช่วย (อัตรากรณ)	-	-	-	-	(ว่างเดิม) (อัตรากรณ)
๑๐๓	-ว่าง-	-	๖๓ ๒ ๐๘ ๖๕๐๐ ๖๘๒	ครูผู้ช่วย (อัตรากรณ)	-	๖๓ ๒ ๐๘ ๖๕๐๐ ๖๘๒	ครูผู้ช่วย (อัตรากรณ)	-	-	-	-	(ว่างเดิม) (อัตรากรณ)
๑๐๔	-ว่าง-	-	๖๓ ๒ ๐๘ ๖๕๐๐ ๖๘๓	ครูผู้ช่วย (อัตรากรณ)	-	๖๓ ๒ ๐๘ ๖๕๐๐ ๖๘๓	ครูผู้ช่วย (อัตรากรณ)	-	-	-	-	(ว่างเดิม) (อัตรากรณ)
๑๐๕	-ว่าง-	-	๖๓ ๒ ๐๘ ๖๕๐๐ ๖๘๔	ครูผู้ช่วย (อัตรากรณ)	-	๖๓ ๒ ๐๘ ๖๕๐๐ ๖๘๔	ครูผู้ช่วย (อัตรากรณ)	-	-	-	-	(ว่างเดิม) (อัตรากรณ)
๑๐๖	-ว่าง-	-	๖๓ ๒ ๐๘ ๖๕๐๐ ๖๘๕	ครูผู้ช่วย (อัตรากรณ)	-	๖๓ ๒ ๐๘ ๖๕๐๐ ๖๘๕	ครูผู้ช่วย (อัตรากรณ)	-	-	-	-	(ว่างเดิม) (อัตรากรณ)
๑๐๗	พนักงานจ้างตามภารกิจ											
๑๐๘	น.ส.บุษยามณี เตวีชอุทัย	ศ.บ.	-	ผ.ศ.ครู (อัตรานอกงบ)	-	-	ผ.ศ.ครู (อัตรานอกงบ)	-	๒๐๗,๒๖๐	๐	๐	๒๐๗,๒๖๐
๑๐๙	น.ส.อศวี ทุมปาน	ศษ.บ.	-	ผ.ศ.ครู (อัตรานอกงบ)	-	-	ผ.ศ.ครู (อัตรานอกงบ)	-	๒๐๗,๒๖๐	๐	๐	๒๐๗,๒๖๐
๑๑๐	น.ส.จินตนา พงษ์ทรงพิง	ศ.บ.	-	ผ.ศ.ครู (อัตรานอกงบ)	-	-	ผ.ศ.ครู (อัตรานอกงบ)	-	๒๐๗,๒๖๐	๐	๐	๒๐๗,๒๖๐
๑๑๑	น.ส.วรรณสิริญา น้อยพิทักษ์	ศษ.บ.	-	ผ.ศ.ครู (อัตรานอกงบ)	-	-	ผ.ศ.ครู (อัตรานอกงบ)	-	๓๗๔,๗๖๐	๐	๐	๓๗๔,๗๖๐
๑๑๒	น.ส.ณัฐชน นิมะณี	ศ.บ.	-	ผ.ศ.ครู (อัตรานอกงบ)	-	-	ผ.ศ.ครู (อัตรานอกงบ)	-	๓๘๘,๖๐๐	๐	๐	๓๘๘,๖๐๐
๑๑๓	น.ส.อุบลวรรณมาศศิริศิลป์	ศ.บ.	-	ผ.ศ.ครู (อัตรานอกงบ)	-	-	ผ.ศ.ครู (อัตรานอกงบ)	-	๓๗๖,๘๖๐	๐	๐	๓๗๖,๘๖๐
๑๑๔	น.ส.อุษา สุจินดา	ปวช.	๓๑๖๓ ๕	ผ.ช.จก.การเงินฯ (อัตรากรณ)	-	๓๑๖๓ ๕	ผ.ช.จก.การเงินฯ (อัตรากรณ)	-	๓๒๔,๕๖๐	๐	๐	๓๒๔,๕๖๐
๑๑๕	พนักงานจ้างทั่วไป											
๑๑๖	นายไพโรจน์ บันบรรจง	-	๒๐๖๔ ๔	นักการภารโรง (อัตรากรณ)	-	๒๐๖๔ ๔	นักการภารโรง (อัตรากรณ)	-	๓๐๔,๐๐๐	๐	๐	๓๐๔,๐๐๐

หน้า 1



ศูนย์พัฒนาเด็กเล็ก												
ที่	ชื่อ - สกุล	คุณวุฒิการศึกษา	กรอบอัตราเก่าดั้งเดิม			กรอบอัตราเก่าตั้งใหม่			เงินเดือน			หมายเหตุ
			เลขที่ตำแหน่ง	ตำแหน่ง	ระดับ	เลขที่ตำแหน่ง	ตำแหน่ง	ระดับ	เงินเดือน	เงินประจำตำแหน่ง	เงินค่าตอบแทน/ เงินเพิ่มอื่นๆ	
	ข้าราชการ/พนักงาน ส่วนท้องถิ่น											
๔๒	น.ส.วิมล เชียงแหลม	ศษ.บ.,ศ.บ. (การศึกษาปฐมวัย,การประถมศึกษา)	๖๑-๒-๐๘-๖๖๒๑-๔๓๓	ครู (ศศ.๑) (อัตรากรม)	-	๖๑-๒-๐๘-๖๖๒๑-๔๓๓	ครู (ศศ.๑) (อัตรากรม)	-	๒๕๕,๐๘๐ (๒๔,๕๙๐x๑๒)	๐	๐	๒๕๕,๐๘๐
๔๓	นางกัทิรา เลี้ยงรักษา	ศ.บ. (การศึกษาปฐมวัย)	๖๑-๒-๐๘-๖๖๒๑-๕๑๐	ครู (ศศ.๑) (อัตรากรม)	-	๖๑-๒-๐๘-๖๖๒๑-๕๑๐	ครู (ศศ.๑) (อัตรากรม)	-	๒๘๔,๔๐๐ (๒๓,๗๐๐x๑๒)	๐	๐	๒๘๔,๔๐๐
	ลูกจ้างประจำ											
๔๔	น.ส.สุวรรณา ถาวรยศ	ศ.บ.	-	ครูผู้ดูแลเด็กเล็ก	-	-	ครูผู้ดูแลเด็กเล็ก (อัตราเทศบาล)	-	๒๗๑,๒๐๐ (๒๒,๖๐๐x๑๒)	๐	๐	๒๗๑,๒๐๐
	พนักงานจ้างตามภารกิจ											
๔๕	น.ส.โสภา บุญสุข	วท.บ.	-	ผช.ครูผู้ดูแลเด็ก (อัตราเทศบาล)	-	-	ผช.ครูผู้ดูแลเด็ก (อัตราเทศบาล)	-	๒๒๔,๘๘๐	๐	๐	๒๒๔,๘๘๐
๔๖	-ว่าง-	-	-	ผช.ครูผู้ดูแลเด็ก (อัตราเทศบาล)	-	-	-	-	-	-	-	(ยุบเลิก)
๔๗	-ว่าง-	-	-	ผช.ครูผู้ดูแลเด็ก (อัตราเทศบาล)	-	-	-	-	-	-	-	(ยุบเลิก)
๔๘	น.ส.อุบลวรรณ คงศิลป์	ศ.บ.	-	ผช.ครูผู้ดูแลเด็ก (อัตราเทศบาล)	-	-	ผช.ครูผู้ดูแลเด็ก (อัตราเทศบาล)	-	๑๙๒,๘๔๐	๐	๐	๑๙๒,๘๔๐
๔๙	นางวัลณี สี่งวาลสิน	ม.๖ (ทักษะ)	-	ผช.ครูผู้ดูแลเด็ก (อัตรากรม)	-	-	ผช.ครูผู้ดูแลเด็ก (อัตรากรม)	-	๑๔๘,๔๔๐	๐	๐	๑๔๘,๔๔๐
๕๐๐	น.ส.อิสริยากร สุริยันต์	ปวช. (ทักษะ)	-	ผช.ครูผู้ดูแลเด็ก (อัตรากรม)	-	-	ผช.ครูผู้ดูแลเด็ก (อัตรากรม)	-	๑๒๔,๔๔๐	๐	๐	๑๒๔,๔๔๐

ตรวจสอบภายใน												
ที่	ชื่อ - สกุล	คุณวุฒิการศึกษา	กรอบอัตรากำลังเดิม			กรอบอัตรากำลังใหม่			เงินเดือน			หมายเหตุ
			เลขที่ตำแหน่ง	ตำแหน่ง	ระดับ	เลขที่ตำแหน่ง	ตำแหน่ง	ระดับ	เงินเดือน	เงินประจำตำแหน่ง	เงินค่าตอบแทน/ เงินเพิ่มอื่นๆ	
	ข้าราชการ/พนักงาน ส่วนท้องถิ่น											
๘๕	น.ส.นันทวัน ทัดสะ	บช.บ.,บธ.ม. (การบัญชี, บริหารธุรกิจ)	๖๑-๒-๑๒-๑๒๐๕-๐๐๑	นักวิชาการตรวจสอบภายใน	ปก.	๖๑-๒-๑๒-๑๒๐๕-๐๐๑	นักวิชาการตรวจสอบภายใน	ปก.	๑๘๐,๗๒๐	๐	๐	๑๘๐,๗๒๐
									(๑๕,๐๖๐x๑๒)			

## ๑๒. แนวทางการพัฒนาพนักงานเทศบาลและลูกจ้าง

การบริหารงานขององค์กรจะประสบความสำเร็จได้ก็ต่อเมื่อองค์กรนั้นประกอบไปด้วย ผู้ปฏิบัติงานที่มีความรู้ความสามารถ และมีประสิทธิภาพในการทำงานเป็นอย่างดี ซึ่งผู้ที่ทำงานในองค์กรนั้น จะต้องมีการเรียนรู้และพัฒนาตนเองอยู่เสมอ โดยองค์กรเป็นผู้ดำเนินการให้ในรูปแบบใดรูปแบบหนึ่ง เพื่อให้ผู้ ที่ทำงาน ในองค์กรได้มีความรู้ ความเข้าใจและสามารถปฏิบัติงานในหน้าที่ที่ได้รับมอบหมายได้อย่างมี ประสิทธิภาพ ดังนั้น การพัฒนาบุคลากรจึงมีความจำเป็นและสำคัญยิ่งสำหรับภาคราชการ เนื่องจากเป็น กระบวนการวางแผนและดำเนินการ ให้ข้าราชการหรือพนักงานของรัฐปฏิบัติงานได้อย่างมีประสิทธิภาพด้วย ทัศนคติและสำนึกที่ถูกต้อง เพื่อช่วยให้งานของทางราชการบรรลุเป้าหมายและวัตถุประสงค์ที่วางไว้โดยใน ขณะเดียวกัน ตัวพนักงานและลูกจ้างก็จะประสบความสำเร็จในการพัฒนาตนเองให้มีความรู้ความสามารถ และความพร้อม ที่จะก้าวหน้าขึ้นไปด้วย

เทศบาลตำบลบางปลา จึงได้กำหนดแนวทางการพัฒนาพนักงานและลูกจ้างของเทศบาลเพื่อเพิ่มพูน ความรู้ ทักษะ ทัศนคติที่ดี มีคุณธรรมและจริยธรรม อันจะทำให้การปฏิบัติหน้าที่ของพนักงานและลูกจ้างของ เทศบาลเป็นไปอย่างมีประสิทธิภาพ โดยให้พนักงานและลูกจ้างของเทศบาลทุกคนทุกตำแหน่ง ได้มีโอกาสที่จะ ได้รับการพัฒนาภายในช่วงระยะเวลาตามแผนอัตรากำลัง ๓ ปี (พ.ศ. ๒๕๖๔-๒๕๖๖) โดยมีรายละเอียด ปรากฏตามร่างแผนพัฒนาพนักงานเทศบาลประจำปีงบประมาณ ๒๕๖๔-๒๕๖๖ ในภาคผนวก (๑)

## ๑๓. ประกาศคุณธรรม จริยธรรมของพนักงานเทศบาลและลูกจ้าง

ตามประกาศคณะกรรมการพนักงานเทศบาลจังหวัดสมุทรสาคร เรื่อง มาตรฐานทั่วไปเกี่ยวกับ จริยธรรมของพนักงานเทศบาล ลูกจ้างประจำ และพนักงานจ้าง ลงวันที่ ๒ พฤศจิกายน ๒๕๕๘ เพื่อให้ ข้าราชการ พนักงานและลูกจ้างขององค์กรปกครองส่วนท้องถิ่นยึดถือเป็นหลักการ แนวทางปฏิบัติ และเป็น เครื่องกำกับ ความประพฤติของตน นั้น

อาศัยอำนาจตามความในมาตรา ๑๓ ประกอบมาตรา ๒๓ แห่งพระราชบัญญัติระเบียบบริหารงาน บุคคลส่วนท้องถิ่น พ.ศ. ๒๕๔๒ มติคณะกรรมการพนักงานเทศบาล ในการประชุมครั้งที่ ๖/๒๕๕๘ เมื่อ วันที่ ๒๕ มิถุนายน ๒๕๕๘ คณะกรรมการพนักงานเทศบาลจังหวัดสมุทรสาคร ในการประชุมครั้งที่ ๑๐/๒๕๕๘ เมื่อวันที่ ๑๕ ตุลาคม ๒๕๕๘ เห็นชอบให้กำหนดมาตรฐานทั่วไปเกี่ยวกับจริยธรรมของ พนักงานเทศบาล ลูกจ้างประจำและพนักงานจ้าง เพื่อยึดเป็นหลักการ แนวทางปฏิบัติและเป็นเครื่องมือ กำกับความประพฤติพนักงานเทศบาล ลูกจ้างประจำและพนักงานจ้างของเทศบาล จึงออกประกาศเทศบาล ตำบลบางปลา ดังนี้

พนักงานเทศบาล ลูกจ้างประจำ และพนักงานจ้างของเทศบาล มีหน้าที่ดำเนินการให้เป็นไปตาม กฎหมายเพื่อรักษาประโยชน์ส่วนรวมและประเทศชาติ อำนวยความสะดวกและให้บริการแก่ประชาชนตาม หลักธรรมาภิบาล โดยจะต้องยึดมั่นในค่านิยมของมาตรฐานจริยธรรม ดังนี้

๑. การยึดมั่นในคุณธรรมและจริยธรรม
๒. การมีจิตสำนึกที่ดี ซื่อสัตย์ สุจริต และรับผิดชอบ
๓. การยึดถือประโยชน์ของประเทศชาติเหนือประโยชน์ส่วนตน และไม่มีผลประโยชน์ทับซ้อน

๔. การยื่นหยัดทำในสิ่งที่ถูกต้อง เป็นธรรม และถูกกฎหมาย
  ๕. การให้บริการแก่ประชาชนด้วยความรวดเร็ว มีอัธยาศัย และไม่เลือกปฏิบัติ
  ๖. การให้ข้อมูลข่าวสารแก่ประชาชนอย่างครบถ้วน ถูกต้อง และไม่บิดเบือนข้อเท็จจริง
  ๗. การมุ่งผลสัมฤทธิ์ของงาน รักษามาตรฐาน มีคุณภาพโปร่งใส และตรวจสอบได้
  ๘. การยึดมั่นในระบบประชาธิปไตยอันมีพระมหากษัตริย์เป็นประมุข
  ๙. การยึดมั่นในหลักจรรยาวิชาชีพขององค์กร
- ทั้งนี้ การฝ่าฝืนหรือไม่ปฏิบัติตามมาตรฐานทางจริยธรรม ให้ถือว่าเป็นการกระทำผิดทางวินัย รายละเอียดในภาคผนวกนี้